



8140	57.230	0.00	+0.03▲	587.451	0.007%
4405	81.00	0.35	-2.09▼	158.037	1.561%
V17	62.985	2.07	+1.17▲	916.599	5.032%
7823	87.272	.14	+0.72▲	634.270	9.984%
5421	94.107	0.73	-0.51▼	538.01	2.416%
YT64	21.774	5.63	+3.16▲	682.36	0.657%
1897	13.361	1.92	-1.23▼	237.90	.103%



Inhaltsverzeichnis

Arbeitsmarkt

Kennzahlen im Überblick	2
Struktur der Arbeitslosigkeit	
Stellensuchende	3
Arbeitslose nach Geschlecht und Pensum	4
Arbeitslose nach Nationalität	4
Arbeitslose nach Altersstruktur	5
Arbeitslose nach Dauer der bisher zurückgelegten Arbeitslosigkeit	5
Arbeitslose nach Berufshauptgruppen	6
Arbeitslose nach Ausbildungsstufen	6
Arbeitslose nach ausgeübter Funktion	7
Arbeitslose nach Wahlkreisen	8
Entwicklungen im Arbeitsmarkt	
Stellensuchende und Arbeitslose	9
Arbeitslosenquoten nach Altersgruppen	10
Jugendarbeitslosenquoten	10
Langzeitarbeitslosigkeit	11
Anteil Langzeitarbeitslose nach Altersgruppen	11
Arbeitslosenquoten nach Wahlkreisen	12
Arbeitslose nach Wahlkreis und Gemeinde	13-15
Aussteuerungen	16
Kurzarbeit	17
Langzeitentwicklungen im Arbeitsmarkt	
Stellensuchende und Arbeitslose	18
Arbeitslose Schweizer und Ausländer	19

Arbeitsbedingungen

Kennzahlen im Überblick	20
Entwicklungen	
Planbegutachtungen / -genehmigungen	20
Arbeitszeitgesuche	21
Schwarzarbeit (Meldungen & Kontrollen)	21
Dienstleistungserbringer aus der EU (Meldungen & Kontrollen)	22

Erläuterungen & Definitionen

Kontaktadresse	25
-----------------------	----

Arbeitsmarkt

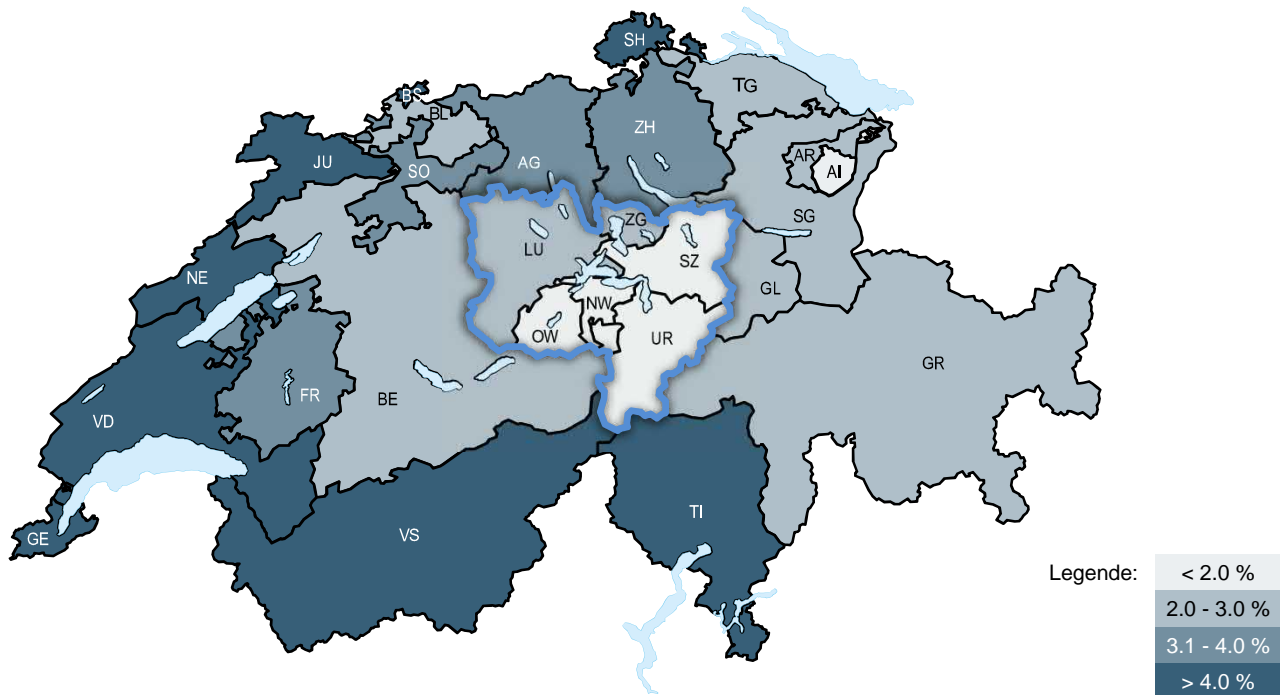
[\[Link zum Thema\]](#)

Kennzahlen im Überblick

Absolute Zahlen	Aktuell	Vormonat	Vorjahr	Veränderung zum			
	Jan 21	Dez 20	Jan 20	Vormonat		Vorjahr	
				absolut	in %	absolut	in %
Stellensuchende	9'728	9'771	6'907	-43	-0.4	+2'821	+40.8
Arbeitslose	6'190	5'880	4'185	+310	+5.3	+2'005	+47.9
Jugendarbeitslose	799	775	553	+24	+3.1	+246	+44.5
Langzeitarbeitslose	965	905	438	+60	+6.6	+527	+120.3

Quoten	Aktuell	Vormonat	Vorjahr	Veränderung zum	
	Jan 21	Dez 20	Jan 20	Vormonat	Vorjahr
Stellensuchendenquote	4.2 %	4.2 %	3.0 %	0.0 %	+1.2 %
Arbeitslosenquote	2.7 %	2.5 %	1.8 %	+0.2 %	+0.9 %
Jugendarbeitslosenquote	2.6 %	2.5 %	1.8 %	+0.1 %	+0.8 %

Veränderungen	Jan 21	
	Zugänge	Abgänge
Stellensuchende	1'025	1'068
Arbeitslose	1'749	1'441



Arbeitslosenquoten

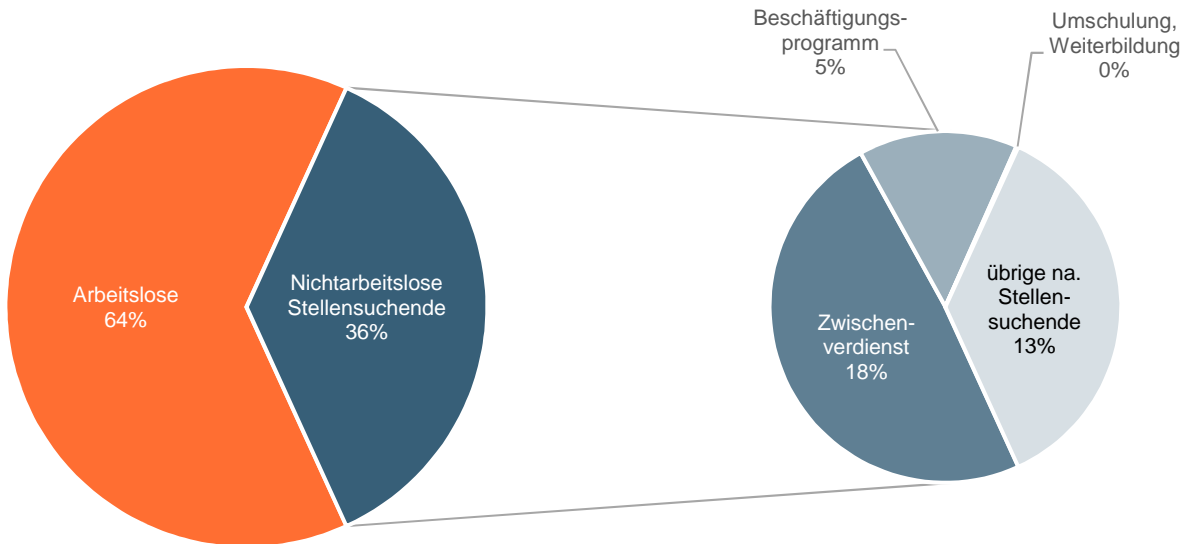
Schweiz
3.7%

Zentralschweiz
2.4%

Kanton Luzern
2.7%

Struktur der Arbeitslosigkeit

Stellensuchende



Stellensuchende		9'728
Arbeitslose		6'190
Nichtarbeitslose Stellensuchende	Beschäftigungsprogramm	518
	Umschulung, Weiterbildung	6
	Zwischenverdienst	1'727
	Übrige nichtarbeitslose Stellensuchende	1'287

Stellensuchende

Arbeitslose und nichtarbeitslose Personen, welche bei einem Regionalen Arbeitsvermittlungszentrum (RAV) registriert sind und eine Stelle suchen. Man unterscheidet Arbeitslose und nichtarbeitslose Stellensuchende.

Arbeitslose

Personen, welche beim RAV registriert sind, keine Stelle haben und per sofort vermittelbar sind. Diese Personenzahl bestimmt die Arbeitslosenquote.

Nichtarbeitslose Stellensuchende

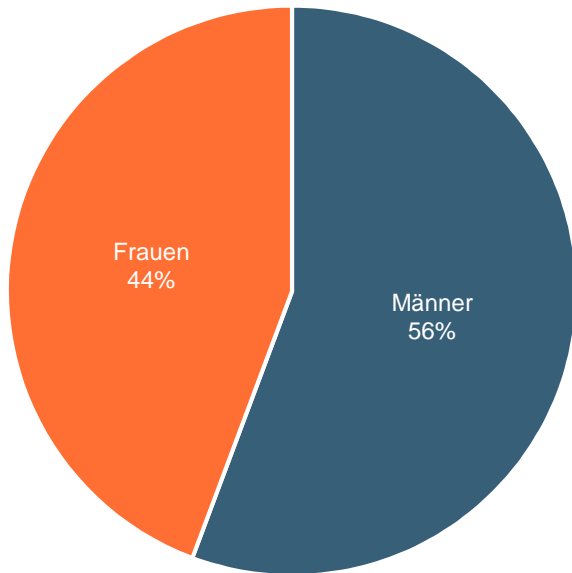
Personen, welche bei einem RAV registriert sind, im Unterschied zu arbeitslosen Personen jedoch nicht sofort vermittelbar sind oder über eine Arbeit verfügen.

Nicht sofort vermittelbar sind sie hauptsächlich, weil sie in Zwischenverdiensten oder in arbeitsmarktlichen Massnahmen sind (z.B. Programme zur vorübergehenden Beschäftigung, Schulungen / Weiterbildungen etc.) oder wegen Krankheit/Unfall und Militärdienst.

Über eine Arbeit verfügen sie, weil sie sich in einem gekündigten Arbeitsverhältnis befinden, also von Arbeitslosigkeit bedroht sind und sich deswegen bereits während der Kündigungsfrist beim RAV registrieren.

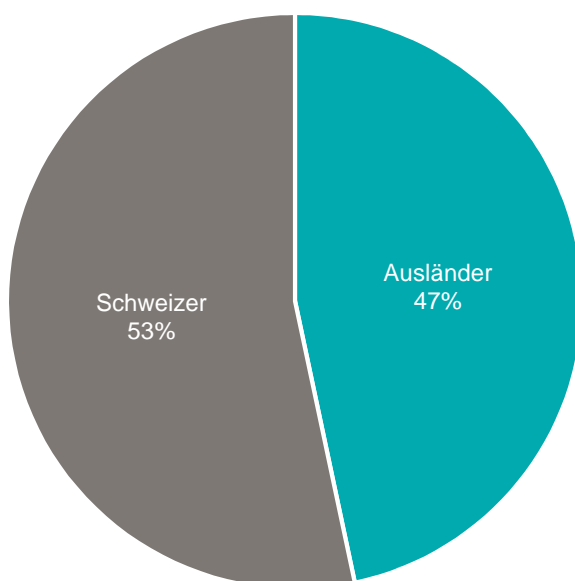
Die Personenzahl der nichtarbeitslosen Stellensuchenden ist nicht in der Arbeitslosenquote enthalten.

Arbeitslose nach Geschlecht und Pensum



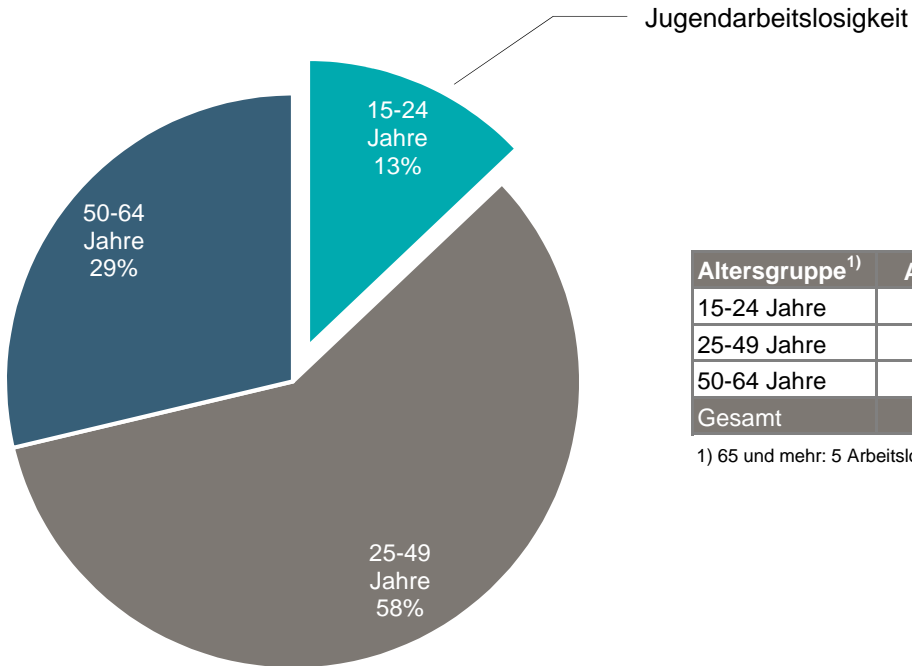
Geschlecht	Vollzeit	Teilzeit	Total
Männer	3'349	98	3'447
Frauen	2'382	361	2'743
Total	5'731	459	6'190

Arbeitslose nach Nationalität



Nationalität	Arbeitslose	Arbeitslosenquote
Schweizer	3'301	1.8%
Ausländer	2'889	6.4%
Total	6'190	2.7%

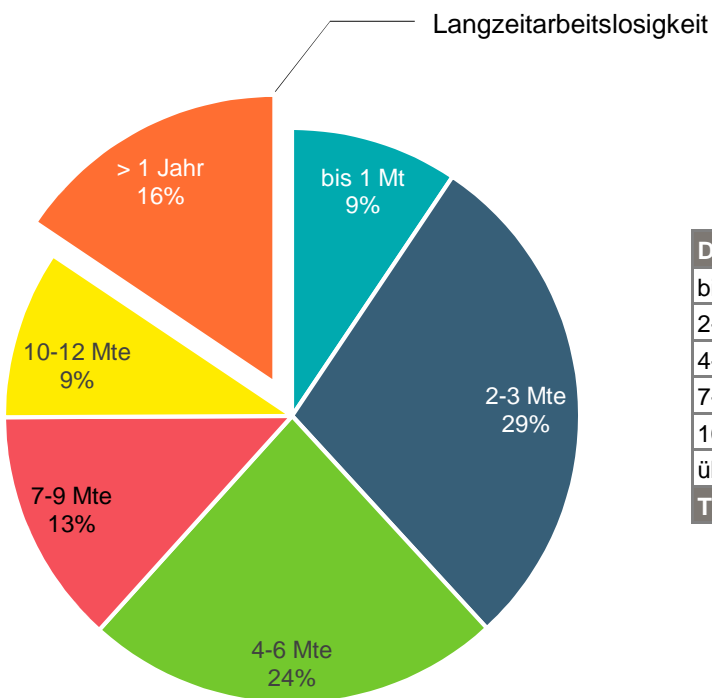
Arbeitslose nach Altersstruktur



Altersgruppe ¹⁾	Arbeitslose	Arbeitslosenquote
15-24 Jahre	799	2.6%
25-49 Jahre	3'611	2.8%
50-64 Jahre	1'775	2.7%
Gesamt	6'190	2.7%

1) 65 und mehr: 5 Arbeitslose

Arbeitslose nach Dauer der bisher zurückgelegten Arbeitslosigkeit



Dauer	Arbeitslose
bis 1 Monat	582
2-3 Monate	1'781
4-6 Monate	1'455
7-9 Monate	820
10-12 Monate	587
über 1 Jahr	965
Total	6'190

Arbeitslose nach Berufshauptgruppen

Ausgeübter Beruf	Arbeitslose	Veränderung zum Vormonat		
		Zugänge	Abgänge	in %
Führungskräfte	312	76	44	+ 11.0
Akademische Berufe	536	126	108	+ 3.7
Techniker und gleichrangige nichttechnische Berufe	641	207	185	+ 2.4
Bürokräfte und verwandte Berufe	817	238	205	+ 5.6
Dienstleistungsberufe und Verkäufer	1'298	379	286	+ 7.6
Fachkräfte in Land- und Forstwirtschaft und Fischerei	32	11	9	+ 10.3
Handwerks- und verwandte Berufe	870	243	208	+ 4.4
Bediener von Anlagen und Maschinen und Montageberufe	272	74	78	- 1.1
Hilfsarbeitskräfte	1'297	344	277	+ 5.4
Keine Angaben	115	51	41	+ 4.6
Total	6'190	1'749	1'441	+ 5.3

Arbeitslose nach Ausbildungsstufen

Ausgeübter Beruf	Arbeitslose	Veränderung zum Vormonat		
		Zugänge	Abgänge	in %
Sekundarstufe I	1'561	393	318	+ 5.6
Sekundarstufe II	3'076	943	805	+ 4.9
Tertiärstufe	1'187	301	240	+ 6.8
Keine Angaben	366	112	78	+ 1.9
Total	6'190	1'749	1'441	+ 5.3

Sekundarstufe I

Obligatorische Schule nicht abgeschlossen/abgeschlossen, Übergansausbildungen (z.B. 10. Schuljahr)

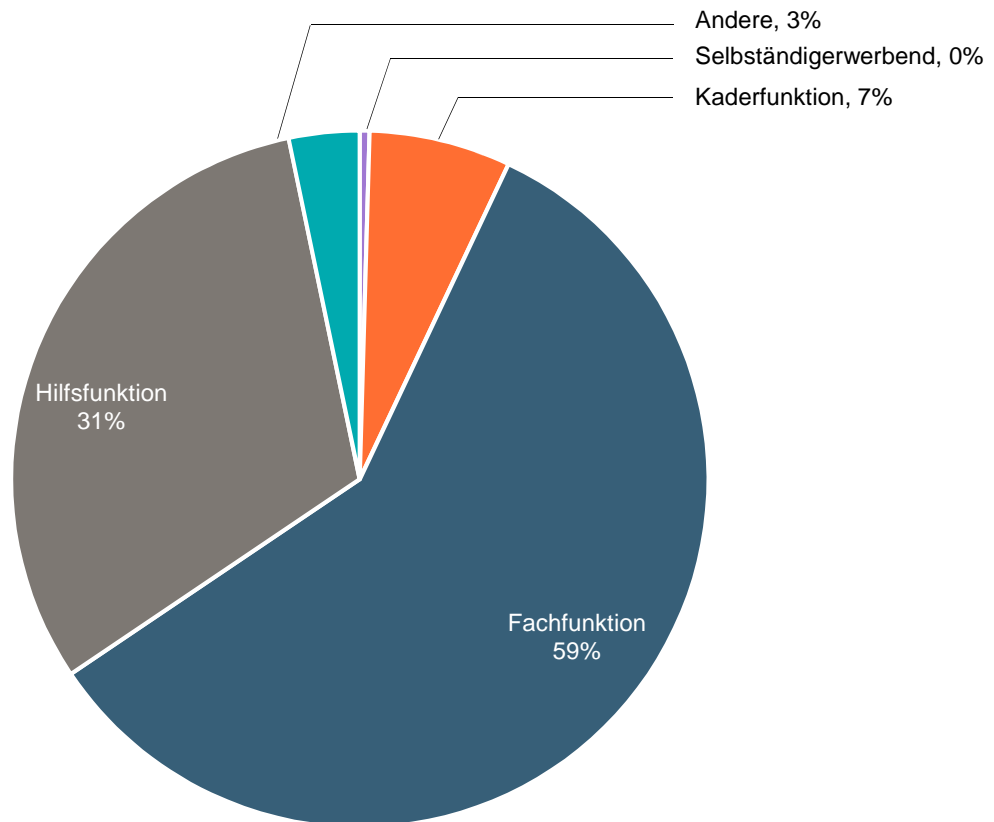
Sekundarstufe II

Anlehre, Berufslehre, Berufsmaturität, Gymnasiale Maturität, Fachmittelschule oder ähnliche Ausbildung

Tertiärstufe

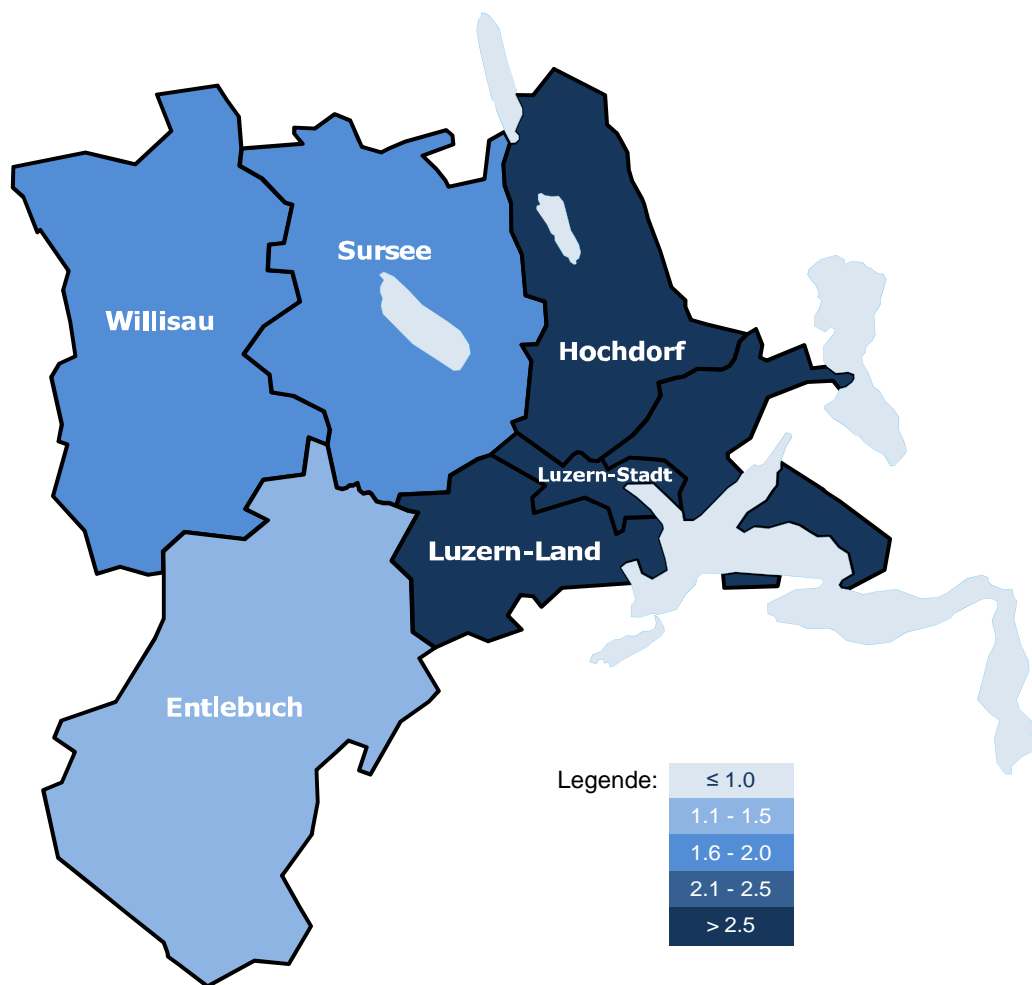
Eidg. Diplom/Fachausweis, Techniker- oder Fachschule, Höhere Fachschule, Universität, Fachhochschule, Pädagogische Hochschule, ETH

Arbeitslose nach ausgeübter Funktion



Geschlecht	Selbständig	Kaderfunktion	Fachfunktion	Hilfsfunktion	Heimarbeit	Andere				Total
						Lernende	Schüler	Studenten	Praktikanten	
Männer	22	289	1'893	1'121	0	77	24	3	18	3'447
Frauen	6	118	1'730	808	1	35	20	3	22	2'743
Total	28	407	3'623	1'929	1	112	44	6	40	6'190

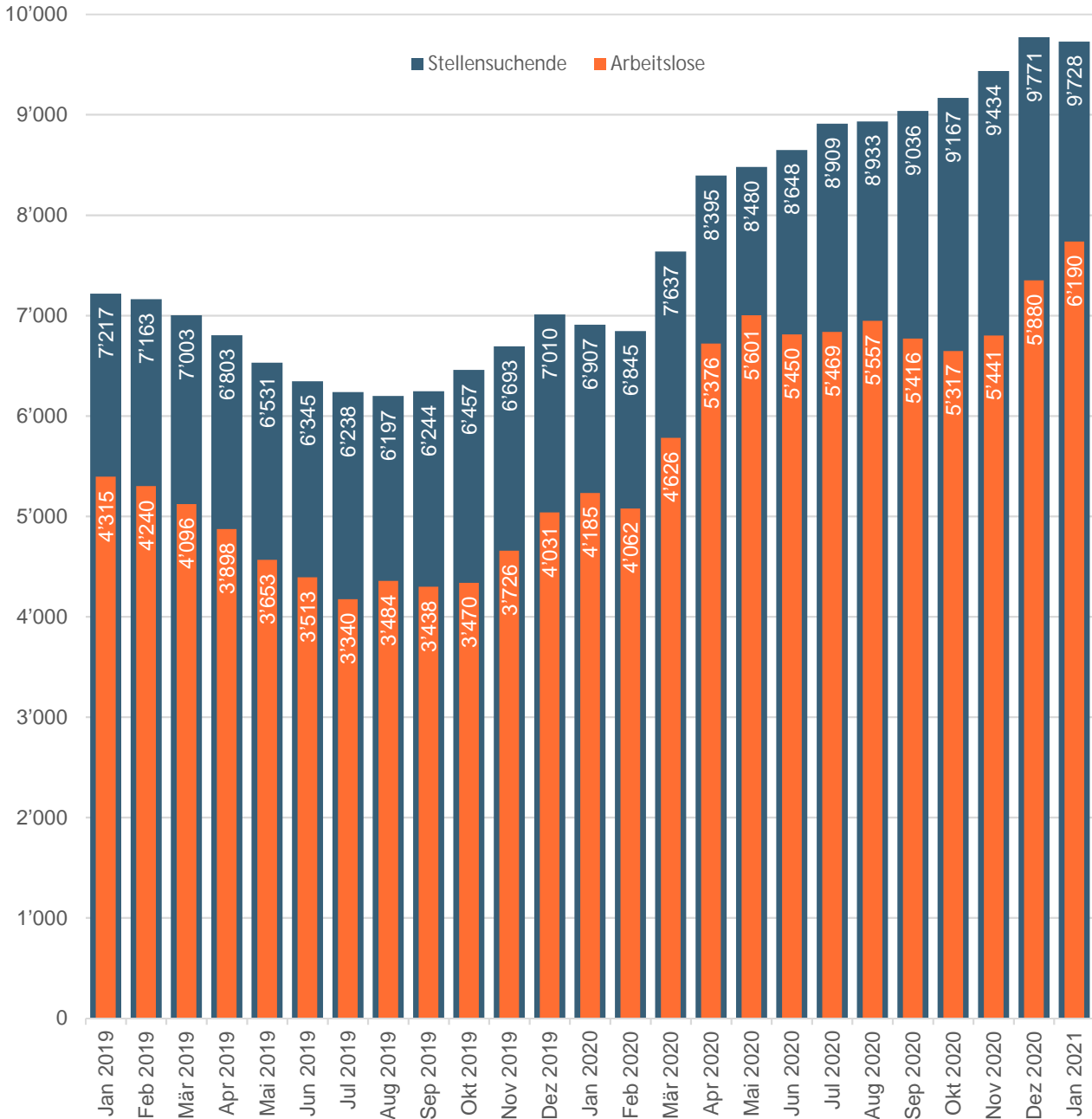
Arbeitslose nach Wahlkreisen



Wahlkreis	Männer	Frauen	Total	Anteil	Arbeitslosenquote
Luzern-Stadt	896	726	1'622	26%	3.4%
Luzern-Land	935	771	1'706	28%	3.0%
Hochdorf	733	549	1'282	21%	3.1%
Sursee	468	344	812	13%	1.9%
Entlebuch	84	57	141	2%	1.1%
Willisau	331	296	627	10%	2.0%
Total	3'447	2'743	6'190	100%	2.7%

Entwicklungen im Arbeitsmarkt

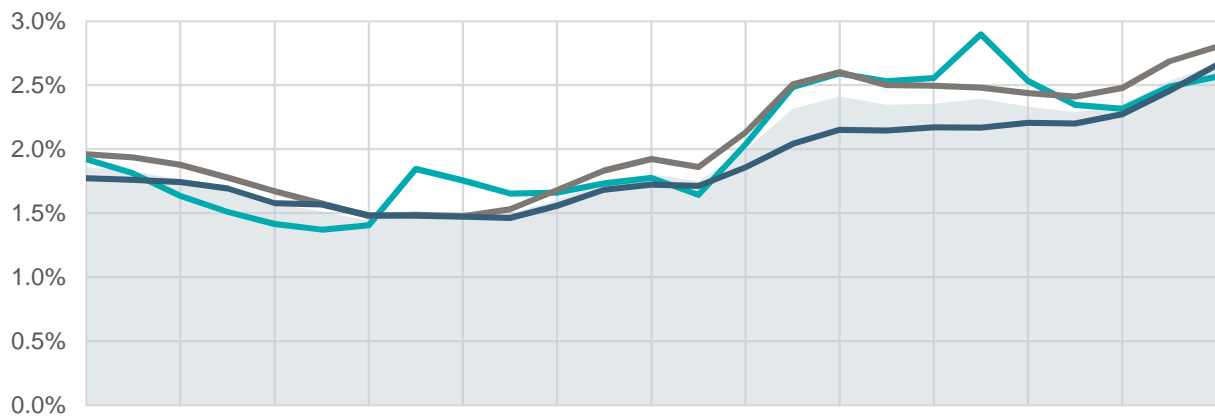
Stellensuchende und Arbeitslose



Als Stellensuchende werden alle arbeitslosen und nichtarbeitslosen Personen bezeichnet, welche bei einem Regionalen Arbeitsvermittlungszentrum (RAV) registriert sind und eine Stelle suchen.

Arbeitslose sind der Teil der Stellensuchenden, welche keine Stelle haben und per sofort vermittelbar sind. Diese Personenzahl bestimmt die Arbeitslosenquote.

Arbeitslosenquoten nach Altersgruppen

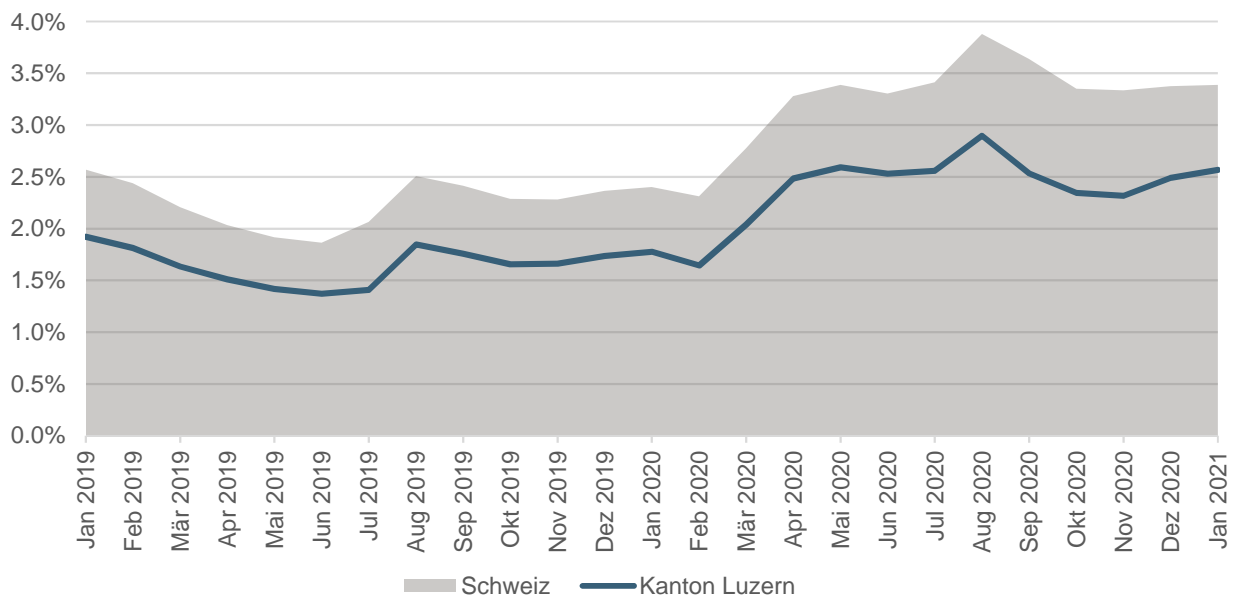


	Jan 2019	Feb 2019	Mär 2019	Apr 2019	Mai 2019	Jun 2019	Juli 2019	Aug 2019	Sep 2019	Okt 2019	Nov 2019	Dez 2019	Jan 2020	Feb 2020	Mär 2020	Apr 2020	Mai 2020	Jun 2020	Juli 2020	Aug 2020	Sep 2020	Okt 2020	Nov 2020	Dez 2020	Jan 2021
15-24 Jahre	598	564	509	470	441	427	438	575	547	515	517	540	553	512	635	773	807	788	796	902	789	730	721	775	799
25-49 Jahre	2'528	2'497	2'421	2'294	2'153	2'033	1'906	1'918	1'903	1'974	2'166	2'363	2'479	2'401	2'747	3'232	3'353	3'225	3'219	3'199	3'145	3'110	3'196	3'463	3'611
50-64 Jahre	1'185	1'177	1'166	1'131	1'055	1'049	992	990	985	978	1'041	1'125	1'151	1'145	1'242	1'364	1'438	1'434	1'451	1'449	1'475	1'471	1'520	1'641	1'775
65 und mehr ¹⁾	4	2	0	3	4	4	4	1	3	3	2	3	2	4	2	7	3	3	3	7	7	6	4	1	5
Total	4'315	4'240	4'096	3'898	3'653	3'513	3'340	3'484	3'438	3'470	3'726	4'031	4'185	4'062	4'626	5'376	5'601	5'450	5'469	5'557	5'416	5'317	5'441	5'880	6'190

1) nicht im Diagramm aufgeführt

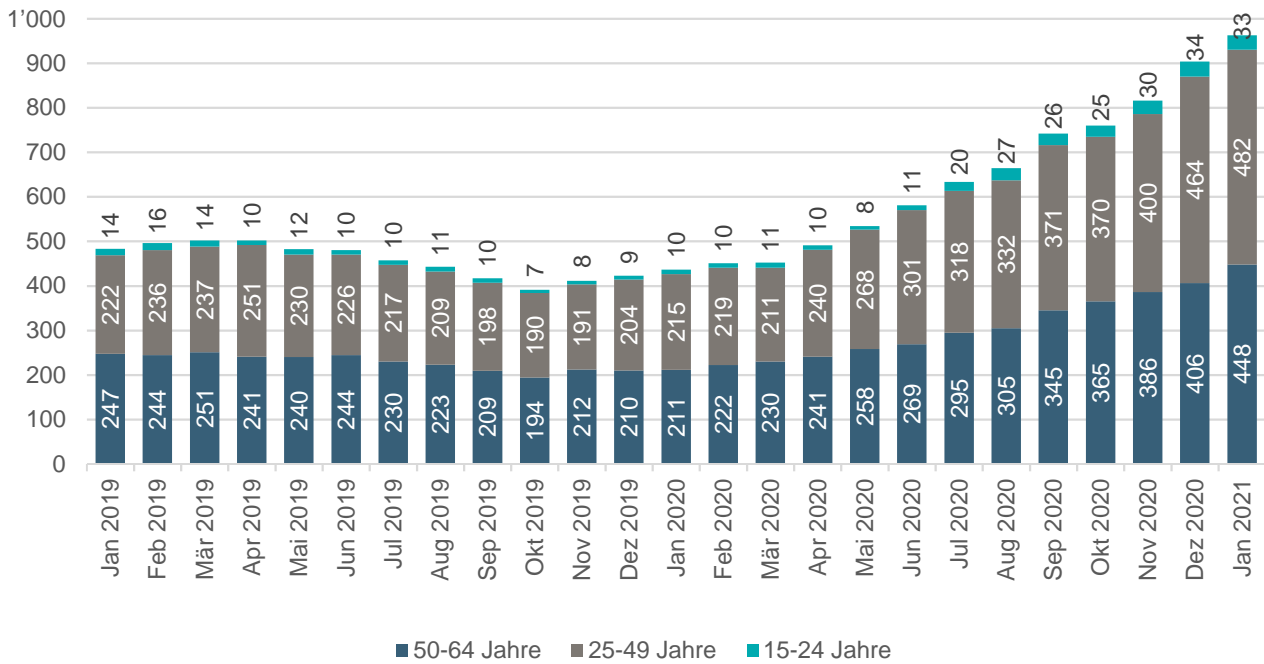
Kanton Luzern
 15-24 Jahre
 25-49 Jahre
 50-64 Jahre

Jugendarbeitslosenquoten

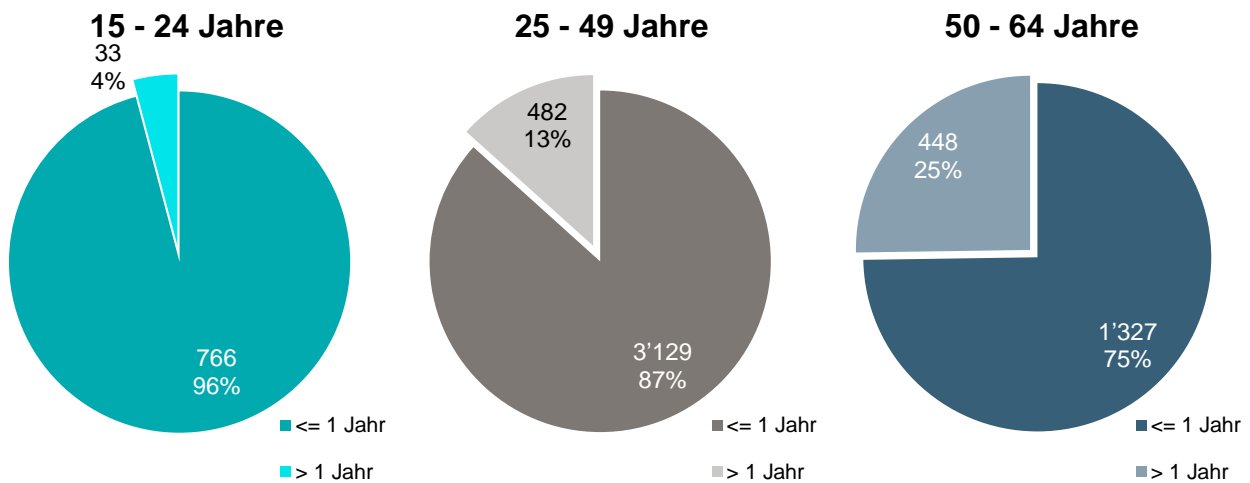


Der Begriff Jugendarbeitslose bezeichnet Arbeitslose im Alter von 15 - 24 Jahren.

Langzeitarbeitslosigkeit

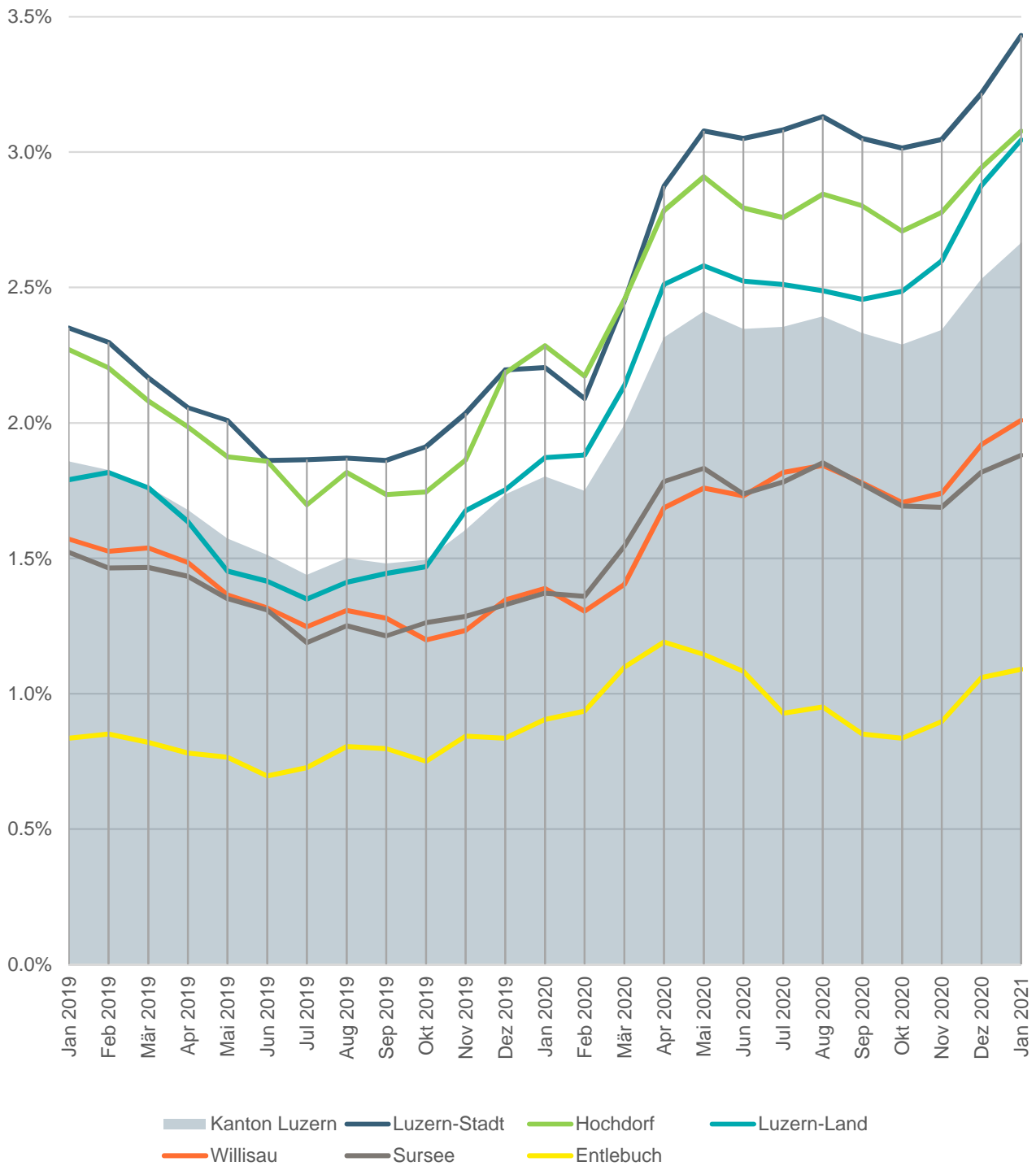


Anteil Langzeitarbeitslose nach Altersgruppen (aktueller Monat)



Langzeitarbeitslose sind Personen, die seit über einem Jahr arbeitslos sind.
Nicht aufgeführt: 65 und mehr

Arbeitslosenquoten nach Wahlkreisen



Arbeitslose nach Wahlkreis und Gemeinde

[\[Link Gemeindezuordnung RAV\]](#)

Kanton Luzern

	Jul 2020	Aug 2020	Sep 2020	Okt 2020	Nov 2020	Dez 2020
Gesamt	5'469	5'557	5'416	5'317	5'441	5'880

Januar 2021		
Männer	Frauen	Total
3'447	2'743	6'190

Wahlkreis Luzern-Stadt

	Jul 2020	Aug 2020	Sep 2020	Okt 2020	Nov 2020	Dez 2020
Luzern	1'457	1'480	1'442	1'425	1'440	1'521

Januar 2021		
Männer	Frauen	Total
896	726	1'622

Wahlkreis Luzern-Land

	Jul 2020	Aug 2020	Sep 2020	Okt 2020	Nov 2020	Dez 2020
Adligenswil	49	52	50	54	53	59
Buchrain	91	87	92	96	97	97
Dierikon	19	19	14	16	13	16
Ebikon	270	259	256	256	271	300
Gisikon	31	33	30	28	25	29
Greppen	15	11	12	10	14	16
Honau	7	4	3	1	3	2
Horw	166	172	157	155	170	190
Kriens	436	444	438	448	453	502
Malters	72	71	67	62	66	73
Meggen	75	71	81	92	91	103
Meierskappel	16	17	18	20	21	18
Root	73	65	69	63	77	86
Schwarzenberg	8	8	8	6	7	9
Udligenswil	18	21	20	20	19	21
Vitznau	19	15	18	19	17	23
Weggis	42	45	43	47	59	68
Total	1'407	1'394	1'376	1'393	1'456	1'612

Januar 2021		
Männer	Frauen	Total
34	32	66
57	48	105
10	13	23
167	132	299
16	13	29
8	10	18
3	1	4
120	74	194
294	263	557
37	35	72
54	42	96
6	14	20
50	38	88
5	5	10
12	10	22
14	14	28
48	27	75
935	771	1'706

Wahlkreis Hochdorf

	Jul 2020	Aug 2020	Sep 2020	Okt 2020	Nov 2020	Dez 2020
Aesch	13	13	18	17	21	21
Altwis	8	6	5	5	5	7
Ballwil	31	25	23	25	27	27
Emmen	730	749	747	725	725	766
Ermensee	11	13	11	11	10	9
Eschenbach	32	33	20	22	22	27
Hitzkirch	68	74	70	57	63	68
Hochdorf	123	127	123	119	129	131
Hohenrain	12	14	15	17	14	13
Inwil	25	33	31	30	31	36
Rain	21	17	16	18	16	21
Römerswil	13	12	12	13	16	15
Rothenburg	63	71	74	66	77	86
Schongau	7	4	7	8	6	6
Total	1'157	1'191	1'172	1'133	1'162	1'233

Januar 2021		
Männer	Frauen	Total
15	9	24
--	--	--
11	16	27
479	320	799
4	6	10
15	18	33
31	35	66
79	60	139
10	5	15
20	16	36
10	12	22
11	10	21
43	40	83
5	2	7
733	549	1'282

*Gemeindefusion **Hitzkirch** / Altwis 01.01.2021**Wahlkreis Sursee**

	Jul 2020	Aug 2020	Sep 2020	Okt 2020	Nov 2020	Dez 2020
Beromünster	63	65	59	54	58	57
Büron	41	36	34	35	32	33
Buttisholz	14	15	16	14	12	15
Eich	13	12	10	10	9	9
Geuensee	53	54	52	46	45	50
Grosswangen	20	22	22	16	19	21
Hildisrieden	27	28	30	32	31	30
Knutwil	18	18	20	29	27	30
Mauensee	14	11	7	8	12	12
Neuenkirch	60	79	78	73	67	72
Nottwil	41	44	49	48	52	54
Oberkirch	28	37	32	35	30	31
Rickenbach	51	51	44	38	37	45
Ruswil	48	47	49	53	48	65
Schenkon	29	27	22	21	26	25
Schlierbach	15	11	12	11	11	10
Sempach	25	29	28	34	37	41
Sursee	133	134	135	115	118	121
Triengen	76	80	67	59	58	64
Total	769	800	766	731	729	785

Januar 2021		
Männer	Frauen	Total
37	32	69
21	21	42
9	4	13
3	7	10
23	22	45
19	9	28
16	10	26
16	8	24
8	6	14
42	33	75
27	27	54
13	12	25
29	18	47
46	23	69
14	9	23
2	8	10
23	12	35
73	57	130
47	26	73
468	344	812

Wahlkreis Entlebuch

	Jul 2020	Aug 2020	Sep 2020	Okt 2020	Nov 2020	Dez 2020
Doppleschwand	2	2	2	2	2	2
Entlebuch	14	15	12	13	12	15
Escholzmatt-Marbach	17	15	13	16	20	23
Flühli	5	4	4	5	6	3
Hasle	9	9	7	9	5	6
Romoos	2	1	1	1	1	1
Schüpfheim	14	15	20	15	14	18
Werthenstein	16	16	16	13	13	15
Wolhusen	41	46	35	34	43	54
Total	120	123	110	108	116	137

Januar 2021		
Männer	Frauen	Total
1	1	2
13	5	18
10	7	17
3	3	6
5	0	5
0	1	1
12	8	20
7	9	16
33	23	56
84	57	141

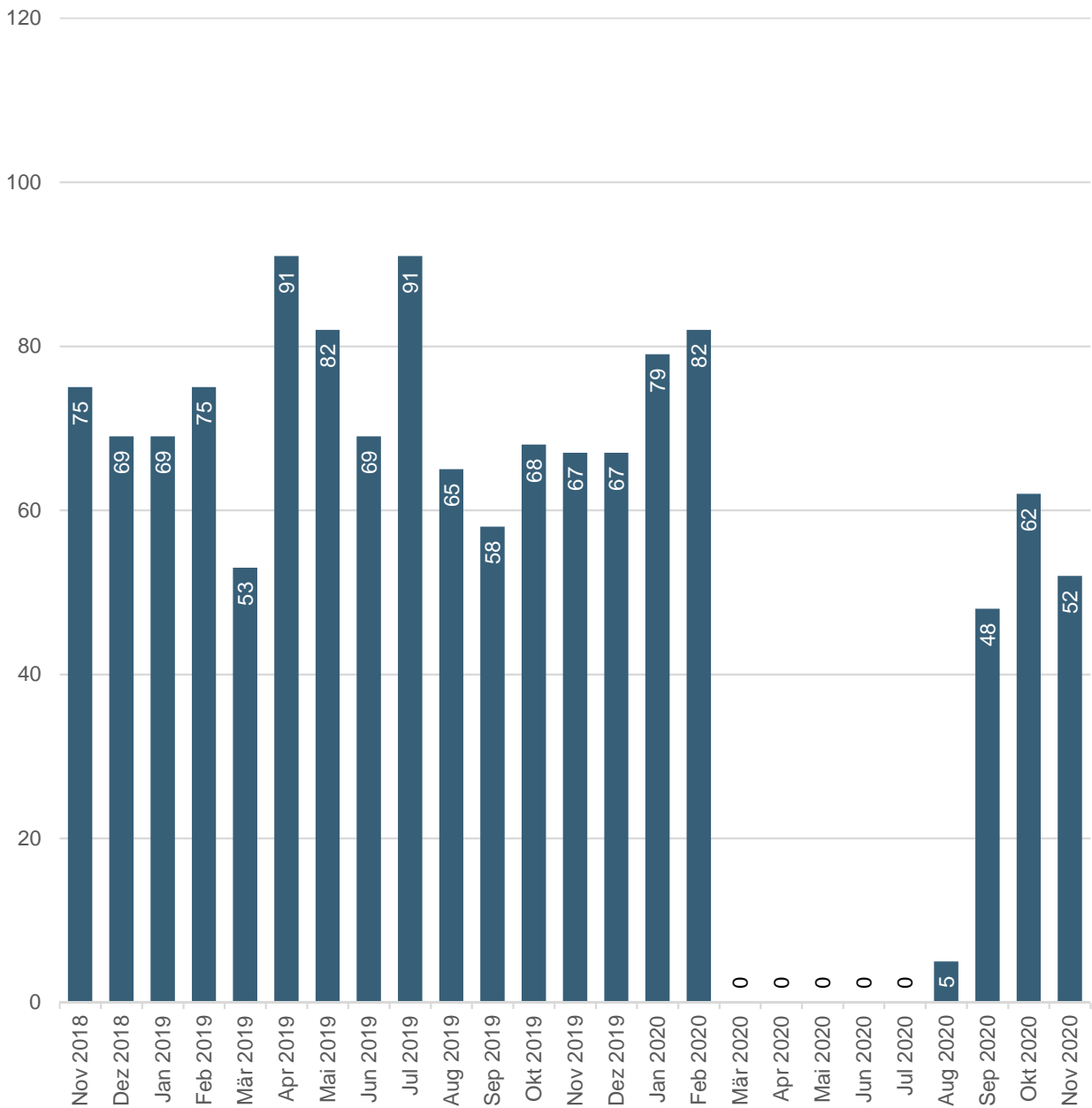
Wahlkreis Willisau

	Jul 2020	Aug 2020	Sep 2020	Okt 2020	Nov 2020	Dez 2020
Alberswil	3	5	6	5	2	4
Altbüron	9	10	10	10	9	10
Altishofen	12	11	12	12	12	15
Dagmersellen	71	71	70	64	65	64
Egolzwil	15	14	14	12	13	15
Ettiswil	20	21	28	29	31	34
Fischbach	7	7	7	4	2	2
Gettnau	13	12	8	7	4	5
Grossdietwil	3	3	4	5	7	8
Hergiswil	5	9	6	4	6	9
Luthern	4	4	3	4	5	6
Menznau	28	25	23	19	21	15
Nebikon	32	32	31	27	30	35
Pfaffnau	38	37	36	34	38	41
Reiden	107	106	103	100	104	129
Roggliwil	2	2	4	5	7	6
Schötz	60	62	62	68	62	65
Ufhusen	4	7	7	12	11	11
Wauwil	35	33	31	28	29	27
Wikon	28	24	20	17	22	28
Willisau	74	77	66	57	53	61
Zell	10	15	12	16	14	14
Total	580	587	563	539	547	604

Januar 2021		
Männer	Frauen	Total
2	1	3
5	5	10
5	10	15
33	30	63
11	8	19
17	9	26
2	1	3
--	--	--
5	2	7
5	2	7
4	0	4
13	10	23
17	20	37
20	24	44
75	58	133
3	3	6
36	43	79
8	4	12
14	8	22
14	14	28
32	38	70
10	6	16
331	296	627

*Gemeindefusion Willisau / Gettnau 01.01.2021

Aussteuerungen



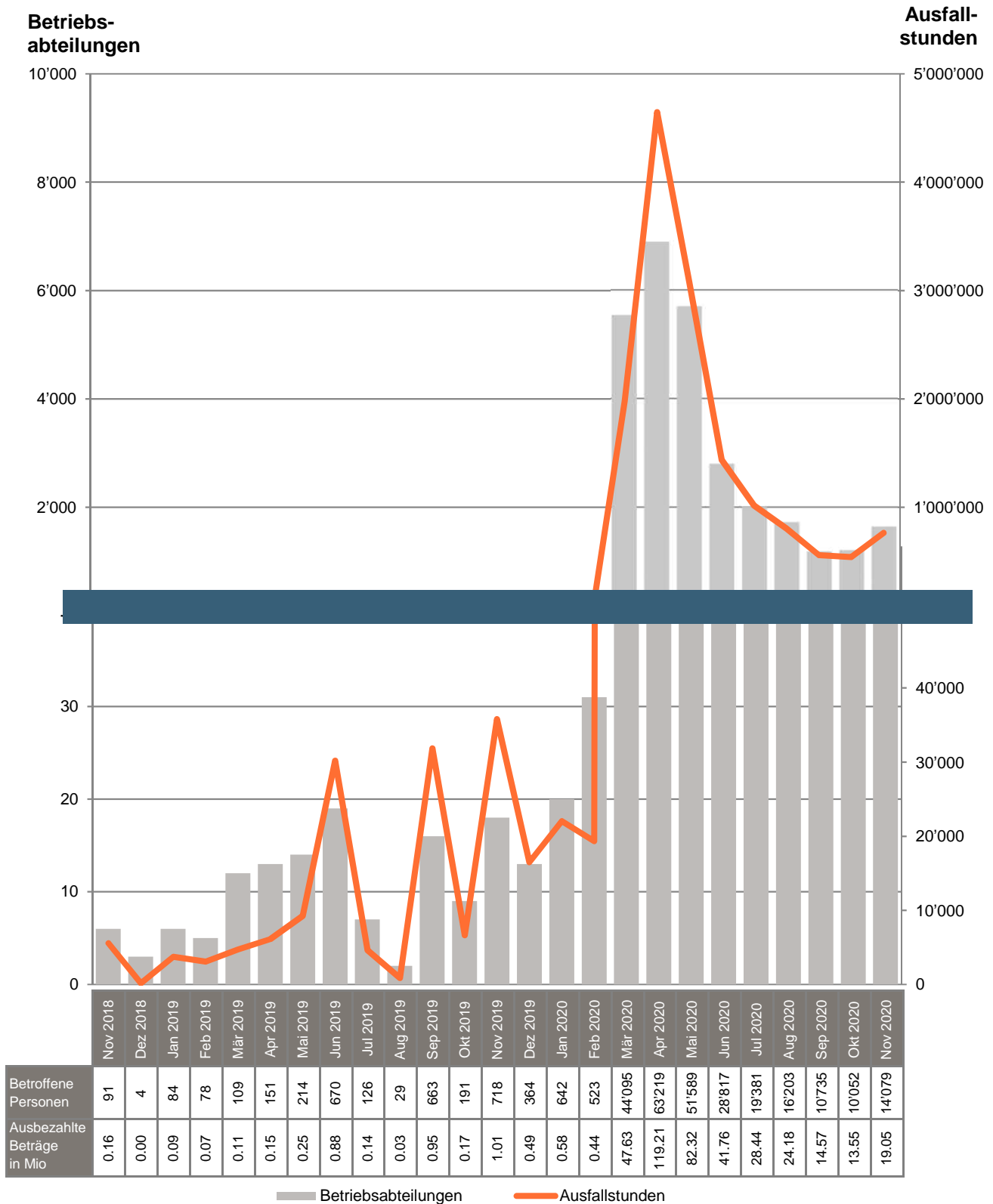
Bei den Ausgesteuerten handelt es sich um Personen, die entweder ihren Höchstanspruch auf Taggelder ausgeschöpft haben, oder deren Anspruch auf Arbeitslosentaggelder nach Ablauf der zweijährigen Rahmenfrist erloschen ist und die anschliessend keine neue Rahmenfrist eröffnen können.

Die Aussteuerung erfolgt in dem Monat, in dem das letzte Taggeld bezogen worden ist.

Um Aussteuerungen in Folge des Coronavirus zu vermeiden, haben gem. bundesrätlichen Beschluss vom 25. März 2020, alle anspruchsberechtigten Personen maximal 120 zusätzlichen Taggelder erhalten.

Kurzarbeit

[\[Link zum Thema\]](#)

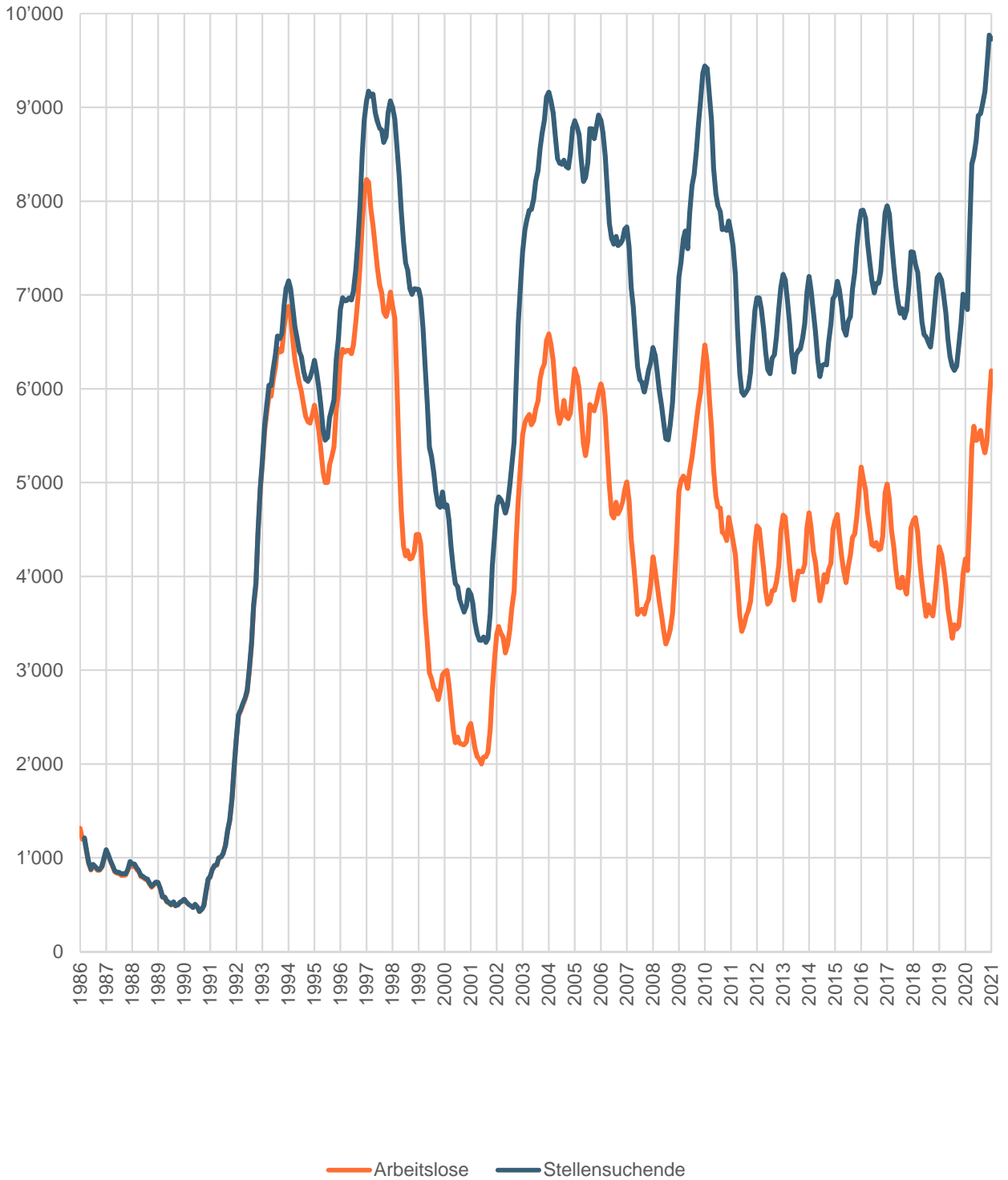


Unter Kurzarbeit versteht man eine vorübergehende Kürzung der Arbeitszeit oder eine vollständige temporäre Betriebseinstellung mit entsprechender Lohnkürzung, wobei das Arbeitsverhältnis weiter dauert.

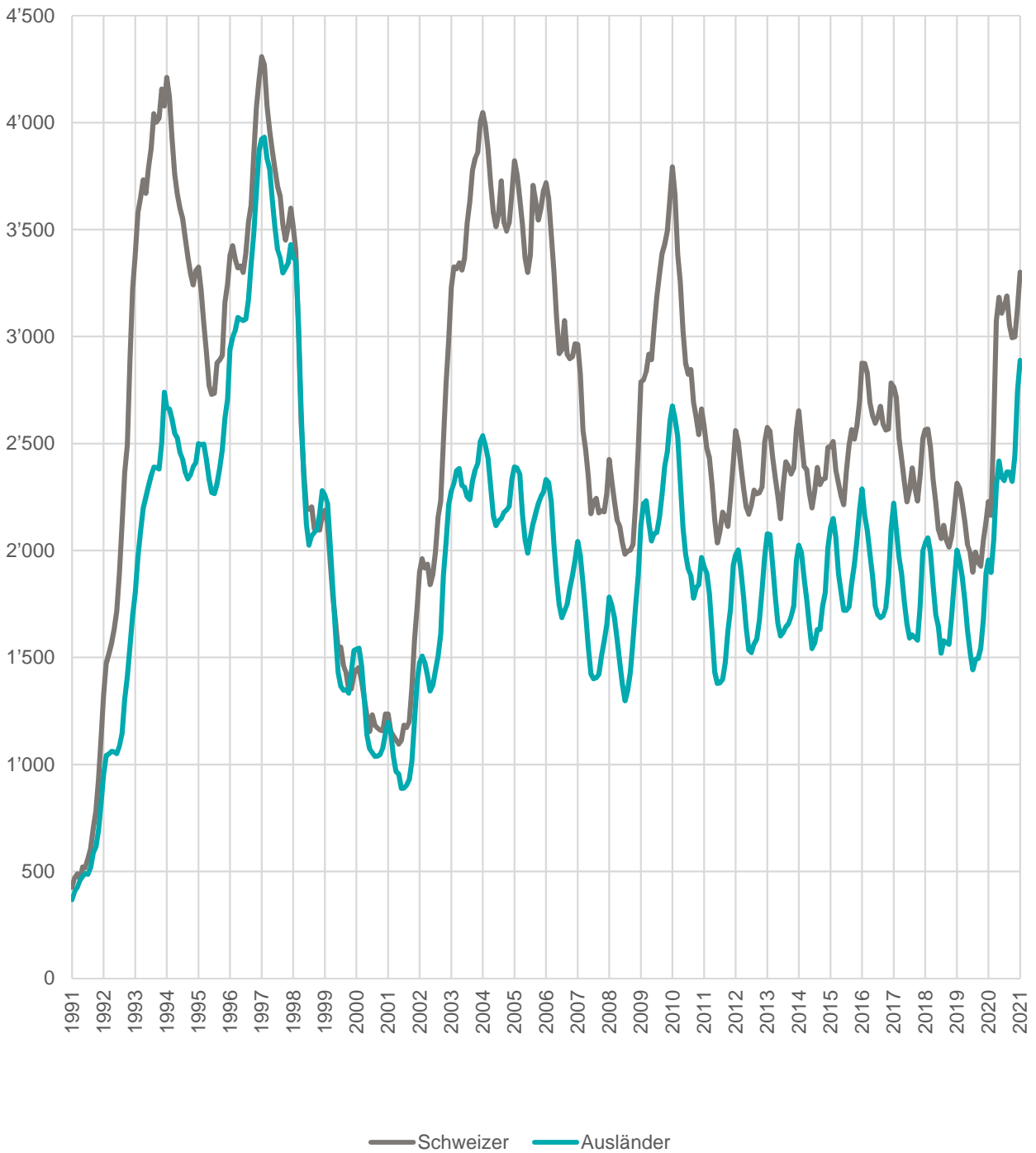
Infolge des Coronavirus sind die Zahlen im März 2020 extrem angestiegen. Um die Werte grafisch darstellen zu können wurden die Y-Achsen unterbrochen.

Langzeitentwicklungen im Arbeitsmarkt

Stellensuchende und Arbeitslose



Arbeitslose Schweizer und Ausländer



Arbeitsbedingungen

[\[Link zum Thema\]](#)

Kennzahlen im Überblick

Beschreibung	Aktuell Jan 2021	Vorjahr Jan 2020	Kummuliert 2021
Planbegutachtungen / -genehmigungen für gewerbliche und industrielle Bauprojekte	80	74	80
Arbeitszeitgesuche für vorübergehende Nacht- oder Sonntagsarbeit	25	30	25
Meldungen Schwarzarbeit	31	47	31
Meldungen von Dienstleistungserbringern aus der EU	692	2'083	692

Meldungen Schwarzarbeit

Verdachtsmomente und Hinweise auf mögliche Schwarzarbeit können von Privatpersonen, Firmen und Amtsstellen gemeldet werden. Dabei ist es unerheblich ob der Verdacht schon erhärtet ist oder nur einzelne Hinweise vorhanden sind.

Als Schwarzarbeit werden Verstösse von erwerbstätigen Personen gegen die Melde- und Bewilligungspflichten gemäss Sozialversicherungs-, Ausländer- und Quellensteuerrecht bezeichnet.

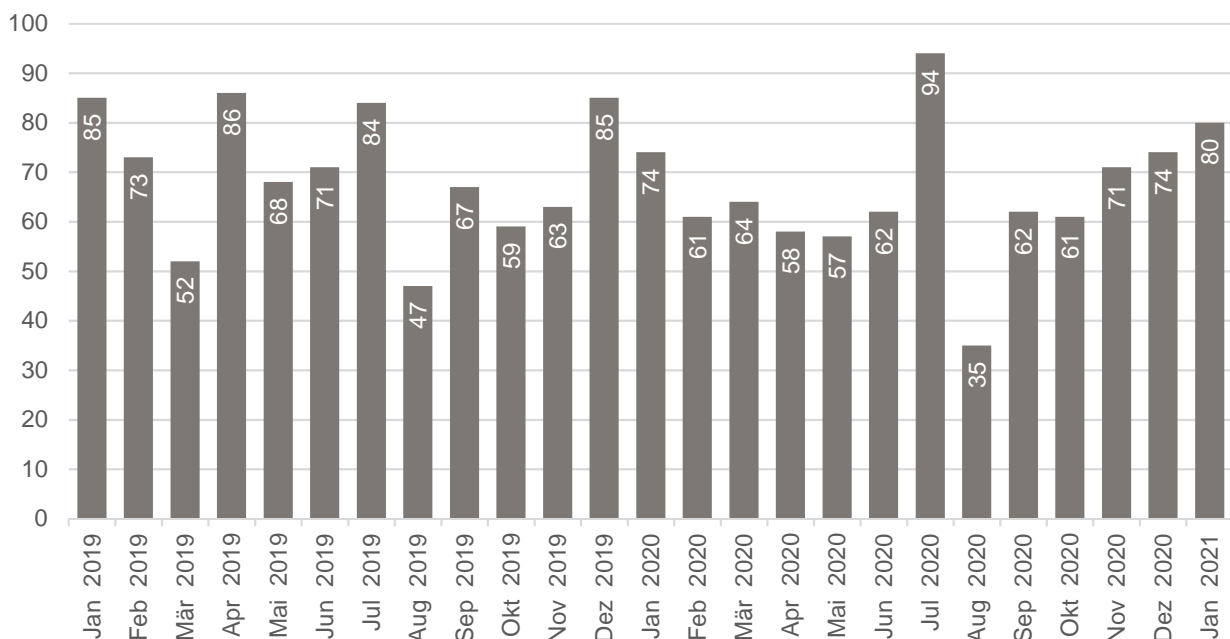
Meldungen von Dienstleistungserbringern aus der EU

Die Meldungen von Dienstleistungserbringern umfassen Einsätze von EU/EFTA-Bürgern bis max. 90 Kalendertage pro Person und Kalenderjahr in der Schweiz.

Entwicklungen

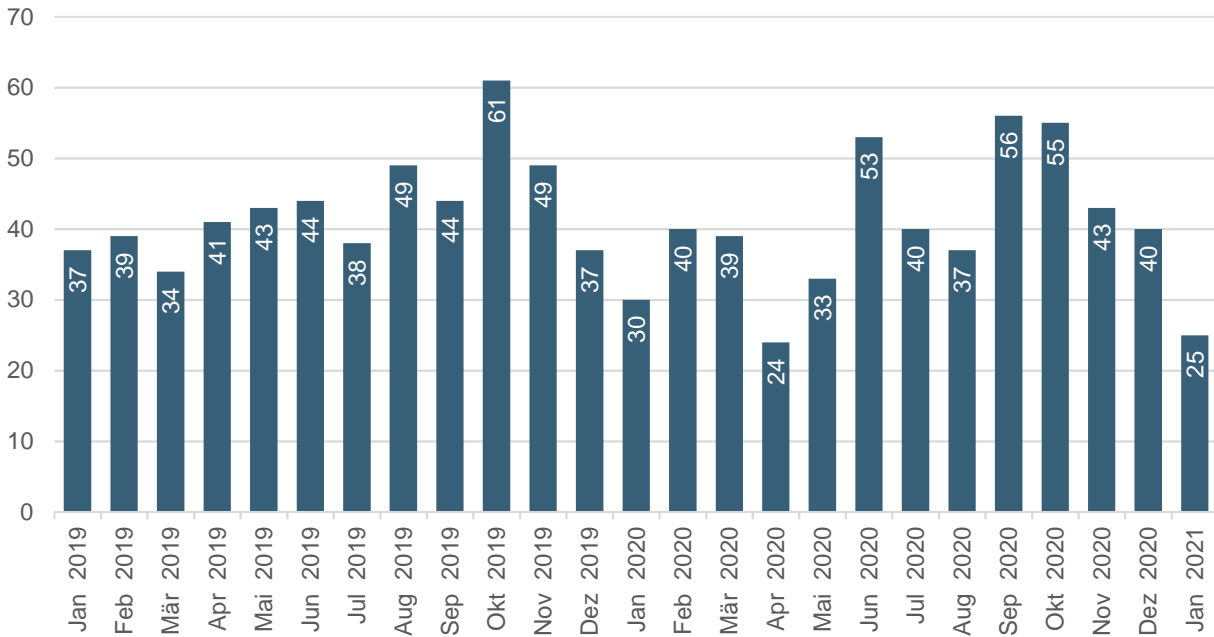
Planbegutachtungen / -genehmigungen

[\[Link zum Thema\]](#)



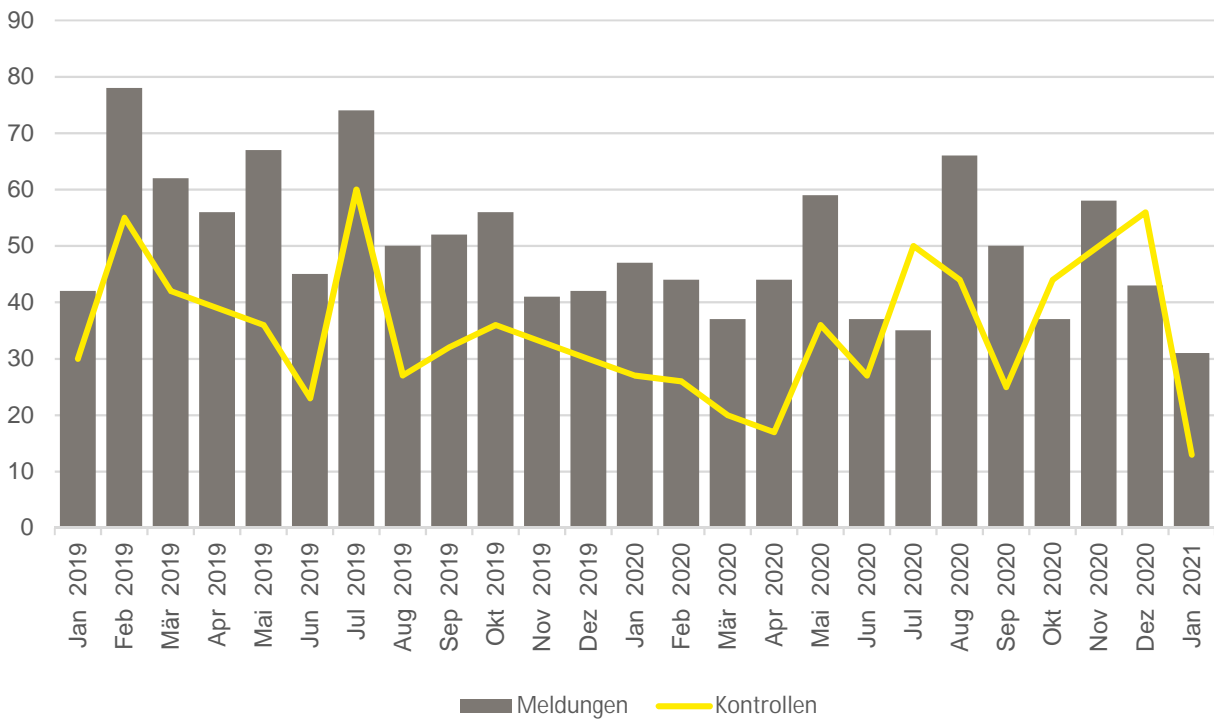
Arbeitszeitgesuche

[\[Link zum Thema\]](#)



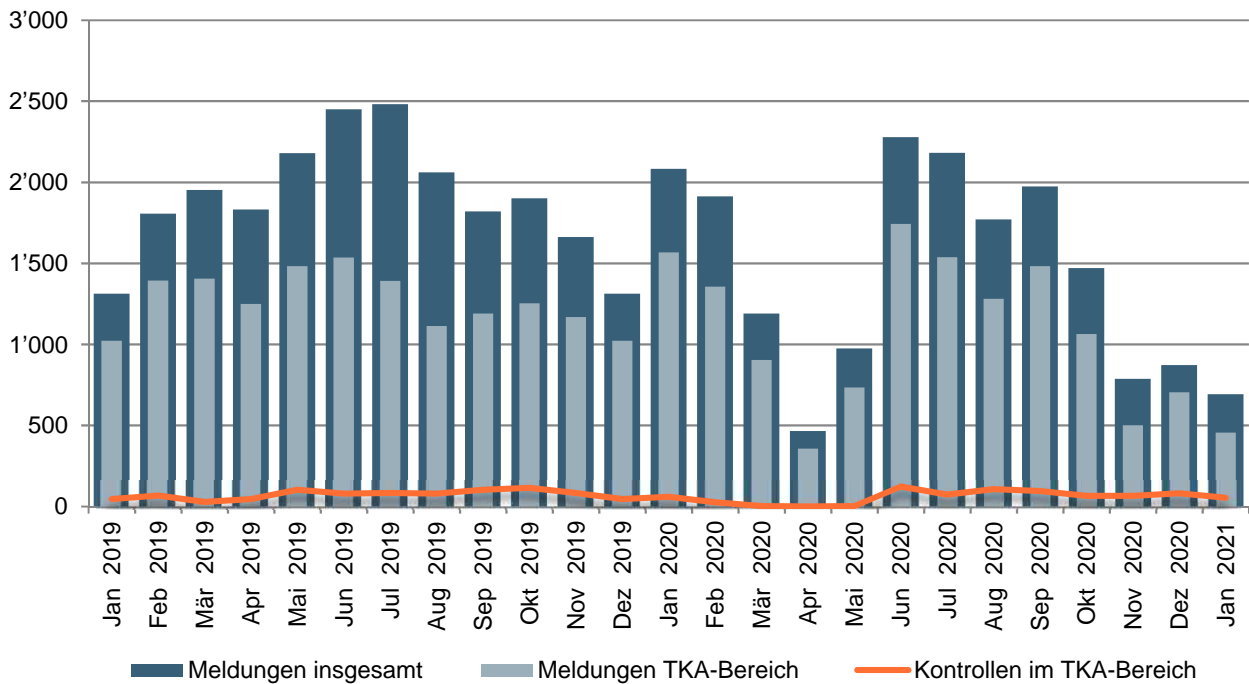
Schwarzarbeit

[\[Link zum Thema\]](#)



Dienstleistungserbringer aus der EU

[\[Link zum Thema\]](#)



TKA

Tripartite Kommission Arbeitsmarkt

Zuständigkeitsbereich der TKA

Die TKA ist - unter anderem - zuständig für die Kontrollen der Lohn- und Arbeitsbedingungen von Dienstleistern aus der EU, welche in Branchen ohne allgemein verbindlich erklärten Gesamtarbeitsvertrag tätig sind. Eine durchgeführte Kontrolle kann mehrere Personen umfassen.

Erläuterungen & Definitionen

Arbeitsmarkt

Stellensuchende	Alle arbeitslosen und nichtarbeitslosen Personen, welche bei einem Regionalen Arbeitsvermittlungszentrum (RAV) registriert sind und eine Stelle suchen.
Arbeitslose	Personen, welche bei einem Regionalen Arbeitsvermittlungszentrum (RAV) registriert sind, keine Stelle haben und <u>per sofort vermittelbar</u> sind. Dabei ist unerheblich, ob diese Personen eine Arbeitslosenentschädigung beziehen oder nicht. Ganzarbeitslose suchen eine Vollzeitstelle; teilweise Arbeitslose eine Teilzeitstelle.
Nichtarbeitslose Stellensuchende	Personen, die bei einem Regionalen Arbeitsvermittlungszentrum (RAV) registriert, jedoch im Unterschied zu den Arbeitslosen entweder nicht sofort vermittelbar sind oder aber über eine Arbeit verfügen. Die registrierten nichtarbeitslosen Stellensuchenden entsprechen der Differenz zwischen dem Total der registrierten Stellensuchenden und den Arbeitslosen. Als Kategorien der registrierten nichtarbeitslosen Stellensuchenden werden die Anzahl Personen in Programmen zur vorübergehenden Beschäftigung, in Umschulung oder Weiterbildung, im Zwischenverdienst sowie Übrige ausgewiesen.
Programme zur vorübergehenden Beschäftigung (PvB)	Von der Arbeitslosenversicherung finanzierte Programme mit dem Zweck, die berufliche Eingliederung bzw. Wiedereingliederung der Versicherten zu erleichtern. Sie ermöglichen den Teilnehmenden, ihre beruflichen Qualifikationen zu erhalten und neue Fähigkeiten zu fördern. Die vorübergehende Beschäftigung kann auch im Rahmen von Berufspraktika in Unternehmen und in der Verwaltung oder in Motivationssemestern für Schulabgänger erfolgen.
Umschulung / Weiterbildung	Umschulungs- und Weiterbildungsmassnahmen (Kurse) bezwecken die rasche und wesentliche Verbesserung der Vermittlungsfähigkeit einer versicherten Person auf dem Arbeitsmarkt. Die Massnahme kann auch als Ausbildungspraktikum bei einer Unternehmung oder im Rahmen einer Übungsfirma erfolgen.
Zwischenverdienst	Als Zwischenverdienst gilt jedes Einkommen aus selbständiger oder unselbständiger Erwerbstätigkeit, das ein Bezüger von Arbeitslosenentschädigung zur Vermeidung oder Verringerung der Arbeitslosigkeit in der Bezugsperiode erzielt.
Übrige nichtarbeitslose Stellensuchende	Dazu gehören Personen mit Einarbeitungszuschüssen, mit Pendler- und Wochen- aufenthalterbeiträgen, mit Leistungen zur Förderung der selbständigen Erwerbstätigkeit sowie Personen, die wegen Krankheit/Unfall, Militärdienst oder aus anderen Gründen nicht sofort vermittelbar sind und Personen während der Kündigungsfrist.
Vermittlungsfähigkeit	Der Arbeitslose ist vermittlungsfähig, wenn er bereit, in der Lage und berechtigt ist, eine zumutbare Arbeit anzunehmen.
Bestände	Anzahl am Stichtag. Als Stichtag gilt der letzte Tag des Monats.
Zugänge / Abgänge	Zugänge bezeichnen die Summe der Neuanmeldungen in den Erwerbsstatus ‚arbeitslos‘ plus die Mutationen von ‚nichtarbeitslos‘ auf ‚arbeitslos‘. Entsprechend setzen sich die Abgänge zusammen aus den Abmeldungen der Arbeitslosen und den Mutationen von ‚arbeitslos‘ auf ‚nichtarbeitslos‘.
Stellensuchendenquote	Die Stellensuchendenquote errechnet sich aus der Division "Anzahl stellensuchende Personen" am Stichtag geteilt durch die Anzahl der Erwerbspersonen. (LU: 232'273 Erwerbspersonen; CH: 4'636'100 gemäss SE Pooling 2015_2017)
Arbeitslosenquote	Die Arbeitslosenquote errechnet sich aus der Division "Anzahl arbeitslose Personen" am Stichtag geteilt durch die Anzahl der Erwerbspersonen. (LU: 232'273 Erwerbspersonen; CH: 4'636'100 gemäss SE Pooling 2015_2017)
Jugendarbeitslose	Arbeitslose Personen im Alter von 15 - 24 Jahren.
Langzeitarbeitslose	Personen, die seit über einem Jahr arbeitslos sind.

<p>Aussteuerung</p>	<p>Bei den Ausgesteuerten handelt es sich um Personen, die entweder ihren Höchstanspruch auf Taggelder ausgeschöpft haben, oder deren Anspruch auf Arbeitslosentaggelder nach Ablauf der zweijährigen Rahmenfrist erloschen ist, und die anschliessend keine neue Rahmenfrist eröffnen können.</p> <p>Die Aussteuerung erfolgt in dem Monat, in dem das letzte Taggeld bezogen worden ist.</p> <p>Aus praktischen Gründen, die mit den Auszahlungen im Zusammenhang stehen, sind die Daten erst nach einer Frist von zwei Monaten verfügbar.</p>
<p>Kurzarbeit</p>	<p>Unter Kurzarbeit versteht man eine vorübergehende Kürzung der Arbeitszeit oder eine vollständige temporäre Betriebseinstellung mit entsprechender Lohnkürzung, wobei das Arbeitsverhältnis weiter dauert.</p> <p>Ebenfalls als solche berücksichtigt werden Arbeitsausfälle als Folge behördlicher Massnahmen oder anderer nicht vom Arbeitgeber zu vertretender Umstände. Im Einzelfall kann auch eine einzelne Betriebsabteilung einem Betrieb gleichgestellt werden.</p> <p>Die Einführung von Kurzarbeit in einem Betrieb soll vorübergehende Beschäftigungseinbrüche ausgleichen und die Arbeitsplätze erhalten. Die Kurzarbeitsentschädigung bietet somit den Unternehmern eine Alternative zu Entlassungen.</p> <p>Statistisch erfasst wird die <u>abgerechnete und ausbezahlte Kurzarbeit</u>. Aus praktischen Gründen, die mit den Auszahlungen im Zusammenhang stehen, sind die Daten erst nach einer Frist von zwei Monaten verfügbar.</p>

Arbeitsbedingungen

<p>Vorübergehende Nacht- oder Sonntagsarbeit</p>	<p>Als vorübergehende Nachtarbeit gelten sporadisch oder periodisch wiederkehrende Einsätze von nicht mehr als drei Monaten pro Betrieb und Kalenderjahr oder zeitlich befristete Einsätze mit einmaligem Charakter bis zu sechs Monaten.</p> <p>Als vorübergehende Sonntagsarbeit gelten sporadisch vorkommende Einsätze von nicht mehr als sechs Sonntagen pro Betrieb und Kalenderjahr oder zeitlich befristete Einsätze mit einmaligem Charakter bis zu drei Monaten.</p> <p>Die Beurteilung von Gesuchen für dauernde oder regelmässig wiederkehrende Nacht- bzw. Sonntagsarbeit liegt beim Staatssekretariat für Wirtschaft SECO. Diese sind in der vorliegenden Statistik nicht berücksichtigt.</p>
<p>Meldungen von Dienstleistungserbringern aus der EU</p>	<p>Zum Schutz gegen Lohn- und Sozialdumping wurde - als eine der flankierenden Massnahmen (FlAM) zur Personenfreizügigkeit zwischen der Schweiz und der Europäischen Union - eine Meldepflicht eingeführt.</p> <p>Einsätze von EU/EFTA-Bürgern von insgesamt max. 90 Kalendertagen pro Person und Kalenderjahr sind in der Schweiz somit meldepflichtig.</p> <p>Länger dauernde Einsätze benötigen eine ausländerrechtliche Bewilligung, welche durch das Amt für Migration erteilt wird.</p>
<p>Schwarzarbeitskontrollen</p>	<p>Als Schwarzarbeitskontrolle gilt die Überprüfung der Melde- und Bewilligungspflichten gemäss Sozialversicherungs-, Ausländer- und Quellensteuerrecht. Die Kontrollen werden durch die Kantonale Industrie- und Gewerbeaufsicht (KIGA) von WAS Wirtschaft Arbeit Soziales oder andere, direkt involvierte Behörden durchgeführt.</p> <p>Neben der direkten Durchführung von Betriebs- und Personenkontrollen koordiniert die KIGA auch offene Schwarzarbeitsfälle mit den anderen involvierten Behörden (z.B. Arbeitslosenversicherung, Ausgleichskasse, Dienststelle Steuern, Unfallversicherer, Polizei, Amt für Migration etc.).</p>

Kontaktadresse



WAS Wirtschaft Arbeit Soziales

wira Luzern
Bürgenstrasse 12
Postfach | 6002 Luzern
www.was-luzern.ch

Bastian Gschwendtner

Data Scientist
Telefon +41 41 209 09 92
bastian.gschwendtner@was-luzern.ch

[\[Link zu nationalen Zahlen - SECO\]](#)



Amstat Mobile bietet Informationen zur aktuellen Lage und zur historischen Entwicklung des Arbeitsmarktes. Die App kann gratis heruntergeladen werden. Es fallen keine Gebühren bei Download oder durch die Nutzung an. Die Aktualisierung der Daten erfordert aber eine Datenverbindung, durch die gegebenenfalls Kosten entstehen können.

