



8140	57.230	0.00	+0.03▲	587.451	0.007%
4405	81.000	1.35	-2.09▼	158.087	1.501%
V17	62.985	2.07	+1.17▲	916.539	5.032%
7823	37.272	.14	+0.72▲	634.278	3.984%
5421	99.197	0.73	-0.51▼	538.01	2.416%
YT64	21.774	5.63	+3.16▲	692.36	0.657%
1897	13.361	1.02	-1.23▼	237.98	.103%



Inhaltsverzeichnis

Arbeitsmarkt

Kennzahlen im Überblick	2
Struktur der Arbeitslosigkeit	
Stellensuchende	3
Arbeitslose nach Geschlecht und Pensum	4
Arbeitslose nach Nationalität	4
Arbeitslose nach Altersstruktur	5
Arbeitslose nach Dauer der bisher zurückgelegten Arbeitslosigkeit	5
Arbeitslose nach Berufshauptgruppen	6
Arbeitslose nach Ausbildungsstufen	6
Arbeitslose nach ausgeübter Funktion	7
Arbeitslose nach Wahlkreisen	8
Entwicklungen im Arbeitsmarkt	
Stellensuchende und Arbeitslose	9
Arbeitslosenquoten nach Altersgruppen	10
Jugendarbeitslosenquoten	10
Langzeitarbeitslosigkeit	11
Anteil Langzeitarbeitslose nach Altersgruppen	11
Arbeitslosenquoten nach Wahlkreisen	12
Arbeitslose nach Wahlkreis und Gemeinde	13-15
Aussteuerungen	16
Kurzarbeit	17
Langzeitentwicklungen im Arbeitsmarkt	
Stellensuchende und Arbeitslose	18
Arbeitslose Schweizer und Ausländer	19

Arbeitsbedingungen

Kennzahlen im Überblick	20
Entwicklungen	
Planbegutachtungen / -genehmigungen	20
Arbeitszeitgesuche	21
Schwarzarbeit (Meldungen & Kontrollen)	21
Dienstleistungserbringer aus der EU (Meldungen & Kontrollen)	22

Erläuterungen & Definitionen

Kontaktadresse	25
-----------------------	----

Arbeitsmarkt

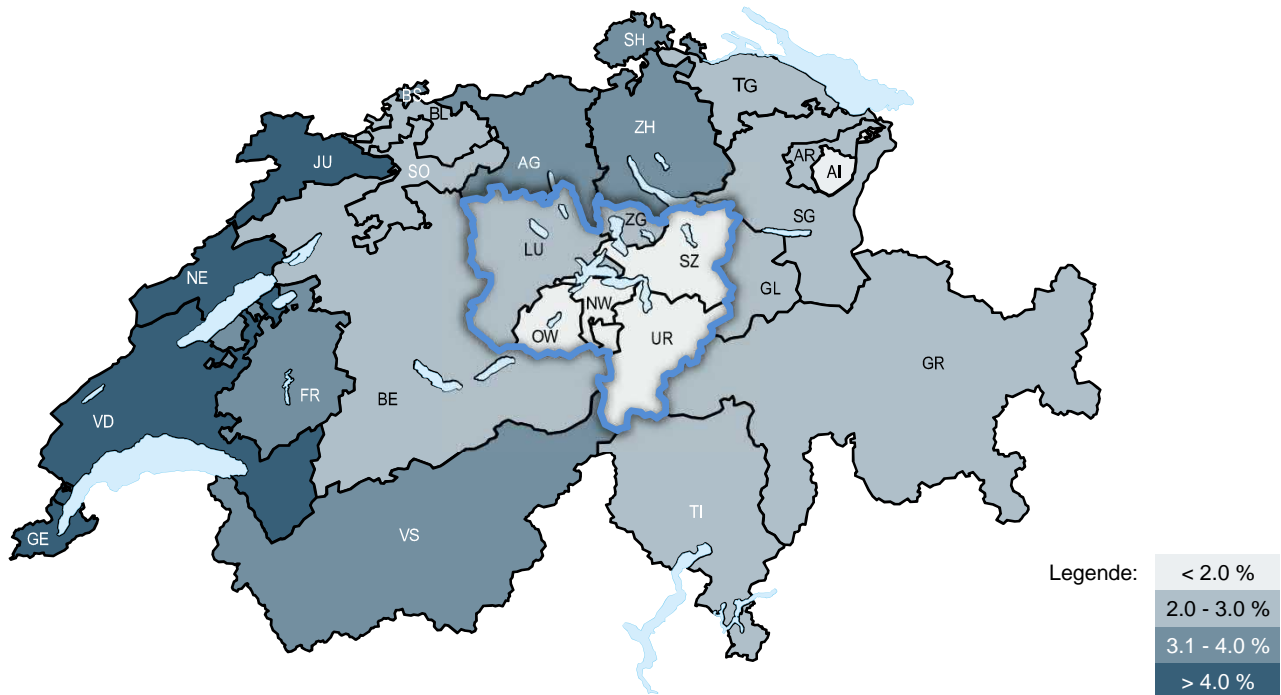
[\[Link zum Thema\]](#)

Kennzahlen im Überblick

Absolute Zahlen	Aktuell	Vormonat	Vorjahr	Veränderung zum			
	Mai 21	Apr 21	Mai 20	Vormonat		Vorjahr	
				absolut	in %	absolut	in %
Stellensuchende	8'733	9'164	8'480	-431	-4.7	+253	+3.0
Arbeitslose	5'079	5'507	5'601	-428	-7.8	-522	-9.3
Jugendarbeitslose	506	616	807	-110	-17.9	-301	-37.3
Langzeitarbeitslose	1058	1'027	537	+31	+3.0	+521	+97.0

Quoten	Aktuell	Vormonat	Vorjahr	Veränderung zum	
	Mai 21	Apr 21	Mai 20	Vormonat	Vorjahr
Stellensuchendenquote	3.8 %	3.9 %	3.7 %	-0.1 %	+0.1 %
Arbeitslosenquote	2.2 %	2.4 %	2.4 %	-0.2 %	-0.2 %
Jugendarbeitslosenquote	1.6 %	2.0 %	2.6 %	-0.4 %	-1.0 %

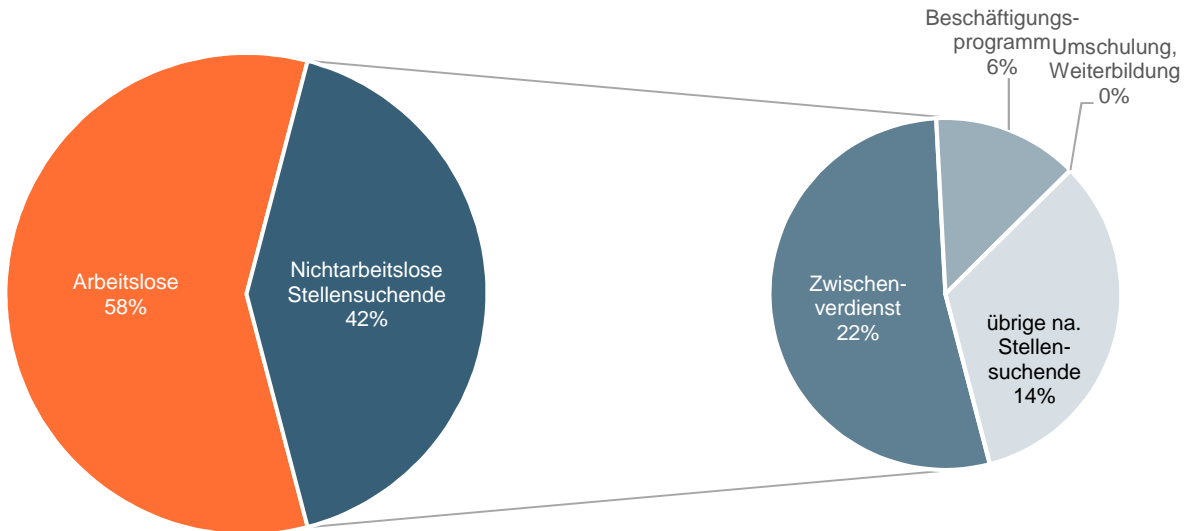
Veränderungen	Mai 21	
	Zugänge	Abgänge
Stellensuchende	638	1'067
Arbeitslose	1'016	1'445



Arbeitslosenquoten Schweiz 3.1% Zentralschweiz 1.9% Kanton Luzern 2.2%

Struktur der Arbeitslosigkeit

Stellensuchende



Stellensuchende		8'733
Arbeitslose		5'079
Nichtarbeitslose Stellensuchende	Beschäftigungsprogramm	489
	Umschulung, Weiterbildung	2
	Zwischenverdienst	1'946
	Übrige nichtarbeitslose Stellensuchende	1'217

Stellensuchende

Arbeitslose und nichtarbeitslose Personen, welche bei einem Regionalen Arbeitsvermittlungszentrum (RAV) registriert sind und eine Stelle suchen. Man unterscheidet Arbeitslose und nichtarbeitslose Stellensuchende.

Arbeitslose

Personen, welche beim RAV registriert sind, keine Stelle haben und per sofort vermittelbar sind. Diese Personenzahl bestimmt die Arbeitslosenquote.

Nichtarbeitslose Stellensuchende

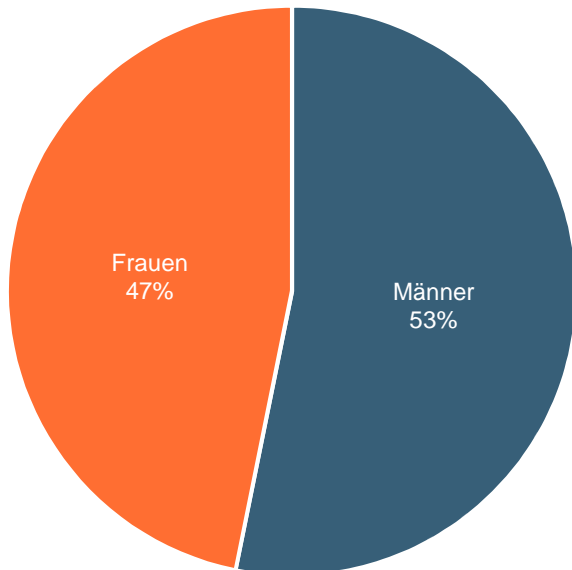
Personen, welche bei einem RAV registriert sind, im Unterschied zu arbeitslosen Personen jedoch nicht sofort vermittelbar sind oder über eine Arbeit verfügen.

Nicht sofort vermittelbar sind sie hauptsächlich, weil sie in Zwischenverdiensten oder in arbeitsmarktlichen Massnahmen sind (z.B. Programme zur vorübergehenden Beschäftigung, Schulungen / Weiterbildungen etc.) oder wegen Krankheit/Unfall und Militärdienst.

Über eine Arbeit verfügen sie, weil sie sich in einem gekündigten Arbeitsverhältnis befinden, also von Arbeitslosigkeit bedroht sind und sich deswegen bereits während der Kündigungsfrist beim RAV registrieren.

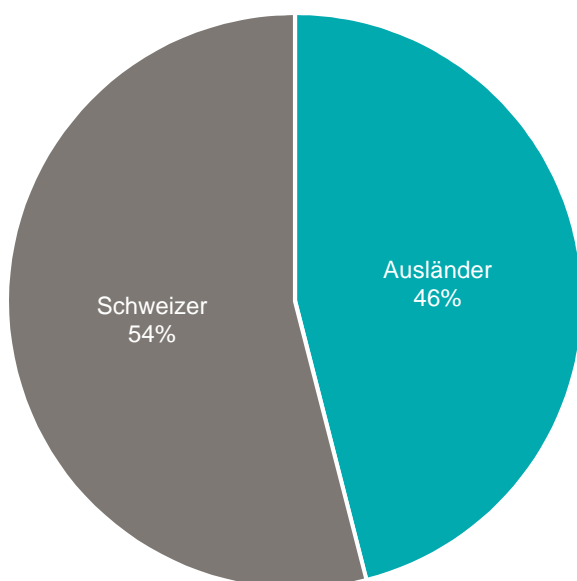
Die Personenzahl der nichtarbeitslosen Stellensuchenden ist nicht in der Arbeitslosenquote enthalten.

Arbeitslose nach Geschlecht und Pensum



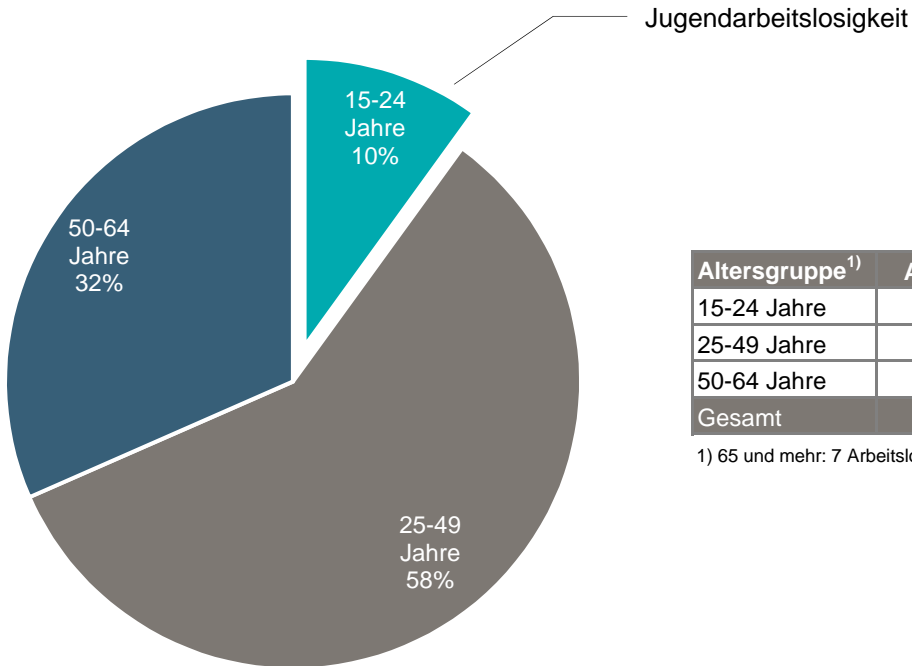
Geschlecht	Vollzeit	Teilzeit	Total
Männer	2'614	87	2'701
Frauen	2'060	318	2'378
Total	4'674	405	5'079

Arbeitslose nach Nationalität



Nationalität	Arbeitslose	Arbeitslosenquote
Schweizer	2'742	1.5%
Ausländer	2'337	5.2%
Total	5'079	2.2%

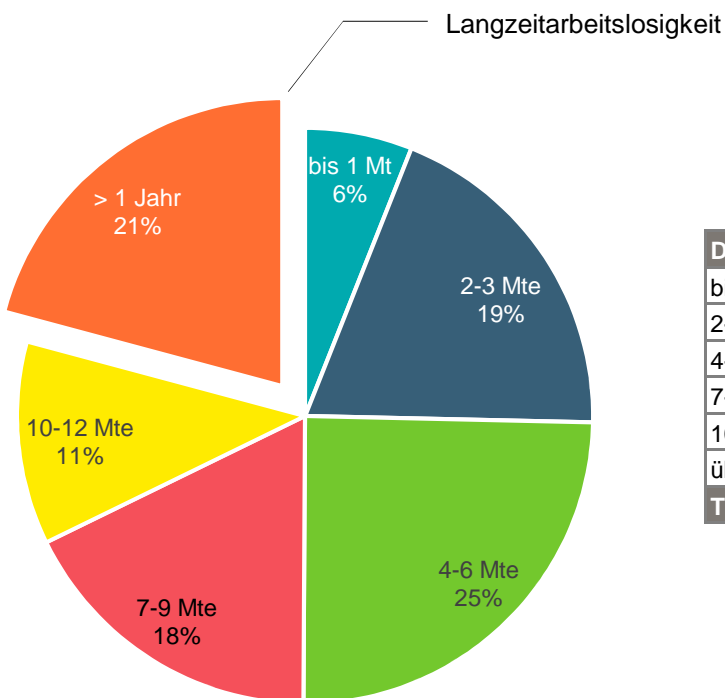
Arbeitslose nach Altersstruktur



Altersgruppe ¹⁾	Arbeitslose	Arbeitslosenquote
15-24 Jahre	506	1.6%
25-49 Jahre	2'964	2.3%
50-64 Jahre	1'602	2.4%
Gesamt	5'079	2.2%

1) 65 und mehr: 7 Arbeitslose

Arbeitslose nach Dauer der bisher zurückgelegten Arbeitslosigkeit



Dauer	Arbeitslose
bis 1 Monat	306
2-3 Monate	982
4-6 Monate	1'256
7-9 Monate	898
10-12 Monate	579
über 1 Jahr	1'058
Total	5'079

Arbeitslose nach Berufshauptgruppen

Ausgeübter Beruf	Arbeitslose	Veränderung zum Vormonat		
		Zugänge	Abgänge	in %
Führungskräfte	304	48	50	- 0.7
Akademische Berufe	454	69	104	- 7.5
Techniker und gleichrangige nichttechnische Berufe	582	122	160	- 6.0
Bürokräfte und verwandte Berufe	664	124	175	- 6.9
Dienstleistungsberufe und Verkäufer	1'053	195	355	- 13.1
Fachkräfte in Land- und Forstwirtschaft und Fischerei	23	7	10	- 4.2
Handwerks- und verwandte Berufe	570	126	198	- 11.6
Bediener von Anlagen und Maschinen und Montageberufe	241	57	80	- 10.1
Hilfsarbeitskräfte	1'106	243	279	- 2.6
Keine Angaben	82	25	34	- 15.6
Total	5'079	1'016	1'445	- 7.8

Arbeitslose nach Ausbildungsstufen

Ausgeübter Beruf	Arbeitslose	Veränderung zum Vormonat		
		Zugänge	Abgänge	in %
Sekundarstufe I	1'298	265	381	- 7.7
Sekundarstufe II	2'448	497	744	- 9.1
Tertiärstufe	1'040	189	243	- 3.9
Keine Angaben	293	65	77	- 10.1
Total	5'079	1'016	1'445	- 7.8

Sekundarstufe I

Obligatorische Schule nicht abgeschlossen/abgeschlossen, Übergansausbildungen (z.B. 10. Schuljahr)

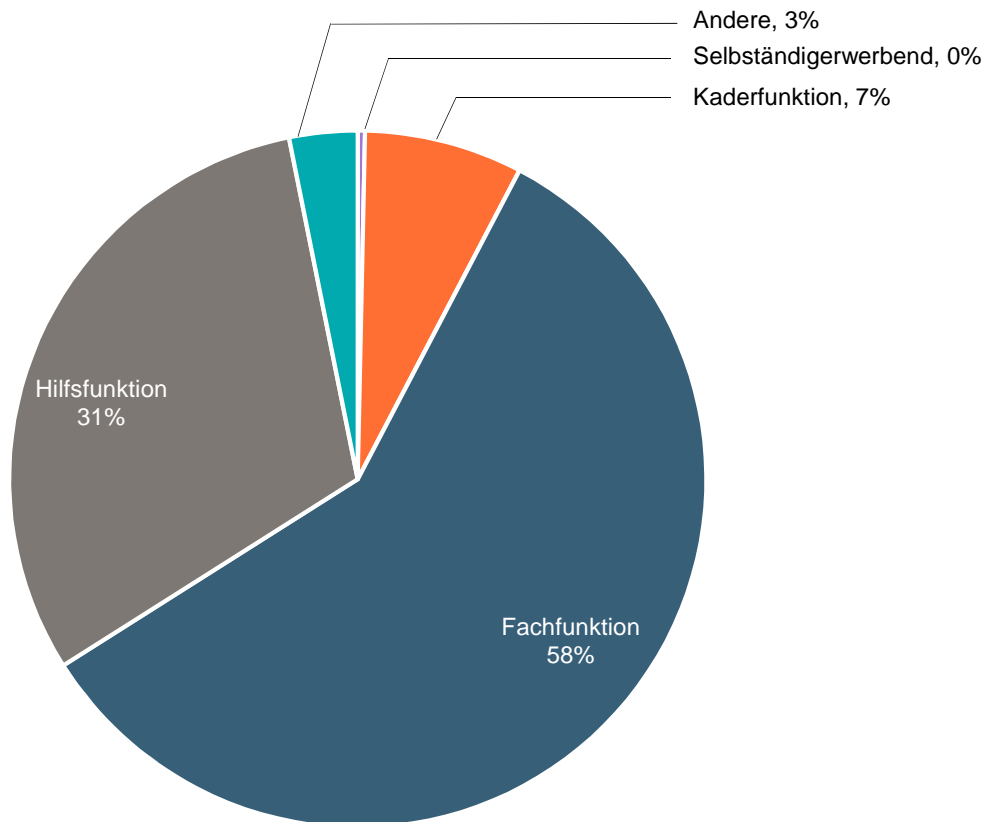
Sekundarstufe II

Anlehre, Berufslehre, Berufsmaturität, Gymnasiale Maturität, Fachmittelschule oder ähnliche Ausbildung

Tertiärstufe

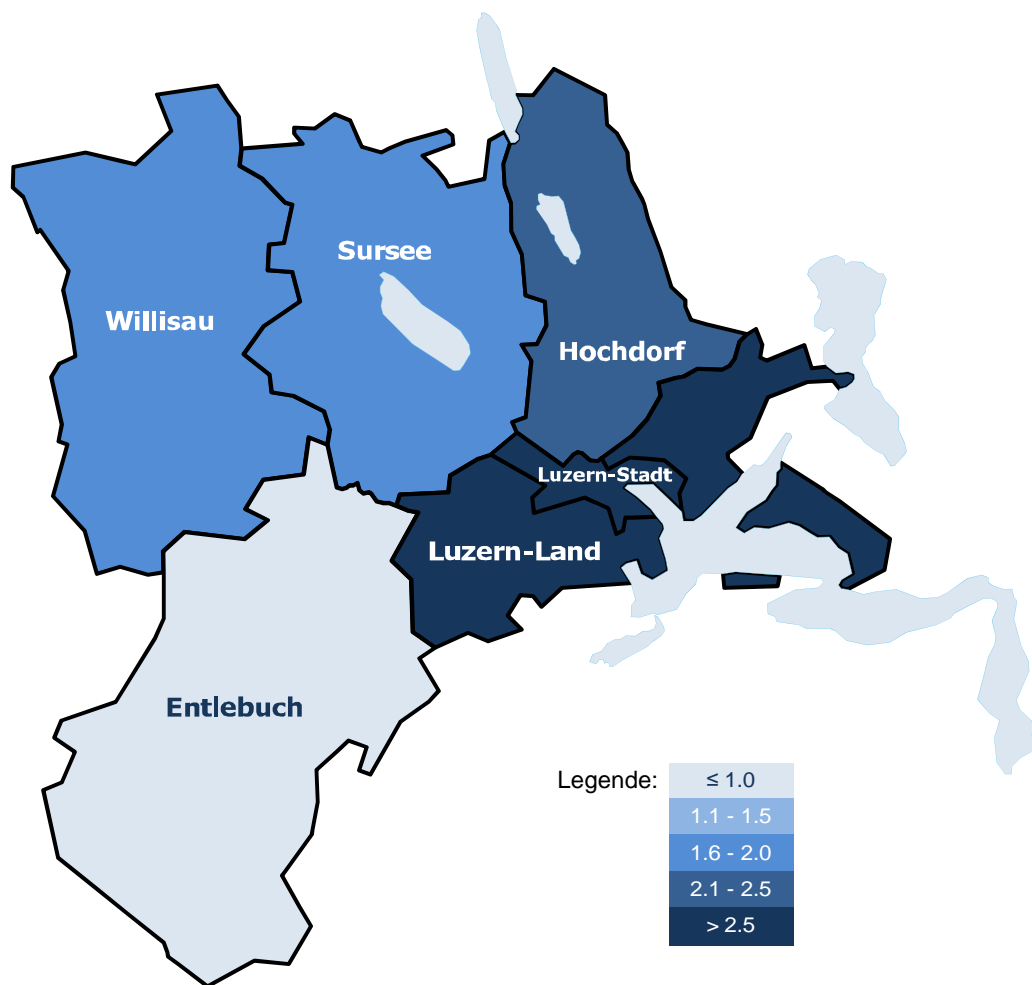
Eidg. Diplom/Fachausweis, Techniker- oder Fachschule, Höhere Fachschule, Universität, Fachhochschule, Pädagogische Hochschule, ETH

Arbeitslose nach ausgeübter Funktion



Geschlecht	Selbständig	Kaderfunktion	Fachfunktion	Hilfsfunktion	Heimarbeit	Lernende	Andere			Total
							Schüler	Studenten	Praktikanten	
Männer	14	258	1'472	858	1	56	21	1	20	2'701
Frauen	3	115	1'491	707	1	32	10	1	18	2'378
Total	17	373	2'963	1'565	2	88	31		38	5'077

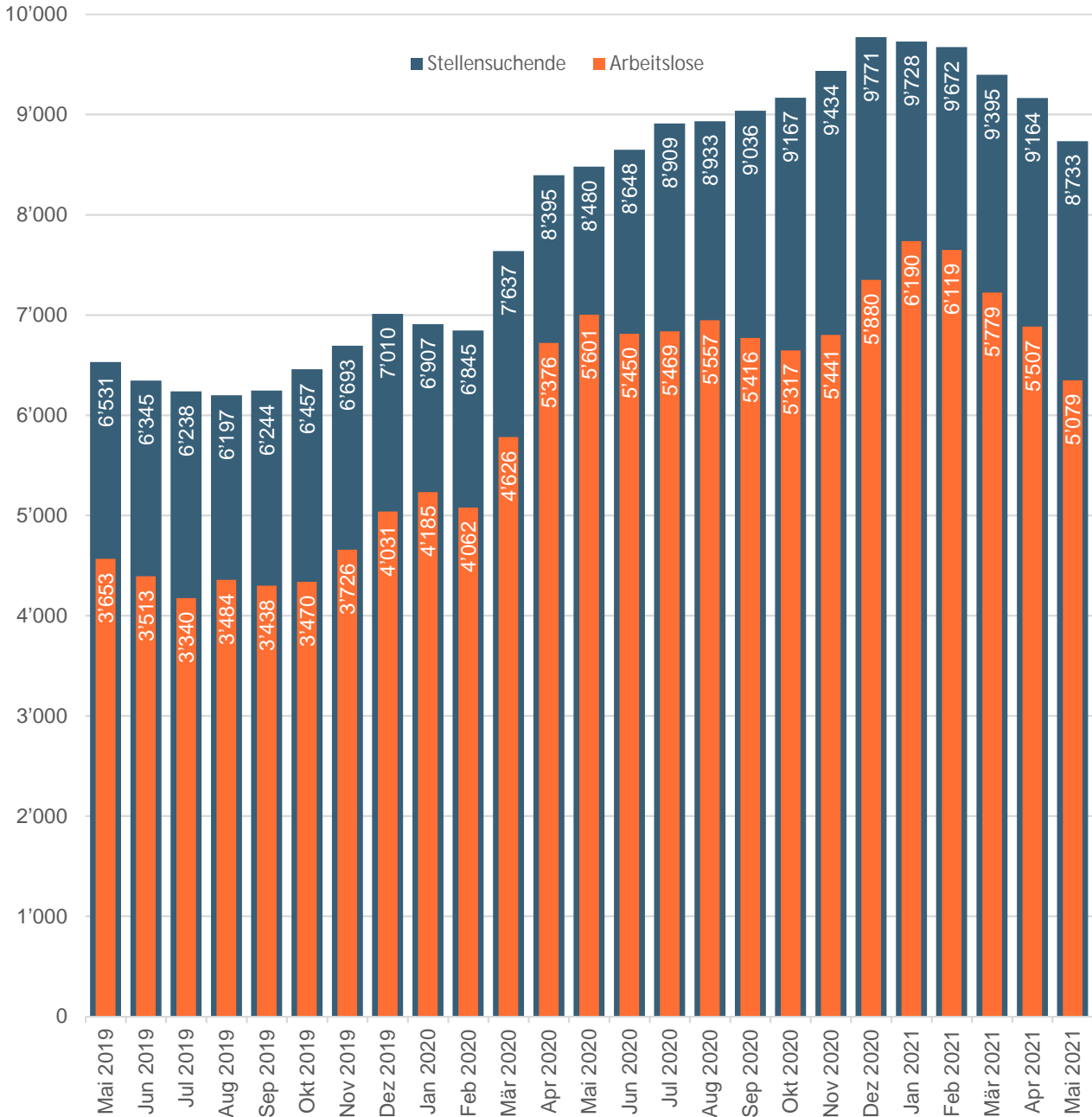
Arbeitslose nach Wahlkreisen



Wahlkreis	Männer	Frauen	Total	Anteil	Arbeitslosenquote
Luzern-Stadt	708	594	1'302	26%	2.8%
Luzern-Land	757	699	1'456	29%	2.6%
Hochdorf	552	466	1'018	20%	2.4%
Sursee	365	322	687	14%	1.6%
Entlebuch	61	56	117	2%	0.9%
Willisau	258	241	499	10%	1.6%
Total	2'701	2'378	5'079	100%	2.2%

Entwicklungen im Arbeitsmarkt

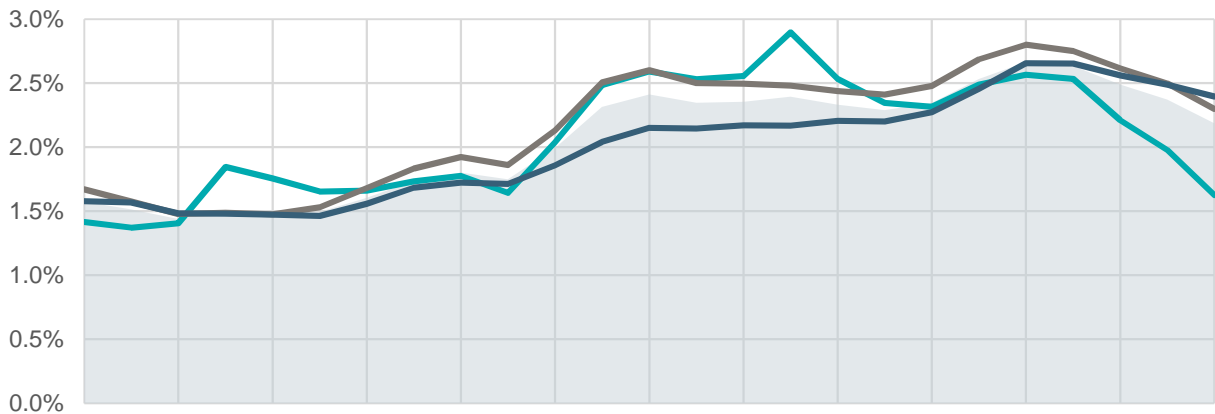
Stellensuchende und Arbeitslose



Als Stellensuchende werden alle arbeitslosen und nichtarbeitslosen Personen bezeichnet, welche bei einem Regionalen Arbeitsvermittlungszentrum (RAV) registriert sind und eine Stelle suchen.

Arbeitslose sind der Teil der Stellensuchenden, welche keine Stelle haben und per sofort vermittelbar sind. Diese Personenzahl bestimmt die Arbeitslosenquote.

Arbeitslosenquoten nach Altersgruppen

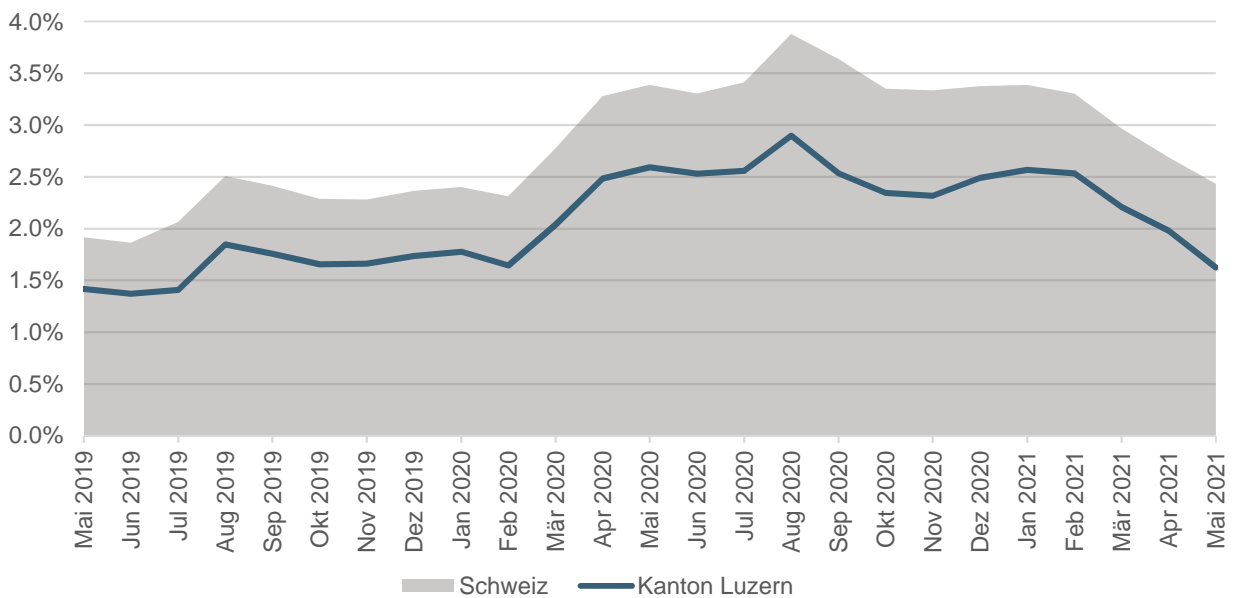


	Mai 2019	Jun 2019	Juli 2019	Aug 2019	Sep 2019	Okt 2019	Nov 2019	Dez 2019	Jan 2020	Feb 2020	Mär 2020	Apr 2020	Mai 2020	Jun 2020	Juli 2020	Aug 2020	Sep 2020	Okt 2020	Nov 2020	Dez 2020	Jan 2021	Feb 2021	Mär 2021	Apr 2021	Mai 2021
15-24 Jahre	441	427	438	575	547	515	517	540	553	512	635	773	807	788	796	902	789	730	721	775	799	789	688	616	506
25-49 Jahre	2'153	2'033	1'906	1'918	1'903	1'974	2'166	2'363	2'479	2'401	2'747	3'232	3'353	3'225	3'219	3'199	3'145	3'110	3'196	3'463	3'611	3'549	3'373	3'221	2'964
50-64 Jahre	1'055	1'049	992	990	985	978	1'041	1'125	1'151	1'145	1'242	1'364	1'438	1'434	1'451	1'449	1'475	1'471	1'520	1'641	1'775	1'774	1'712	1'664	1'602
65 und mehr ¹⁾	4	4	4	1	3	3	2	3	2	4	2	7	3	3	3	7	7	6	4	1	5	7	6	6	7
Total	3'653	3'513	3'340	3'484	3'438	3'470	3'726	4'031	4'185	4'062	4'626	5'376	5'601	5'450	5'469	5'557	5'416	5'317	5'441	5'880	6'190	6'119	5'779	5'507	5'079

1) nicht im Diagramm aufgeführt

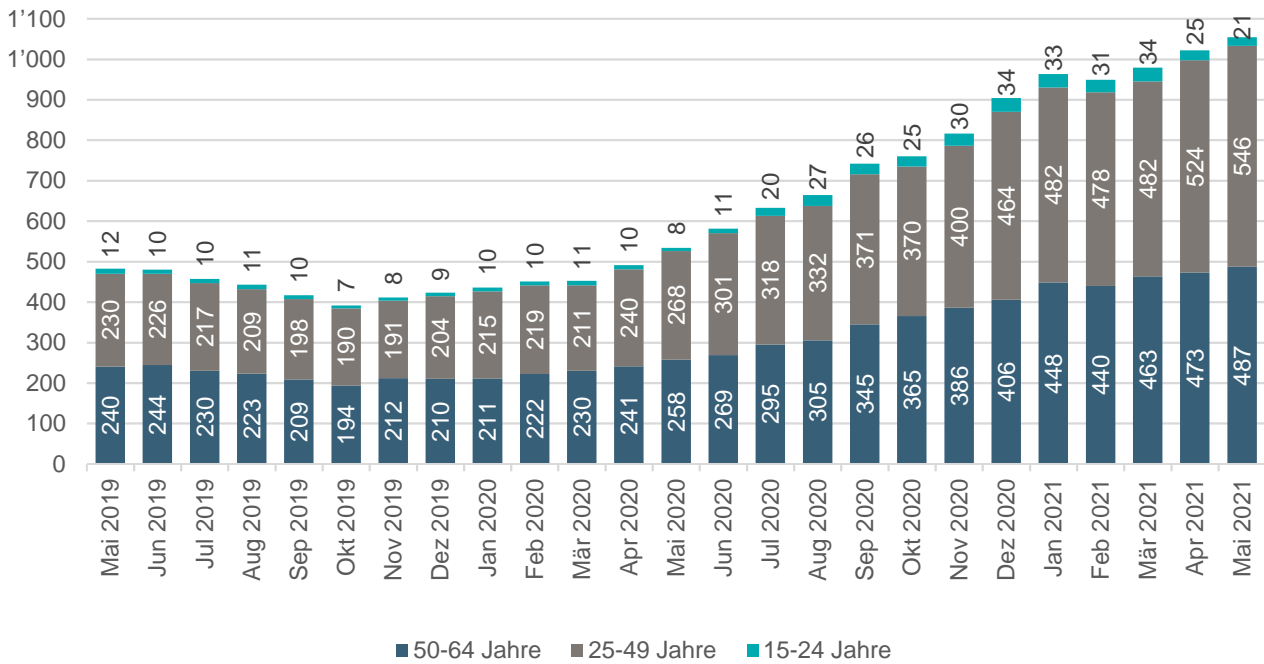
Kanton Luzern
 15-24 Jahre
 25-49 Jahre
 50-64 Jahre

Jugendarbeitslosenquoten

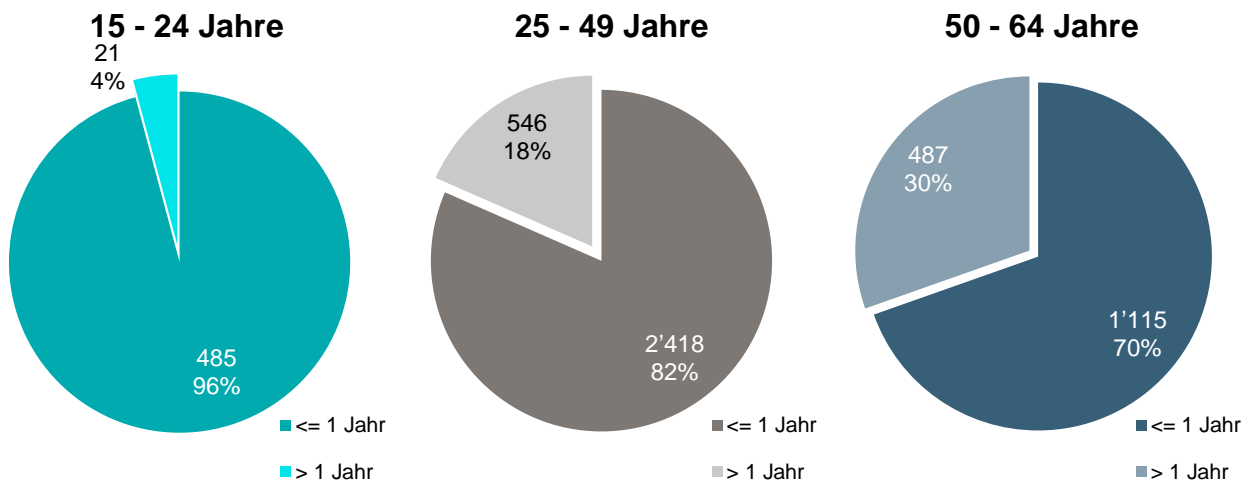


Der Begriff Jugendarbeitslose bezeichnet Arbeitslose im Alter von 15 - 24 Jahren.

Langzeitarbeitslosigkeit

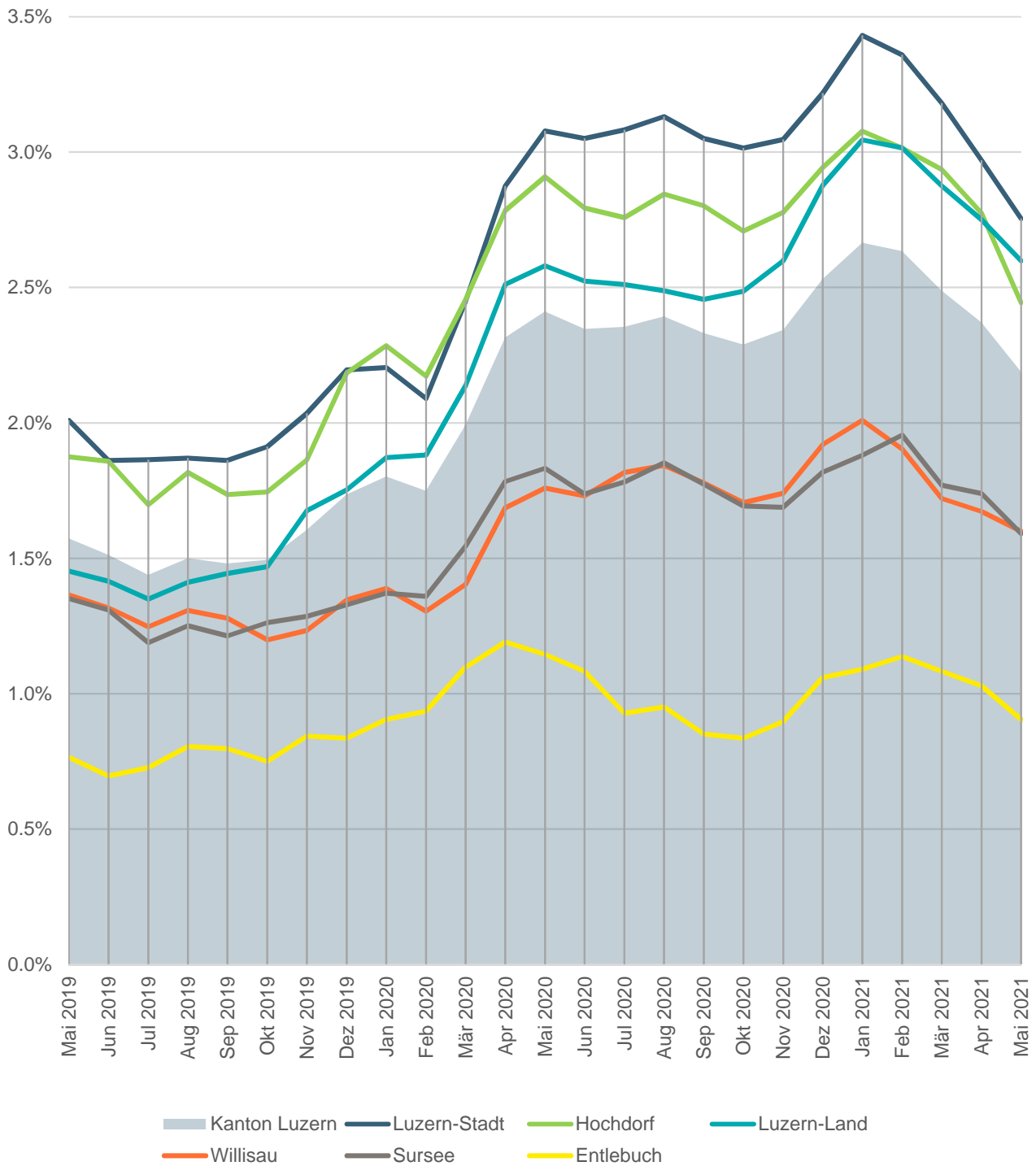


Anteil Langzeitarbeitslose nach Altersgruppen (aktueller Monat)



Langzeitarbeitslose sind Personen, die seit über einem Jahr arbeitslos sind.
Nicht aufgeführt: 65 und mehr

Arbeitslosenquoten nach Wahlkreisen



Arbeitslose nach Wahlkreis und Gemeinde

[\[Link Gemeindezuordnung RAV\]](#)

Kanton Luzern

	Nov 2020	Dez 2020	Jan 2021	Feb 2021	Mär 2021	Apr 2021
Gesamt	5'441	5'880	6'190	6'119	5'779	5'507

Mai 2021		
Männer	Frauen	Total
2'701	2'378	5'079

Wahlkreis Luzern-Stadt

	Nov 2020	Dez 2020	Jan 2021	Feb 2021	Mär 2021	Apr 2021
Luzern	1'440	1'521	1'622	1'588	1'504	1'404

Mai 2021		
Männer	Frauen	Total
708	594	1'302

Wahlkreis Luzern-Land

	Nov 2020	Dez 2020	Jan 2021	Feb 2021	Mär 2021	Apr 2021
Adligenswil	53	59	66	65	70	77
Buchrain	97	97	105	96	98	92
Dierikon	13	16	23	24	26	23
Ebikon	271	300	299	305	274	273
Gisikon	25	29	29	31	29	26
Greppen	14	16	18	20	18	18
Honau	3	2	4	4	5	6
Horw	170	190	194	190	186	179
Kriens	453	502	557	537	497	470
Malters	66	73	72	70	68	62
Meggen	91	103	96	101	98	102
Meierskappel	21	18	20	21	17	15
Root	77	86	88	92	94	83
Schwarzenberg	7	9	10	9	10	9
Udligenswil	19	21	22	21	24	17
Vitznau	17	23	28	27	23	24
Weggis	59	68	75	77	74	65
Total	1'456	1'612	1'706	1'690	1'611	1'541

Mai 2021		
Männer	Frauen	Total
27	32	59
43	46	89
8	12	20
145	132	277
9	10	19
8	8	16
5	3	8
95	70	165
232	208	440
24	37	61
	56	56
5	7	12
53	35	88
2	6	8
9	5	14
11	11	22
30	21	51
706	699	1'405

Wahlkreis Hochdorf

	Nov 2020	Dez 2020	Jan 2021	Feb 2021	Mär 2021	Apr 2021
Aesch	21	21	24	22	21	16
Altwis	5	7	--	--	--	--
Ballwil	27	27	27	28	23	23
Emmen	725	766	799	793	760	716
Ermensee	10	9	10	10	10	12
Eschenbach	22	27	33	29	29	31
Hitzkirch	63	68	66	66	71	74
Hochdorf	129	131	139	138	137	133
Hohenrain	14	13	15	15	17	16
Inwil	31	36	36	35	29	30
Rain	16	21	22	22	23	20
Römerswil	16	15	21	16	16	11
Rothenburg	77	86	83	76	82	69
Schongau	6	6	7	6	5	5
Total	1'162	1'233	1'282	1'256	1'223	1'156

Mai 2021		
Männer	Frauen	Total
11	5	16
--	--	--
10	10	20
347	284	631
2	7	9
14	11	25
28	36	64
74	45	119
8	5	13
12	12	24
8	11	19
5	5	10
32	30	62
1	5	6
552	466	1'018

*Gemeindefusion Hitzkirch / Altwis 01.01.2021

Wahlkreis Sursee

	Nov 2020	Dez 2020	Jan 2021	Feb 2021	Mär 2021	Apr 2021
Beromünster	58	57	69	74	68	79
Büron	32	33	42	44	42	41
Buttisholz	12	15	13	15	14	9
Eich	9	9	10	10	9	10
Geuensee	45	50	45	50	43	47
Grosswangen	19	21	28	34	24	22
Hildisrieden	31	30	26	27	25	18
Knutwil	27	30	24	24	21	20
Mauensee	12	12	14	17	14	11
Neuenkirch	67	72	75	78	64	66
Nottwil	52	54	54	57	49	50
Oberkirch	30	31	25	28	31	28
Rickenbach	37	45	47	46	42	44
Ruswil	48	65	69	64	59	54
Schenkon	26	25	23	20	20	19
Schlierbach	11	10	10	10	9	8
Sempach	37	41	35	39	30	28
Sursee	118	121	130	130	117	123
Triengen	58	64	73	77	83	74
Total	729	785	812	844	764	751

Mai 2021		
Männer	Frauen	Total
34	38	72
	24	24
10	4	14
4	5	9
21	24	45
13	8	21
10	8	18
15	3	18
4	6	10
32	27	59
	23	23
12	10	22
21	16	37
27	21	48
9	11	20
2	5	7
18	9	27
69	46	115
34	34	68
335	322	657

Wahlkreis Entlebuch

	Nov 2020	Dez 2020	Jan 2021	Feb 2021	Mär 2021	Apr 2021
Doppleschwand	2	2	2	3	3	3
Entlebuch	12	15	18	17	14	15
Escholzmatt-Marbach	20	23	17	19	18	13
Flühli	6	3	6	6	5	6
Hasle	5	6	5	6	10	11
Romoos	1	1	1	1	1	2
Schüpfheim	14	18	20	17	18	20
Werthenstein	13	15	16	20	17	14
Wolhusen	43	54	56	58	54	49
Total	116	137	141	147	140	133

Mai 2021		
Männer	Frauen	Total
1	3	4
9	3	12
4	6	10
3	2	5
7	2	9
0	1	1
11	10	21
6	6	12
20	23	43
61	56	117

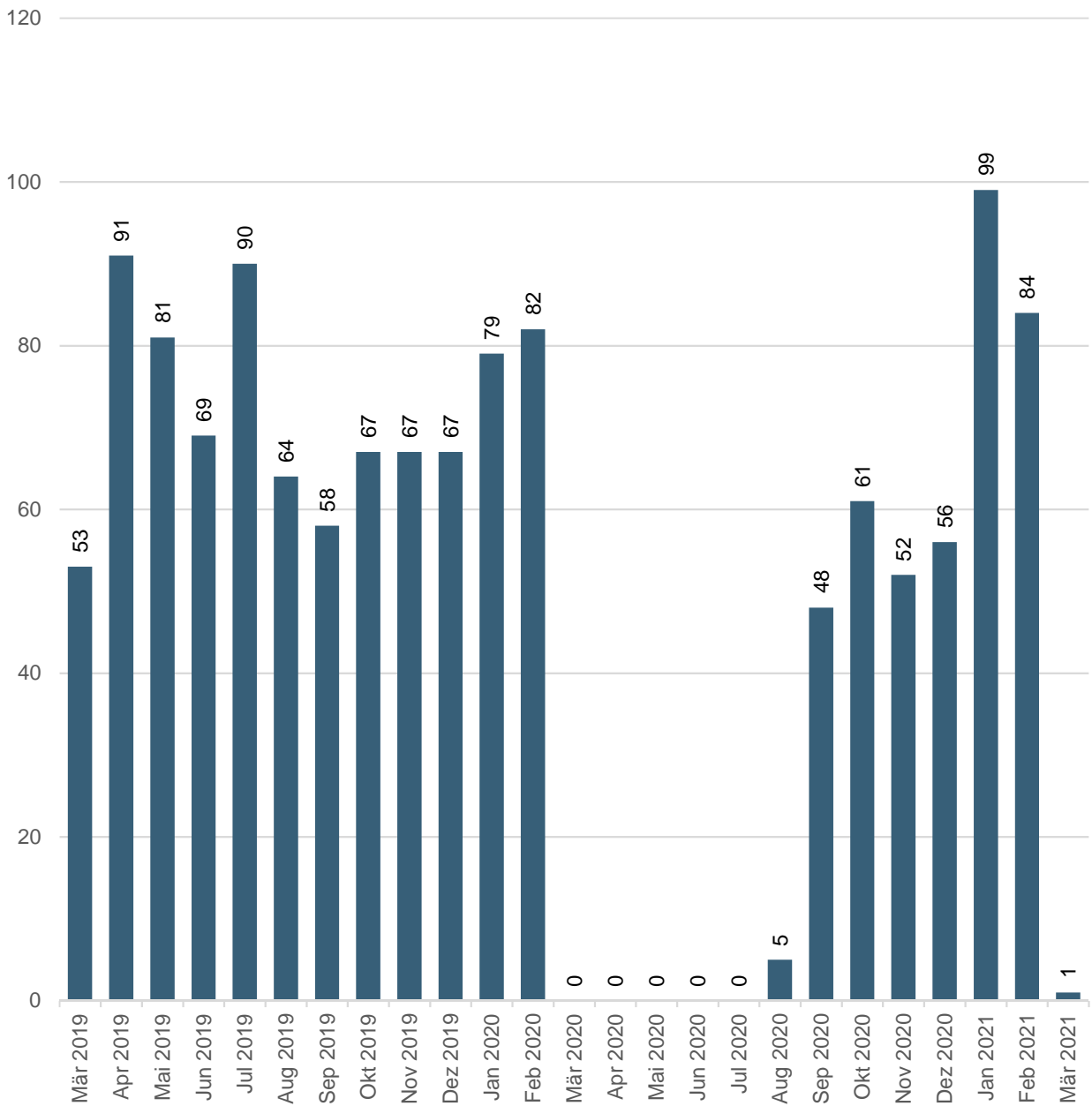
Wahlkreis Willisau

	Nov 2020	Dez 2020	Jan 2021	Feb 2021	Mär 2021	Apr 2021
Alberswil	2	4	3	6	4	5
Altbüron	9	10	10	8	9	10
Altishofen	12	15	15	15	11	11
Dagmersellen	65	64	63	66	62	65
Egolzwil	13	15	19	20	18	17
Ettiswil	31	34	26	20	17	18
Fischbach	2	2	3	3	3	4
Gettnau	4	5	--	--	--	--
Grossdietwil	7	8	7	10	6	8
Hergiswil	6	9	7	7	6	5
Luthern	5	6	4	2	3	0
Menznau	21	15	23	18	19	18
Nebikon	30	35	37	30	30	33
Pfaffnau	38	41	44	42	34	33
Reiden	104	129	133	124	116	105
Roggliwil	7	6	6	6	5	7
Schötz	62	65	79	77	60	52
Ufhusen	11	11	12	7	10	7
Wauwil	29	27	22	19	20	18
Wikon	22	28	28	29	26	28
Willisau	53	61	70	70	61	58
Zell	14	14	16	15	17	20
Total	547	604	627	594	537	522

Mai 2021		
Männer	Frauen	Total
3	1	4
6	5	11
4	5	9
33	26	59
11	6	17
7	11	18
3	1	4
--	--	--
5	3	8
2	2	4
1	0	1
13	3	16
12	16	28
17	20	37
55	51	106
3	6	9
	28	28
4	2	6
11	10	21
12	6	18
21	33	54
14	6	20
237	241	478

*Gemeindefusion Willisau / Gettnau 01.01.2021

Aussteuerungen



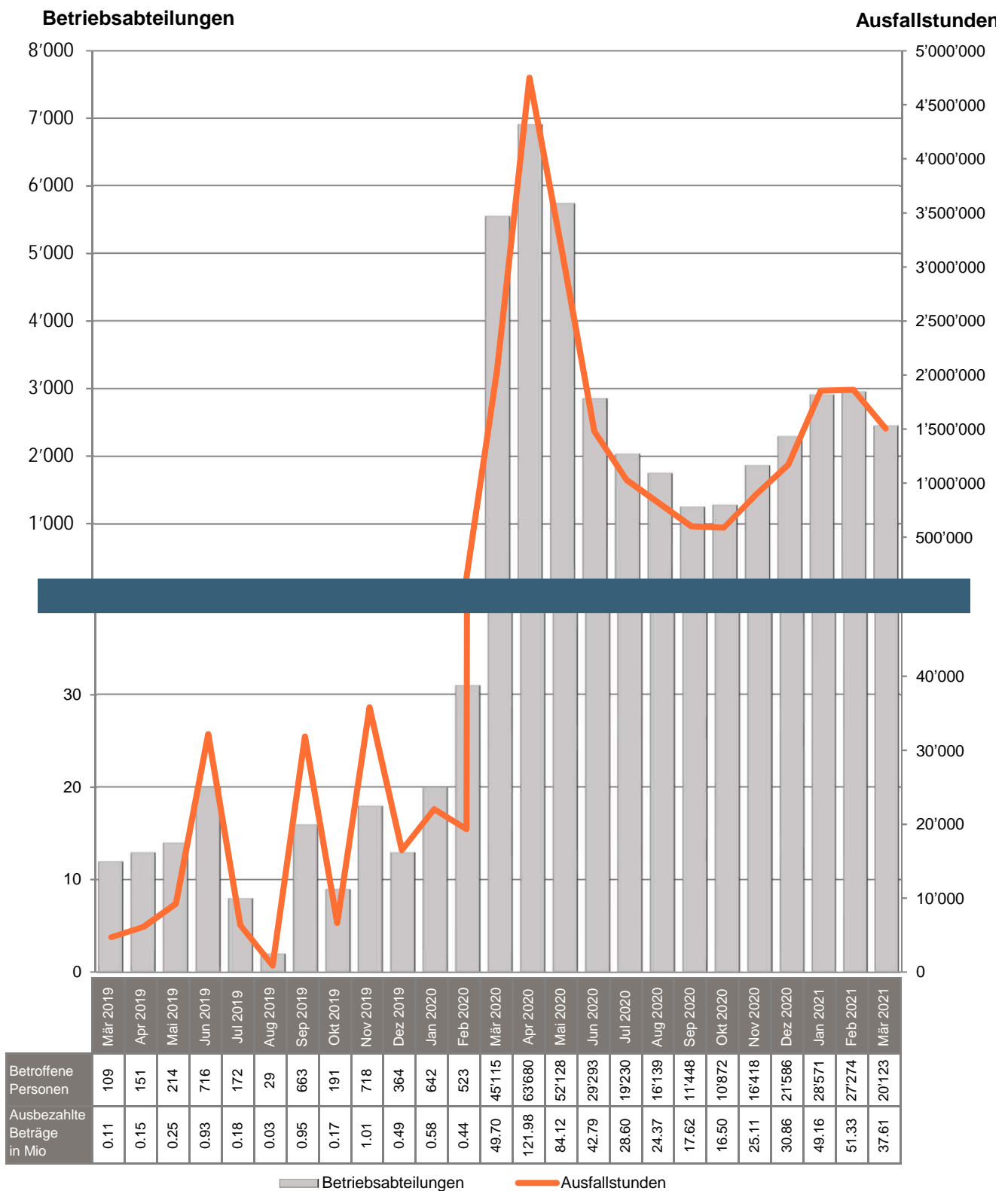
Bei den Ausgesteuerten handelt es sich um Personen, die entweder ihren Höchstanspruch auf Taggelder ausgeschöpft haben, oder deren Anspruch auf Arbeitslosentaggelder nach Ablauf der zweijährigen Rahmenfrist erloschen ist und die anschliessend keine neue Rahmenfrist eröffnen können.

Die Aussteuerung erfolgt in dem Monat, in dem das letzte Taggeld bezogen worden ist.

Um Aussteuerungen in Folge des Coronavirus zu vermeiden, haben gem. bundesrätlichen Beschluss vom 25. März 2020, alle anspruchsberechtigten Personen maximal 120 zusätzlichen Taggelder erhalten.

Kurzarbeit Arbeitslosenkasse 03: Luzern

[\[Link zum Thema\]](#)

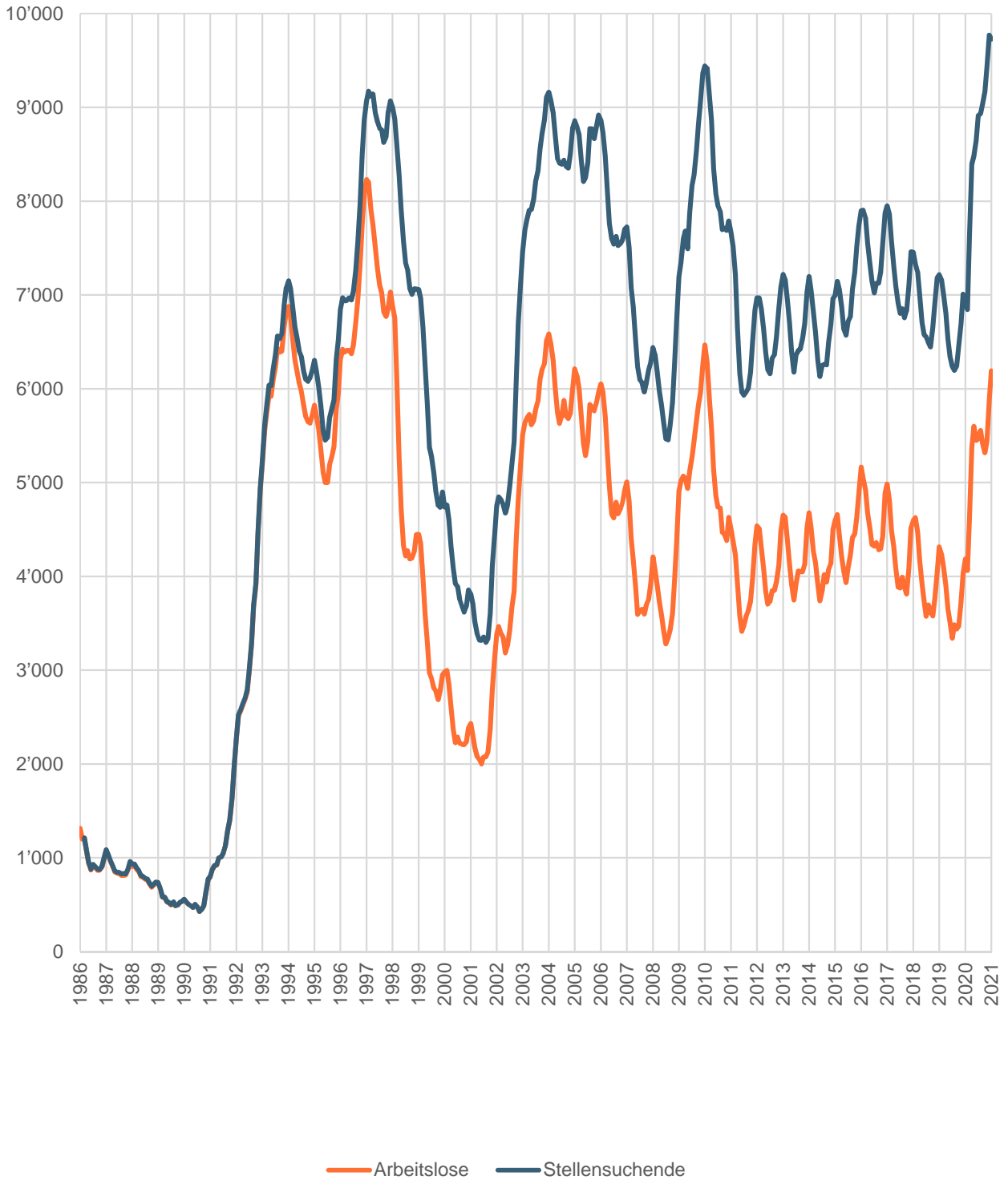


Unter Kurzarbeit versteht man eine vorübergehende Kürzung der Arbeitszeit oder eine vollständige temporäre Betriebseinstellung mit entsprechender Lohnkürzung, wobei das Arbeitsverhältnis weiter dauert.

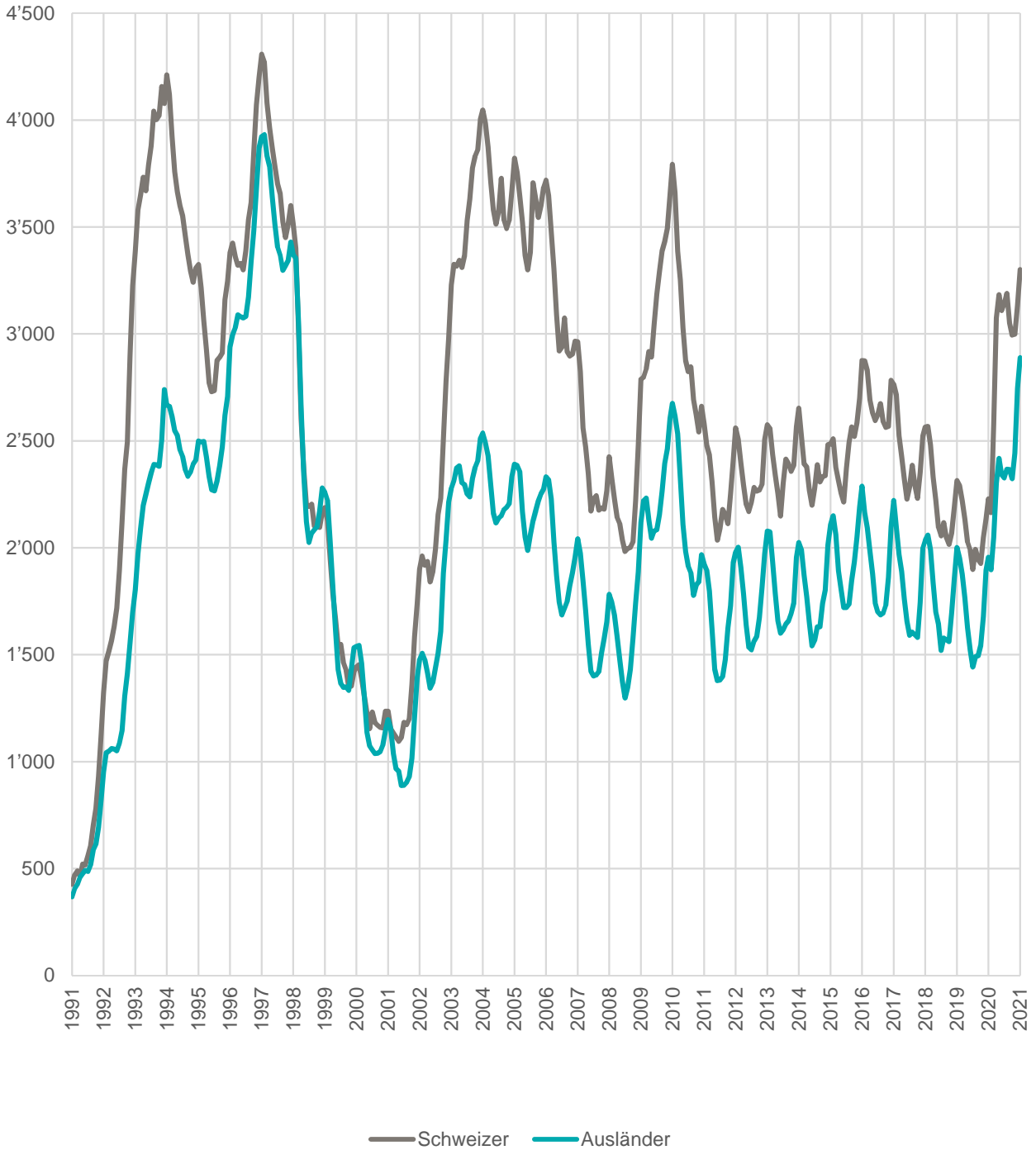
Infolge des Coronavirus sind die Zahlen im März 2020 extrem angestiegen. Um die Werte grafisch darstellen zu können wurden die Y-Achsen unterbrochen.

Langzeitentwicklungen im Arbeitsmarkt

Stellensuchende und Arbeitslose



Arbeitslose Schweizer und Ausländer



Arbeitsbedingungen

[\[Link zum Thema\]](#)

Kennzahlen im Überblick

Beschreibung	Aktuell Mai 2021	Vorjahr Mai 2020	Kummuliert 2021
Planbegutachtungen / -genehmigungen für gewerbliche und industrielle Bauprojekte	66	57	379
Arbeitszeitgesuche für vorübergehende Nacht- oder Sonntagsarbeit	71	33	240
Meldungen Schwarzarbeit	31	59	220
Meldungen von Dienstleistungserbringern aus der EU	1'718	974	5'836

Meldungen Schwarzarbeit

Verdachtsmomente und Hinweise auf mögliche Schwarzarbeit können von Privatpersonen, Firmen und Amtsstellen gemeldet werden. Dabei ist es unerheblich ob der Verdacht schon erhärtet ist oder nur einzelne Hinweise vorhanden sind.

Als Schwarzarbeit werden Verstösse von erwerbstätigen Personen gegen die Melde- und Bewilligungspflichten gemäss Sozialversicherungs-, Ausländer- und Quellensteuerrecht bezeichnet.

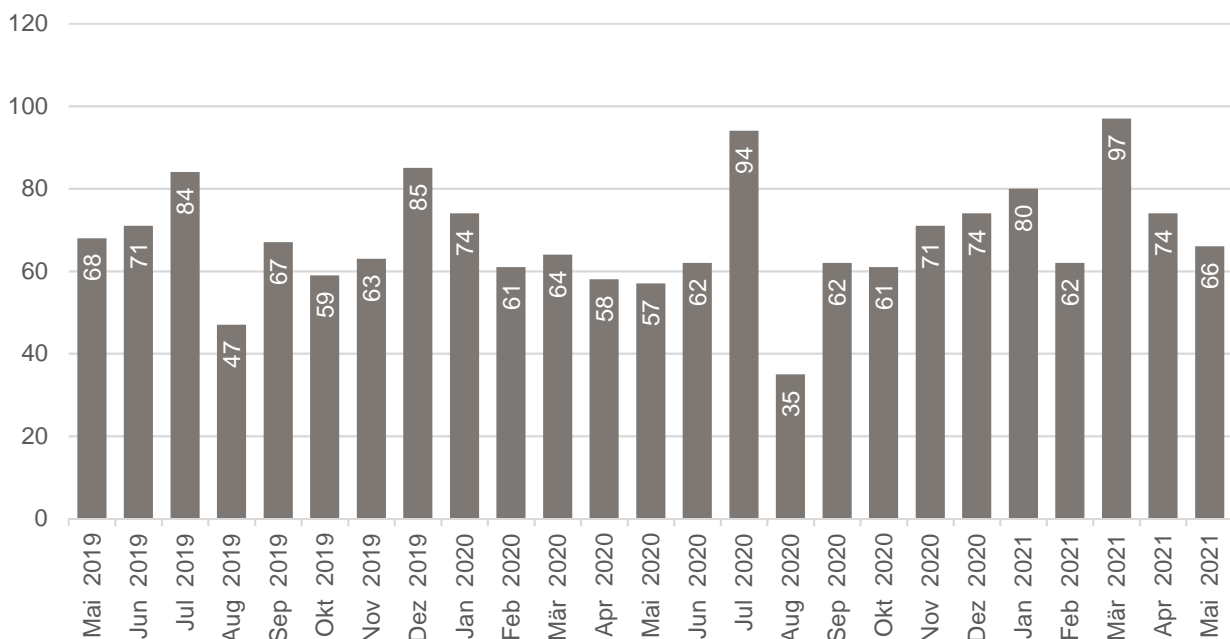
Meldungen von Dienstleistungserbringern aus der EU

Die Meldungen von Dienstleistungserbringern umfassen Einsätze von EU/EFTA-Bürgern bis max. 90 Kalendertage pro Person und Kalenderjahr in der Schweiz.

Entwicklungen

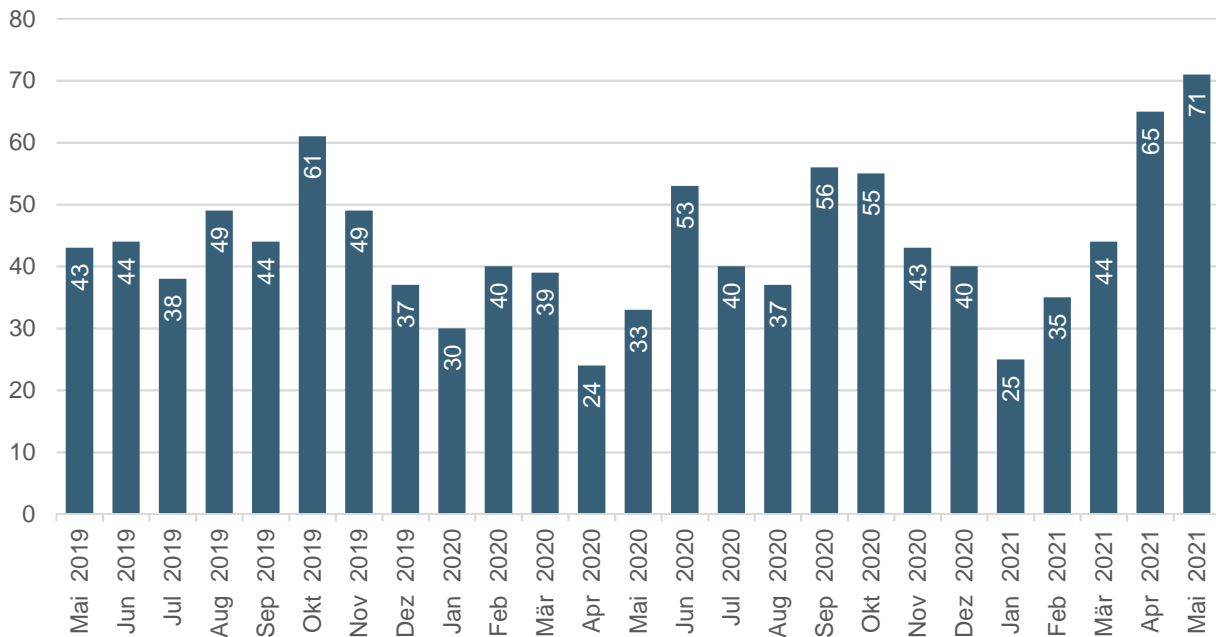
Planbegutachtungen / -genehmigungen

[\[Link zum Thema\]](#)



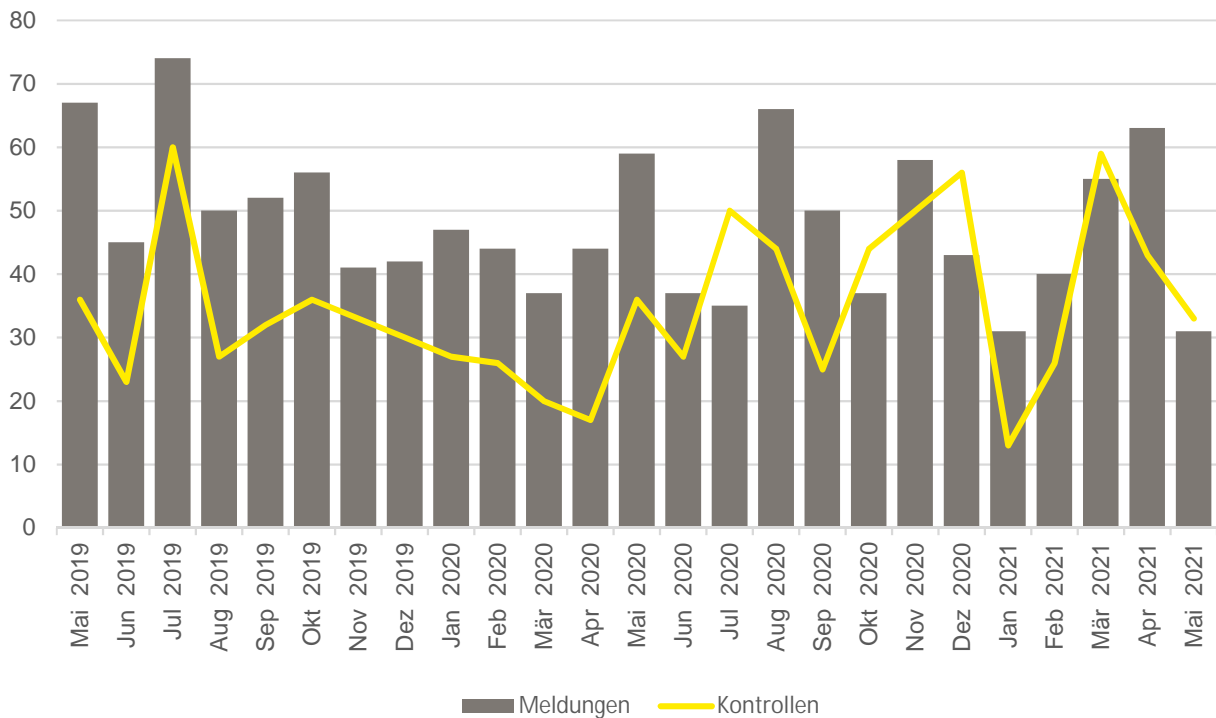
Arbeitszeitgesuche

[\[Link zum Thema\]](#)



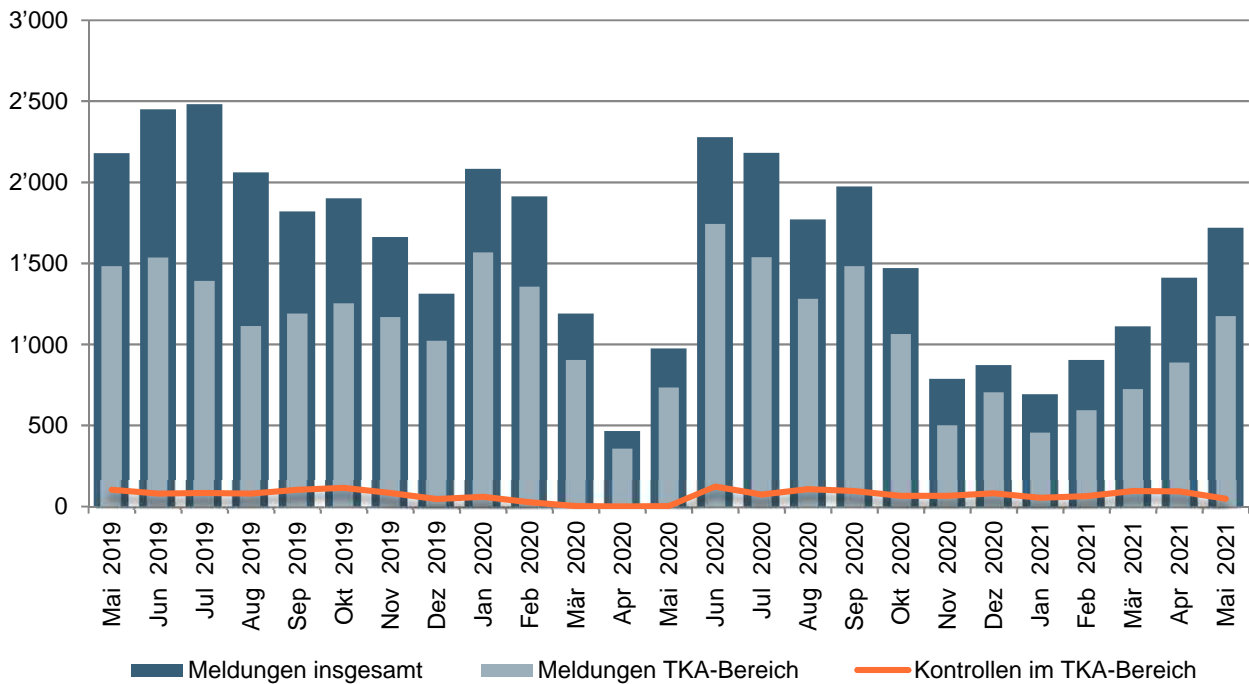
Schwarzarbeit

[\[Link zum Thema\]](#)



Dienstleistungserbringer aus der EU

[\[Link zum Thema\]](#)



TKA

Tripartite Kommission Arbeitsmarkt

Zuständigkeitsbereich der TKA

Die TKA ist - unter anderem - zuständig für die Kontrollen der Lohn- und Arbeitsbedingungen von Dienstleistern aus der EU, welche in Branchen ohne allgemein verbindlich erklärten Gesamtarbeitsvertrag tätig sind. Eine durchgeführte Kontrolle kann mehrere Personen umfassen.

Erläuterungen & Definitionen

Arbeitsmarkt

Stellensuchende	Alle arbeitslosen und nichtarbeitslosen Personen, welche bei einem Regionalen Arbeitsvermittlungszentrum (RAV) registriert sind und eine Stelle suchen.
Arbeitslose	Personen, welche bei einem Regionalen Arbeitsvermittlungszentrum (RAV) registriert sind, keine Stelle haben und <u>per sofort vermittelbar</u> sind. Dabei ist unerheblich, ob diese Personen eine Arbeitslosenentschädigung beziehen oder nicht. Ganzarbeitslose suchen eine Vollzeitstelle; teilweise Arbeitslose eine Teilzeitstelle.
Nichtarbeitslose Stellensuchende	Personen, die bei einem Regionalen Arbeitsvermittlungszentrum (RAV) registriert, jedoch im Unterschied zu den Arbeitslosen entweder nicht sofort vermittelbar sind oder aber über eine Arbeit verfügen. Die registrierten nichtarbeitslosen Stellensuchenden entsprechen der Differenz zwischen dem Total der registrierten Stellensuchenden und den Arbeitslosen. Als Kategorien der registrierten nichtarbeitslosen Stellensuchenden werden die Anzahl Personen in Programmen zur vorübergehenden Beschäftigung, in Umschulung oder Weiterbildung, im Zwischenverdienst sowie Übrige ausgewiesen.
Programme zur vorübergehenden Beschäftigung (PvB)	Von der Arbeitslosenversicherung finanzierte Programme mit dem Zweck, die berufliche Eingliederung bzw. Wiedereingliederung der Versicherten zu erleichtern. Sie ermöglichen den Teilnehmenden, ihre beruflichen Qualifikationen zu erhalten und neue Fähigkeiten zu fördern. Die vorübergehende Beschäftigung kann auch im Rahmen von Berufspraktika in Unternehmen und in der Verwaltung oder in Motivationssemestern für Schulabgänger erfolgen.
Umschulung / Weiterbildung	Umschulungs- und Weiterbildungsmassnahmen (Kurse) bezwecken die rasche und wesentliche Verbesserung der Vermittlungsfähigkeit einer versicherten Person auf dem Arbeitsmarkt. Die Massnahme kann auch als Ausbildungspraktikum bei einer Unternehmung oder im Rahmen einer Übungsfirma erfolgen.
Zwischenverdienst	Als Zwischenverdienst gilt jedes Einkommen aus selbständiger oder unselbständiger Erwerbstätigkeit, das ein Bezüger von Arbeitslosenentschädigung zur Vermeidung oder Verringerung der Arbeitslosigkeit in der Bezugsperiode erzielt.
Übrige nichtarbeitslose Stellensuchende	Dazu gehören Personen mit Einarbeitungszuschüssen, mit Pendler- und Wochen- aufenthalterbeiträgen, mit Leistungen zur Förderung der selbständigen Erwerbstätigkeit sowie Personen, die wegen Krankheit/Unfall, Militärdienst oder aus anderen Gründen nicht sofort vermittelbar sind und Personen während der Kündigungsfrist.
Vermittlungsfähigkeit	Der Arbeitslose ist vermittlungsfähig, wenn er bereit, in der Lage und berechtigt ist, eine zumutbare Arbeit anzunehmen.
Bestände	Anzahl am Stichtag. Als Stichtag gilt der letzte Tag des Monats.
Zugänge / Abgänge	Zugänge bezeichnen die Summe der Neuanmeldungen in den Erwerbsstatus ‚arbeitslos‘ plus die Mutationen von ‚nichtarbeitslos‘ auf ‚arbeitslos‘. Entsprechend setzen sich die Abgänge zusammen aus den Abmeldungen der Arbeitslosen und den Mutationen von ‚arbeitslos‘ auf ‚nichtarbeitslos‘.
Stellensuchendenquote	Die Stellensuchendenquote errechnet sich aus der Division "Anzahl stellensuchende Personen" am Stichtag geteilt durch die Anzahl der Erwerbspersonen. (LU: 232'273 Erwerbspersonen; CH: 4'636'100 gemäss SE Pooling 2015_2017)
Arbeitslosenquote	Die Arbeitslosenquote errechnet sich aus der Division "Anzahl arbeitslose Personen" am Stichtag geteilt durch die Anzahl der Erwerbspersonen. (LU: 232'273 Erwerbspersonen; CH: 4'636'100 gemäss SE Pooling 2015_2017)
Jugendarbeitslose	Arbeitslose Personen im Alter von 15 - 24 Jahren.
Langzeitarbeitslose	Personen, die seit über einem Jahr arbeitslos sind.

<p>Aussteuerung</p>	<p>Bei den Ausgesteuerten handelt es sich um Personen, die entweder ihren Höchstanspruch auf Taggelder ausgeschöpft haben, oder deren Anspruch auf Arbeitslosentaggelder nach Ablauf der zweijährigen Rahmenfrist erloschen ist, und die anschliessend keine neue Rahmenfrist eröffnen können.</p> <p>Die Aussteuerung erfolgt in dem Monat, in dem das letzte Taggeld bezogen worden ist.</p> <p>Aus praktischen Gründen, die mit den Auszahlungen im Zusammenhang stehen, sind die Daten erst nach einer Frist von zwei Monaten verfügbar.</p>
<p>Kurzarbeit</p>	<p>Unter Kurzarbeit versteht man eine vorübergehende Kürzung der Arbeitszeit oder eine vollständige temporäre Betriebseinstellung mit entsprechender Lohnkürzung, wobei das Arbeitsverhältnis weiter dauert.</p> <p>Ebenfalls als solche berücksichtigt werden Arbeitsausfälle als Folge behördlicher Massnahmen oder anderer nicht vom Arbeitgeber zu vertretender Umstände. Im Einzelfall kann auch eine einzelne Betriebsabteilung einem Betrieb gleichgestellt werden.</p> <p>Die Einführung von Kurzarbeit in einem Betrieb soll vorübergehende Beschäftigungseinbrüche ausgleichen und die Arbeitsplätze erhalten. Die Kurzarbeitsentschädigung bietet somit den Unternehmern eine Alternative zu Entlassungen.</p> <p>Statistisch erfasst wird die <u>abgerechnete und ausbezahlte Kurzarbeit</u>. Aus praktischen Gründen, die mit den Auszahlungen im Zusammenhang stehen, sind die Daten erst nach einer Frist von zwei Monaten verfügbar.</p>

Arbeitsbedingungen

<p>Vorübergehende Nacht- oder Sonntagsarbeit</p>	<p>Als vorübergehende Nachtarbeit gelten sporadisch oder periodisch wiederkehrende Einsätze von nicht mehr als drei Monaten pro Betrieb und Kalenderjahr oder zeitlich befristete Einsätze mit einmaligem Charakter bis zu sechs Monaten.</p> <p>Als vorübergehende Sonntagsarbeit gelten sporadisch vorkommende Einsätze von nicht mehr als sechs Sonntagen pro Betrieb und Kalenderjahr oder zeitlich befristete Einsätze mit einmaligem Charakter bis zu drei Monaten.</p> <p>Die Beurteilung von Gesuchen für dauernde oder regelmässig wiederkehrende Nacht- bzw. Sonntagsarbeit liegt beim Staatssekretariat für Wirtschaft SECO. Diese sind in der vorliegenden Statistik nicht berücksichtigt.</p>
<p>Meldungen von Dienstleistungserbringern aus der EU</p>	<p>Zum Schutz gegen Lohn- und Sozialdumping wurde - als eine der flankierenden Massnahmen (FlAM) zur Personenfreizügigkeit zwischen der Schweiz und der Europäischen Union - eine Meldepflicht eingeführt.</p> <p>Einsätze von EU/EFTA-Bürgern von insgesamt max. 90 Kalendertagen pro Person und Kalenderjahr sind in der Schweiz somit meldepflichtig.</p> <p>Länger dauernde Einsätze benötigen eine ausländerrechtliche Bewilligung, welche durch das Amt für Migration erteilt wird.</p>
<p>Schwarzarbeitskontrollen</p>	<p>Als Schwarzarbeitskontrolle gilt die Überprüfung der Melde- und Bewilligungspflichten gemäss Sozialversicherungs-, Ausländer- und Quellensteuerrecht. Die Kontrollen werden durch die Kantonale Industrie- und Gewerbeaufsicht (KIGA) von WAS Wirtschaft Arbeit Soziales oder andere, direkt involvierte Behörden durchgeführt.</p> <p>Neben der direkten Durchführung von Betriebs- und Personenkontrollen koordiniert die KIGA auch offene Schwarzarbeitsfälle mit den anderen involvierten Behörden (z.B. Arbeitslosenversicherung, Ausgleichskasse, Dienststelle Steuern, Unfallversicherer, Polizei, Amt für Migration etc.).</p>

Kontaktadresse



WAS Wirtschaft Arbeit Soziales

wira Luzern
Bürgenstrasse 12
Postfach | 6002 Luzern
www.was-luzern.ch

Bastian Gschwendtner

Data Scientist
Telefon +41 41 209 09 92
bastian.gschwendtner@was-luzern.ch

[\[Link zu nationalen Zahlen - SECO\]](#)



Amstat Mobile bietet Informationen zur aktuellen Lage und zur historischen Entwicklung des Arbeitsmarktes. Die App kann gratis heruntergeladen werden. Es fallen keine Gebühren bei Download oder durch die Nutzung an. Die Aktualisierung der Daten erfordert aber eine Datenverbindung, durch die gegebenenfalls Kosten entstehen können.

