



8140	57.23	0.03	+0.03▲	587.45	0.007%
4405	81.05	1.35	-2.09▼	158.087	1.581%
V17	62.98	2.07	+1.17▲	916.53	5.032%
7823	37.27	.14	+0.72▲	634.278	3.984%
5421	99.19	0.73	-0.51▼	538.01	2.416%
YT64	21.74	5.63	+3.16▲	692.36	0.657%
1897	13.36	1.02	-1.23▼	237.98	1.03%



Inhaltsverzeichnis

Arbeitsmarkt

Kennzahlen im Überblick	2
Struktur der Arbeitslosigkeit	
Stellensuchende	3
Arbeitslose nach Geschlecht und Pensum	4
Arbeitslose nach Nationalität	4
Arbeitslose nach Altersstruktur	5
Arbeitslose nach Dauer der bisher zurückgelegten Arbeitslosigkeit	5
Arbeitslose nach Berufshauptgruppen	6
Arbeitslose nach Ausbildungsstufen	6
Arbeitslose nach ausgeübter Funktion	7
Arbeitslose nach Wahlkreisen	8
Entwicklungen im Arbeitsmarkt	
Stellensuchende und Arbeitslose	9
Arbeitslosenquoten nach Altersgruppen	10
Jugendarbeitslosenquoten	10
Langzeitarbeitslosigkeit	11
Anteil Langzeitarbeitslose nach Altersgruppen	11
Arbeitslosenquoten nach Wahlkreisen	12
Arbeitslose nach Wahlkreis und Gemeinde	13-15
Aussteuerungen	16
Kurzarbeit	17
Langzeitentwicklungen im Arbeitsmarkt	
Stellensuchende und Arbeitslose	18
Arbeitslose Schweizer und Ausländer	19

Arbeitsbedingungen

Kennzahlen im Überblick	20
Entwicklungen	
Planbegutachtungen / -genehmigungen	20
Arbeitszeitgesuche	21
Schwarzarbeit (Meldungen & Kontrollen)	21
Dienstleistungserbringer aus der EU (Meldungen & Kontrollen)	22

Erläuterungen & Definitionen

Kontaktadresse	25
-----------------------	----

Arbeitsmarkt

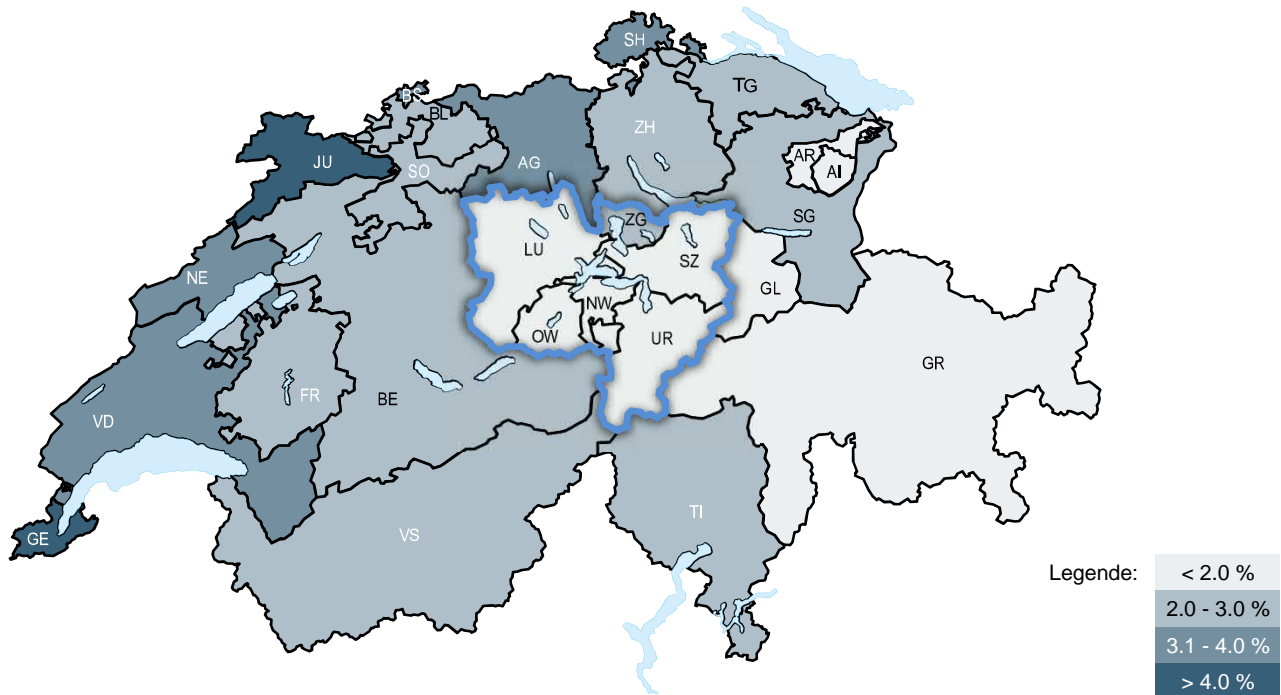
[\[Link zum Thema\]](#)

Kennzahlen im Überblick

Absolute Zahlen	Aktuell	Vormonat	Vorjahr	Veränderung zum			
	Aug 21	Jul 21	Aug 20	Vormonat		Vorjahr	
				absolut	in %	absolut	in %
Stellensuchende	7'633	7'987	8'933	-354	-4.4	-1'300	-14.6
Arbeitslose	4'244	4'361	5'557	-117	-2.7	-1'313	-23.6
Jugendarbeitslose	514	448	902	+66	+14.7	-388	-43.0
Langzeitarbeitslose	1007	1'031	666	-24	-2.3	+341	+51.2

Quoten	Aktuell	Vormonat	Vorjahr	Veränderung zum	
	Aug 21	Jul 21	Aug 20	Vormonat	Vorjahr
Stellensuchendenquote	3.3 %	3.4 %	3.8 %	-0.1 %	-0.5 %
Arbeitslosenquote	1.8 %	1.9 %	2.4 %	-0.1 %	-0.6 %
Jugendarbeitslosenquote	1.7 %	1.4 %	2.9 %	+0.3 %	-1.2 %

Veränderungen	Aug 21	
	Zugänge	Abgänge
Stellensuchende	766	1'120
Arbeitslose	1'211	1'332



Arbeitslosenquoten

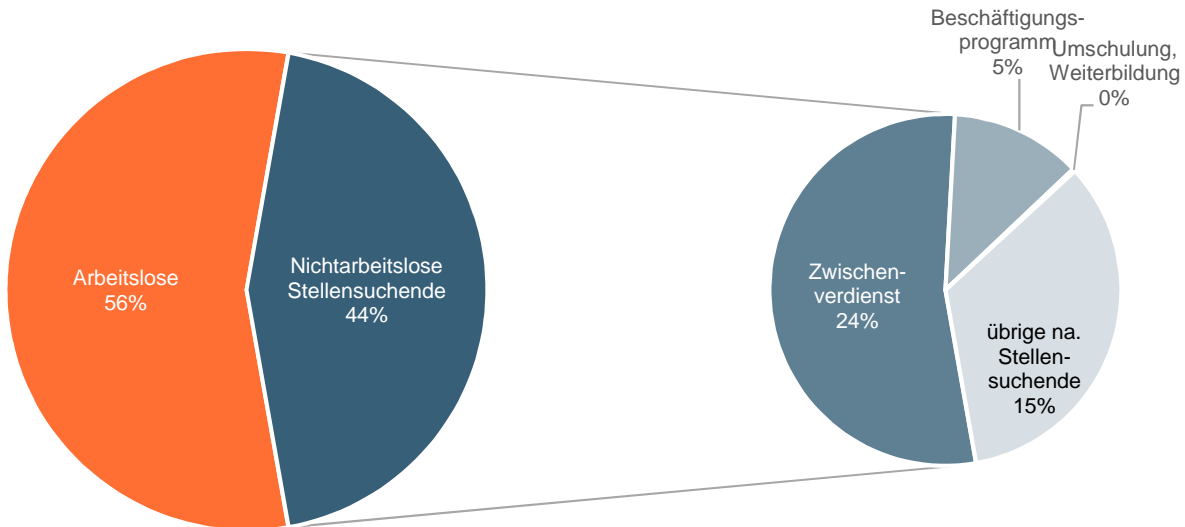
Schweiz
2.7%

Zentralschweiz
1.6%

Kanton Luzern
1.8%

Struktur der Arbeitslosigkeit

Stellensuchende



Stellensuchende		7'633
Arbeitslose		4'244
Nichtarbeitslose Stellensuchende	Beschäftigungsprogramm	409
	Umschulung, Weiterbildung	8
	Zwischenverdienst	1'819
	Übrige nichtarbeitslose Stellensuchende	1'153

Stellensuchende

Arbeitslose und nichtarbeitslose Personen, welche bei einem Regionalen Arbeitsvermittlungszentrum (RAV) registriert sind und eine Stelle suchen. Man unterscheidet Arbeitslose und nichtarbeitslose Stellensuchende.

Arbeitslose

Personen, welche beim RAV registriert sind, keine Stelle haben und per sofort vermittelbar sind. Diese Personenzahl bestimmt die Arbeitslosenquote.

Nichtarbeitslose Stellensuchende

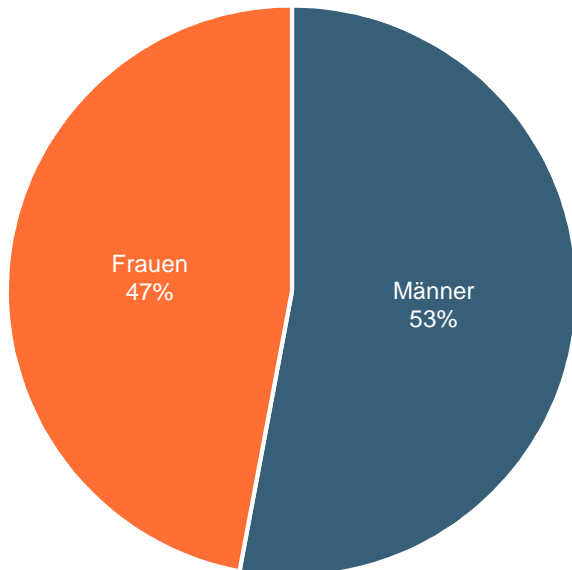
Personen, welche bei einem RAV registriert sind, im Unterschied zu arbeitslosen Personen jedoch nicht sofort vermittelbar sind oder über eine Arbeit verfügen.

Nicht sofort vermittelbar sind sie hauptsächlich, weil sie in Zwischenverdiensten oder in arbeitsmarktlichen Massnahmen sind (z.B. Programme zur vorübergehenden Beschäftigung, Schulungen / Weiterbildungen etc.) oder wegen Krankheit/Unfall und Militärdienst.

Über eine Arbeit verfügen sie, weil sie sich in einem gekündigten Arbeitsverhältnis befinden, also von Arbeitslosigkeit bedroht sind und sich deswegen bereits während der Kündigungsfrist beim RAV registrieren.

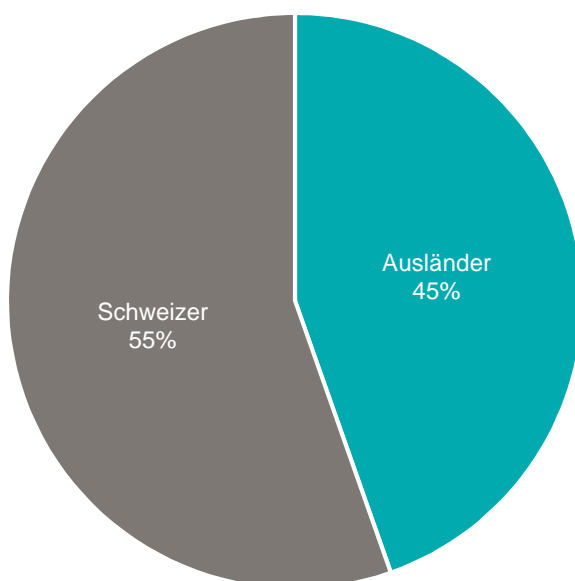
Die Personenzahl der nichtarbeitslosen Stellensuchenden ist nicht in der Arbeitslosenquote enthalten.

Arbeitslose nach Geschlecht und Pensum



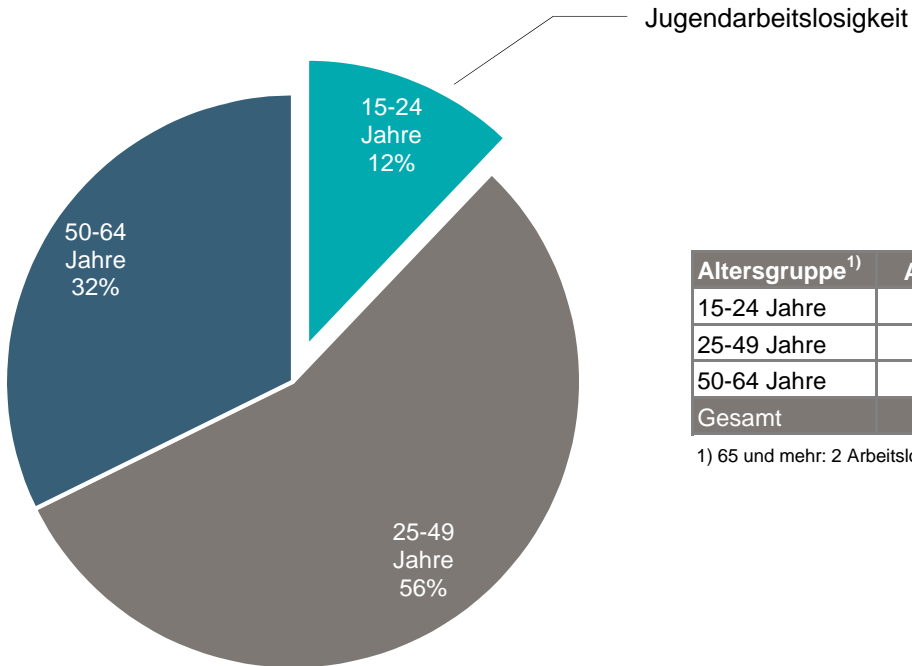
Geschlecht	Vollzeit	Teilzeit	Total
Männer	2'182	65	2'247
Frauen	1'747	250	1'997
Total	3'929	315	4'244

Arbeitslose nach Nationalität



Nationalität	Arbeitslose	Arbeitslosenquote
Schweizer	2'351	1.3%
Ausländer	1'893	4.2%
Total	4'244	1.8%

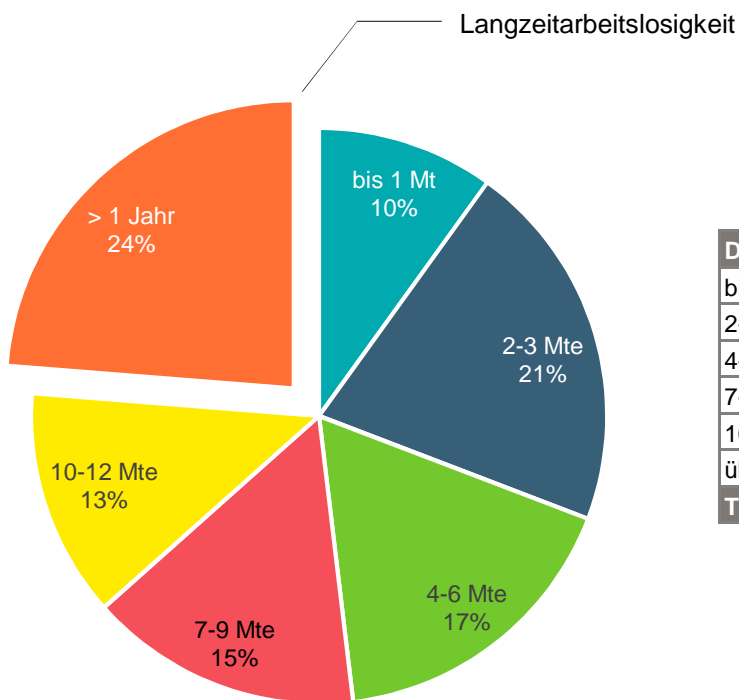
Arbeitslose nach Altersstruktur



Altersgruppe ¹⁾	Arbeitslose	Arbeitslosenquote
15-24 Jahre	514	1.7%
25-49 Jahre	2'358	1.8%
50-64 Jahre	1'370	2.0%
Gesamt	4'244	1.8%

1) 65 und mehr: 2 Arbeitslose

Arbeitslose nach Dauer der bisher zurückgelegten Arbeitslosigkeit



Dauer	Arbeitslose
bis 1 Monat	422
2-3 Monate	886
4-6 Monate	734
7-9 Monate	650
10-12 Monate	545
über 1 Jahr	1'008
Total	4'245

Arbeitslose nach Berufshauptgruppen

Ausgeübter Beruf	Arbeitslose	Veränderung zum Vormonat		
		Zugänge	Abgänge	in %
Führungskräfte	268	39	47	- 2.9
Akademische Berufe	420	98	112	- 3.2
Techniker und gleichrangige nichttechnische Berufe	509	135	152	- 3.4
Bürokräfte und verwandte Berufe	623	183	171	+ 2.3
Dienstleistungsberufe und Verkäufer	813	282	298	- 1.7
Fachkräfte in Land- und Forstwirtschaft und Fischerei	16	6	12	- 27.3
Handwerks- und verwandte Berufe	474	152	153	+ 0.2
Bediener von Anlagen und Maschinen und Montageberufe	191	56	68	- 6.4
Hilfsarbeitskräfte	841	218	283	- 7.1
Keine Angaben	89	42	36	+ 8.6
Total	4'244	1'211	1'332	- 2.7

Arbeitslose nach Ausbildungsstufen

Ausgeübter Beruf	Arbeitslose	Veränderung zum Vormonat		
		Zugänge	Abgänge	in %
Sekundarstufe I	1'040	283	339	- 5.0
Sekundarstufe II	2'066	674	673	+ 0.6
Tertiärstufe	933	192	252	- 5.7
Keine Angaben	205	62	68	- 8.5
Total	4'244	1'211	1'332	- 2.7

Sekundarstufe I

Obligatorische Schule nicht abgeschlossen/abgeschlossen, Übergansausbildungen (z.B. 10. Schuljahr)

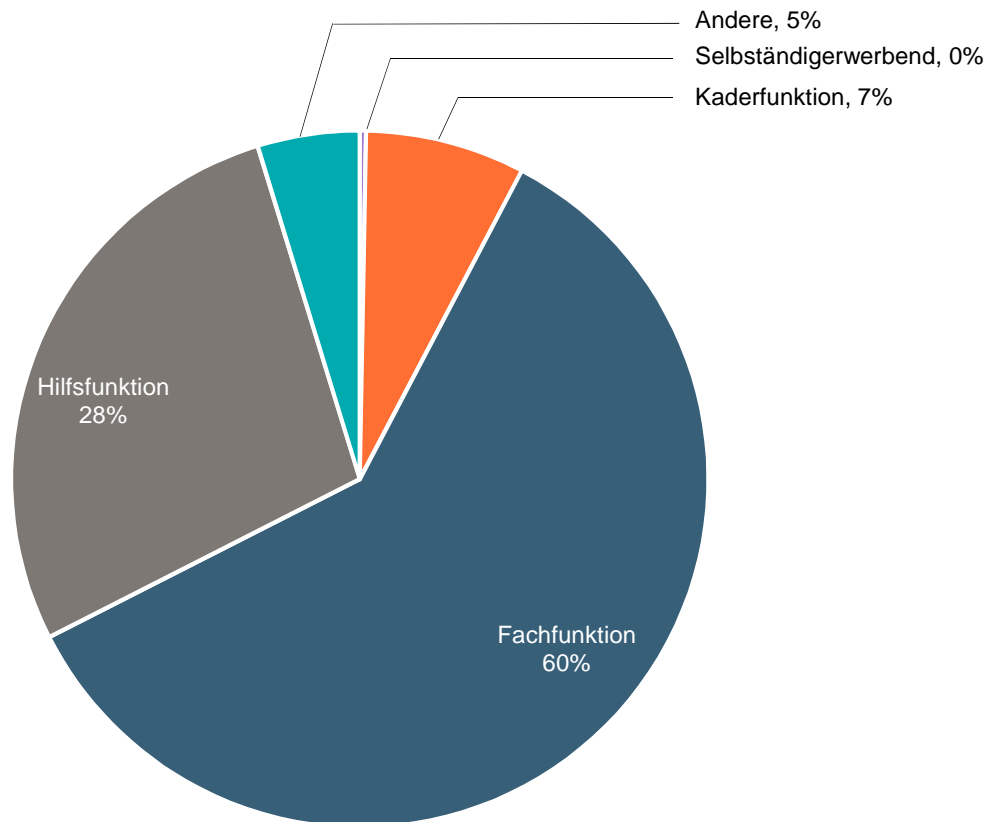
Sekundarstufe II

Anlehre, Berufslehre, Berufsmaturität, Gymnasiale Maturität, Fachmittelschule oder ähnliche Ausbildung

Tertiärstufe

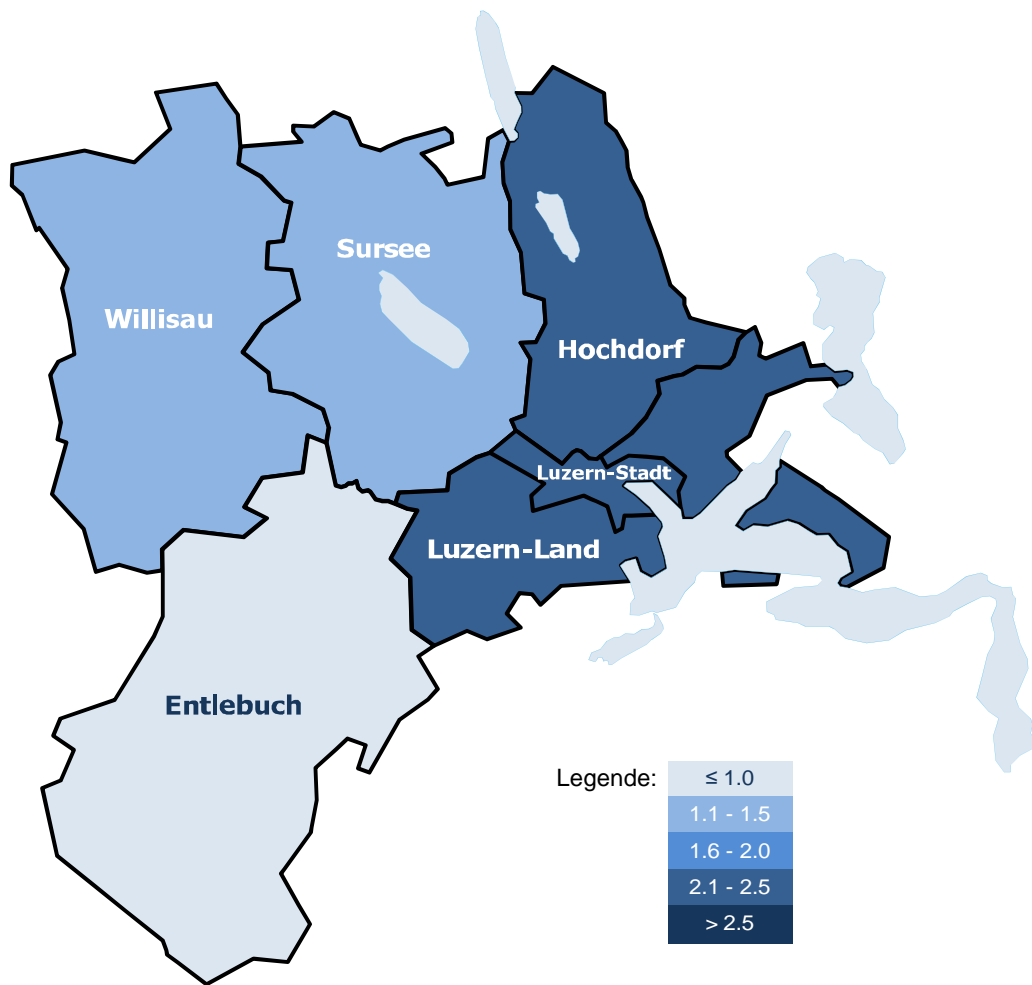
Eidg. Diplom/Fachausweis, Techniker- oder Fachschule, Höhere Fachschule, Universität, Fachhochschule, Pädagogische Hochschule, ETH

Arbeitslose nach ausgeübter Funktion



Geschlecht	Selbständig	Kaderfunktion	Fachfunktion	Hilfsfunktion	Heimarbeit	Andere				Total
						Lernende	Schüler	Studenten	Praktikanten	
Männer	9	211	1'269	630	1	80	31	2	14	2'247
Frauen	3	104	1'269	548	1	36	20	1	15	1'997
Total	12	315	2'538	1'178	2	116	51		29	4'241

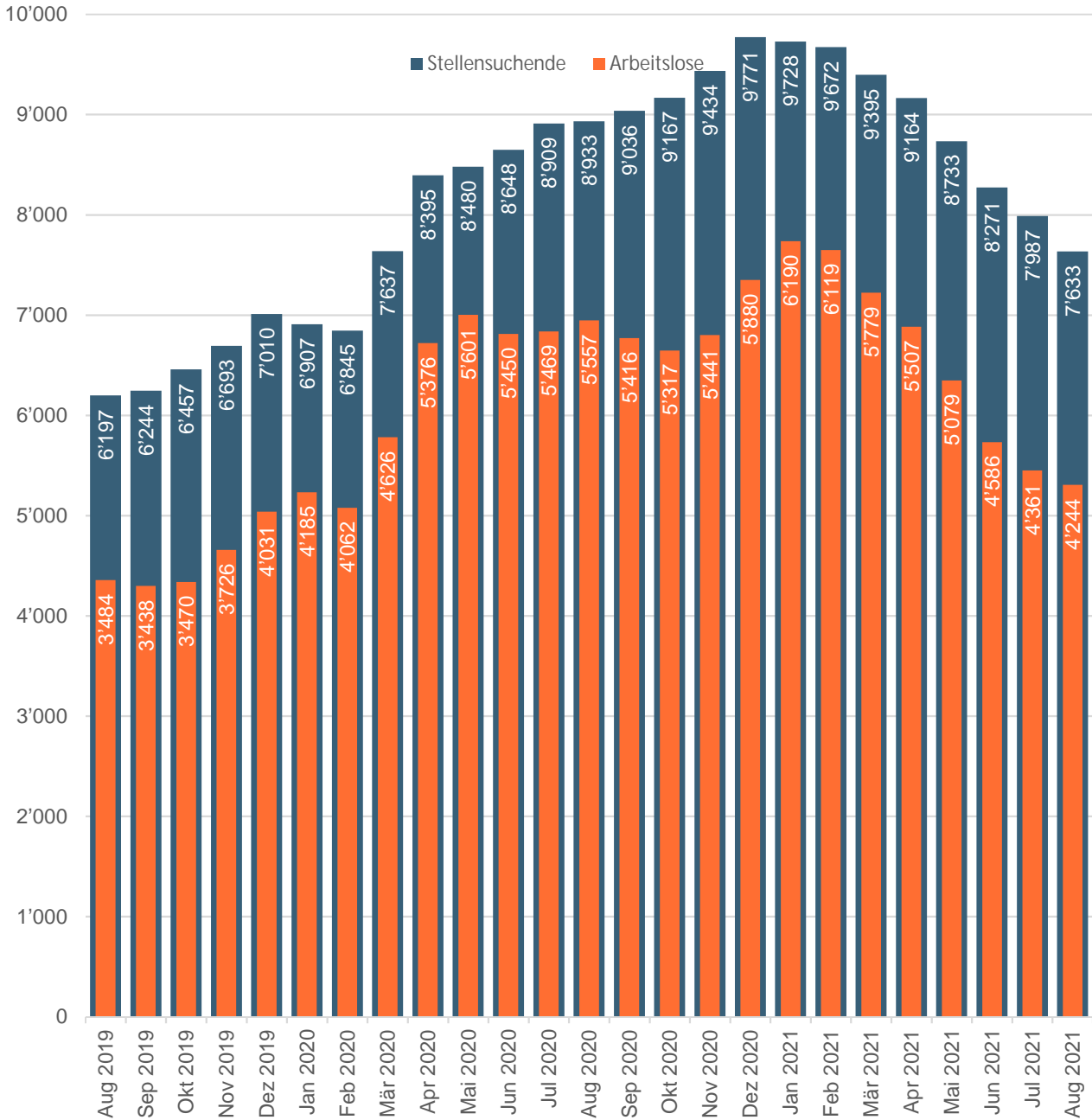
Arbeitslose nach Wahlkreisen



Wahlkreis	Männer	Frauen	Total	Anteil	Arbeitslosenquote
Luzern-Stadt	553	454	1'007	24%	2.1%
Luzern-Land	621	611	1'232	29%	2.2%
Hochdorf	516	412	928	22%	2.2%
Sursee	296	282	578	14%	1.3%
Entlebuch	54	43	97	2%	0.8%
Willisau	207	195	402	9%	1.3%
Total	2'247	1'997	4'244	100%	1.8%

Entwicklungen im Arbeitsmarkt

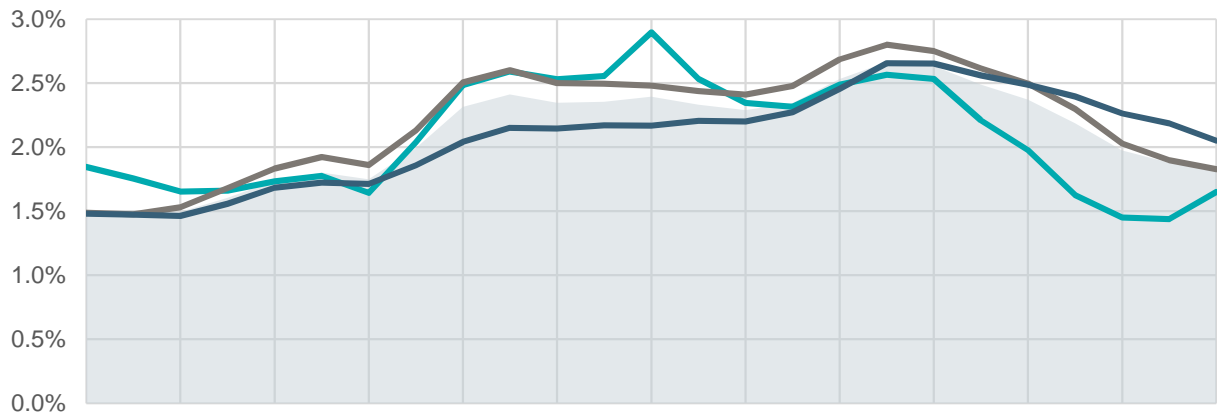
Stellensuchende und Arbeitslose



Als Stellensuchende werden alle arbeitslosen und nichtarbeitslosen Personen bezeichnet, welche bei einem Regionalen Arbeitsvermittlungszentrum (RAV) registriert sind und eine Stelle suchen.

Arbeitslose sind der Teil der Stellensuchenden, welche keine Stelle haben und per sofort vermittelbar sind. Diese Personenzahl bestimmt die Arbeitslosenquote.

Arbeitslosenquoten nach Altersgruppen

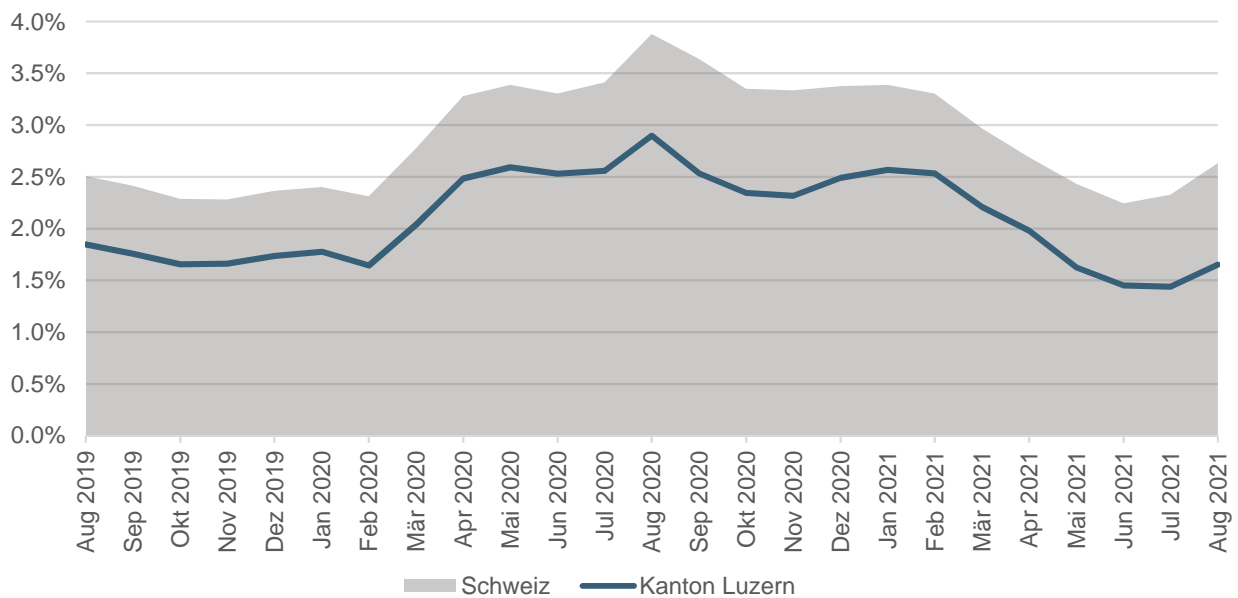


	Aug 2019	Sep 2019	Okt 2019	Nov 2019	Dez 2019	Jan 2020	Feb 2020	Mär 2020	Apr 2020	Mai 2020	Jun 2020	Juli 2020	Aug 2020	Sep 2020	Okt 2020	Nov 2020	Dez 2020	Jan 2021	Feb 2021	Mär 2021	Apr 2021	Mai 2021	Jun 2021	Juli 2021	Aug 2021
15-24 Jahre	575	547	515	517	540	553	512	635	773	807	788	796	902	789	730	721	775	799	789	688	616	506	452	448	514
25-49 Jahre	1'918	1'903	1'974	2'166	2'363	2'479	2'401	2'747	3'232	3'353	3'225	3'219	3'199	3'145	3'110	3'196	3'463	3'611	3'549	3'373	3'221	2'964	2'616	2'448	2'358
50-64 Jahre	990	985	978	1'041	1'125	1'151	1'145	1'242	1'364	1'438	1'434	1'451	1'449	1'475	1'471	1'520	1'641	1'775	1'774	1'712	1'664	1'602	1'513	1'461	1'370
65 und mehr ¹⁾	1	3	3	2	3	2	4	2	7	3	3	3	7	7	6	4	1	5	7	6	6	7	5	4	2
Total	3'484	3'438	3'470	3'726	4'031	4'185	4'062	4'626	5'376	5'601	5'450	5'469	5'557	5'416	5'317	5'441	5'880	6'190	6'119	5'779	5'507	5'079	4'586	4'361	4'244

1) nicht im Diagramm aufgeführt

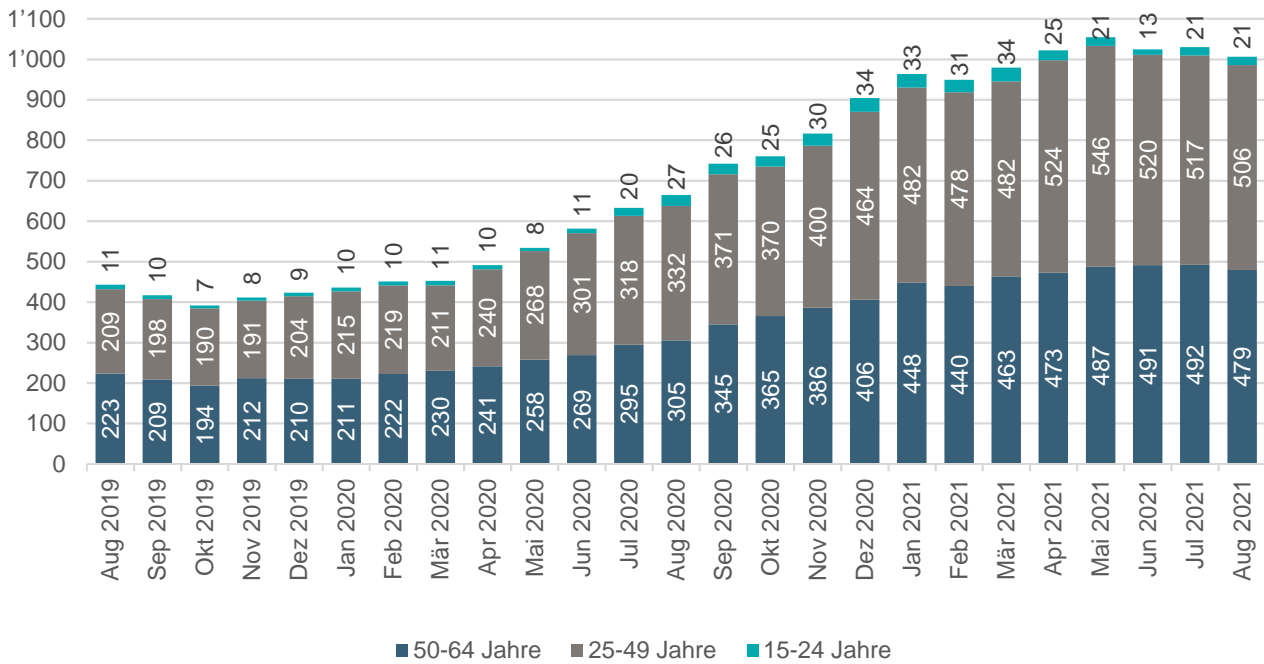
Kanton Luzern
 15-24 Jahre
 25-49 Jahre
 50-64 Jahre

Jugendarbeitslosenquoten

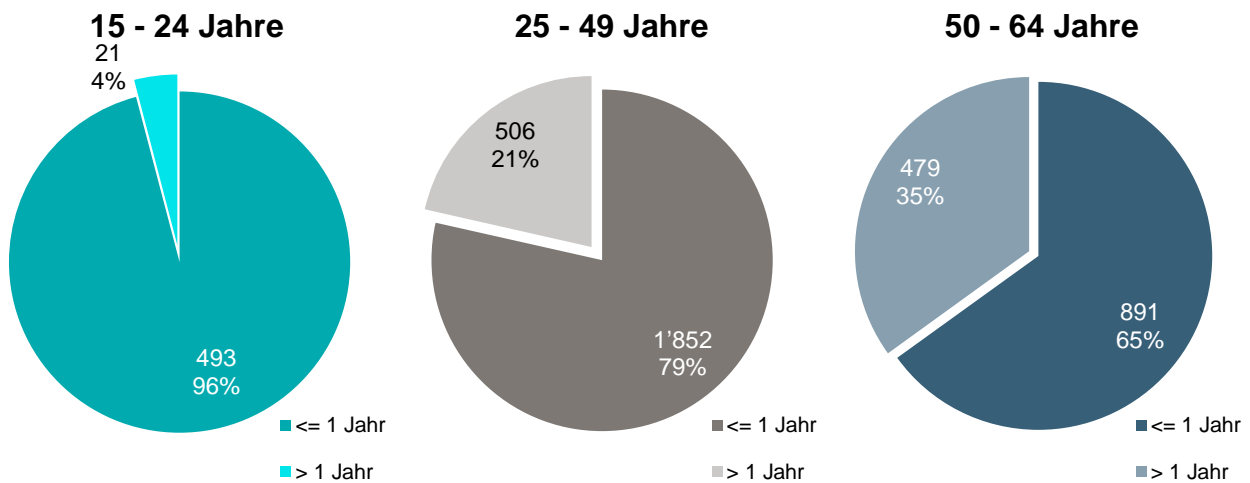


Der Begriff Jugendarbeitslose bezeichnet Arbeitslose im Alter von 15 - 24 Jahren.

Langzeitarbeitslosigkeit

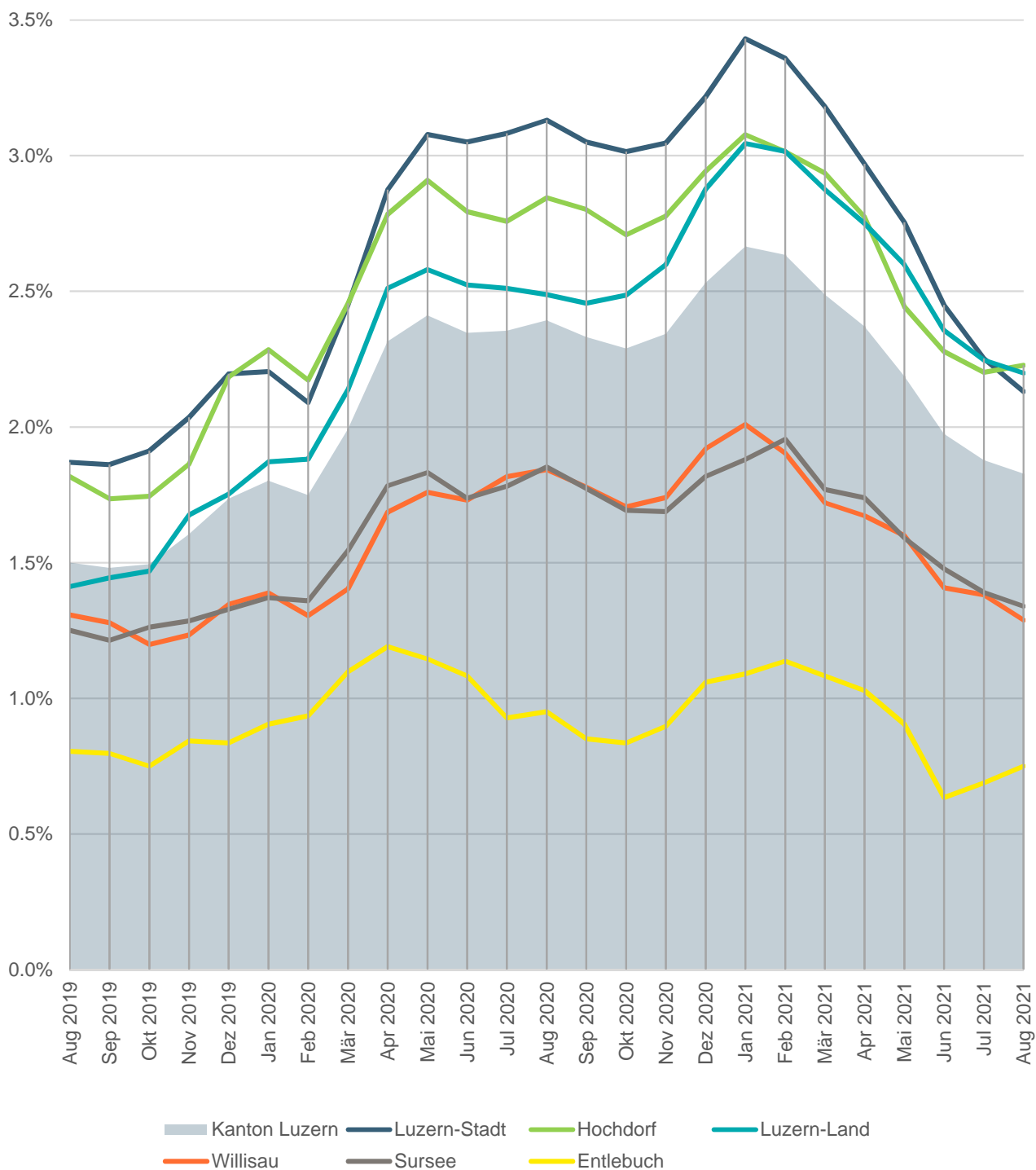


Anteil Langzeitarbeitslose nach Altersgruppen (aktueller Monat)



Langzeitarbeitslose sind Personen, die seit über einem Jahr arbeitslos sind.
Nicht aufgeführt: 65 und mehr

Arbeitslosenquoten nach Wahlkreisen



Arbeitslose nach Wahlkreis und Gemeinde

[\[Link Gemeindezuordnung RAV\]](#)

Kanton Luzern

	Feb 2021	Mär 2021	Apr 2021	Mai 2021	Jun 2021	Jul 2021
Gesamt	6'119	5'779	5'507	5'079	4'586	4'361

August 2021		
Männer	Frauen	Total
2'247	1'997	4'244

Wahlkreis Luzern-Stadt

	Feb 2021	Mär 2021	Apr 2021	Mai 2021	Jun 2021	Jul 2021
Luzern	1'588	1'504	1'404	1'302	1'158	1'065

August 2021		
Männer	Frauen	Total
553	454	1'007

Wahlkreis Luzern-Land

	Feb 2021	Mär 2021	Apr 2021	Mai 2021	Jun 2021	Jul 2021
Adligenswil	65	70	77	59	51	44
Buchrain	96	98	92	89	82	77
Dierikon	24	26	23	20	20	16
Ebikon	305	274	273	277	248	233
Gisikon	31	29	26	19	18	18
Greppen	20	18	18	16	14	11
Honau	4	5	6	8	4	2
Horw	190	186	179	165	154	137
Kriens	537	497	470	440	416	407
Malters	70	68	62	61	55	54
Meggen	101	98	102	107	96	83
Meierskappel	21	17	15	12	11	13
Root	92	94	83	88	72	80
Schwarzenberg	9	10	9	8	5	10
Udligenswil	21	24	17	14	13	15
Vitznau	27	23	24	22	22	21
Weggis	77	74	65	51	39	38
Total	1'690	1'611	1'541	1'456	1'320	1'259

August 2021		
Männer	Frauen	Total
22	20	42
37	40	77
6	11	17
108	118	226
11	11	22
3	5	8
0	2	2
68	66	134
207	176	383
33	28	61
35	46	81
5	11	16
46	36	82
4	6	10
6	7	13
8	8	16
22	20	42
621	611	1'232

Wahlkreis Hochdorf

	Feb 2021	Mär 2021	Apr 2021	Mai 2021	Jun 2021	Jul 2021	August 2021		
							Männer	Frauen	Total
Aesch	22	21	16	16	11	10	7	2	9
Altwis	--	--	--	--	--	--	--	--	--
Ballwil	28	23	23	20	19	23	14	12	26
Emmen	793	760	716	631	603	571	317	258	575
Ermensee	10	10	12	9	9	12	8	3	11
Eschenbach	29	29	31	25	20	25	13	14	27
Hitzkirch	66	71	74	64	57	53	26	23	49
Hochdorf	138	137	133	119	104	104	63	45	108
Hohenrain	15	17	16	13	14	14	8	5	13
Inwil	35	29	30	24	22	20	10	12	22
Rain	22	23	20	19	18	18	7	7	14
Römerswil	16	16	11	10	7	8	4	5	9
Rothenburg	76	82	69	62	61	57	38	25	63
Schongau	6	5	5	6	4	2	1	1	2
Total	1'256	1'223	1'156	1'018	949	917	516	412	928

*Gemeindefusion Hitzkirch / Altwis 01.01.2021

Wahlkreis Sursee

	Feb 2021	Mär 2021	Apr 2021	Mai 2021	Jun 2021	Jul 2021	August 2021		
							Männer	Frauen	Total
Beromünster	74	68	79	72	66	57	24	33	57
Büron	44	42	41	39	31	31	14	13	27
Buttisholz	15	14	9	14	9	6	4	2	6
Eich	10	9	10	9	9	10	3	6	9
Geuensee	50	43	47	45	38	38	16	13	29
Grosswangen	34	24	22	21	18	16	11	5	16
Hildisrieden	27	25	18	18	20	19	8	14	22
Knutwil	24	21	20	18	15	12	7	7	14
Mauensee	17	14	11	10	8	8	2	2	4
Neuenkirch	78	64	66	59	63	58	30	27	57
Nottwil	57	49	50	38	40	33	17	20	37
Oberkirch	28	31	28	22	22	24	13	10	23
Rickenbach	46	42	44	37	33	40	20	18	38
Ruswil	64	59	54	48	45	34	19	22	41
Schenkon	20	20	19	20	22	21	13	7	20
Schlierbach	10	9	8	7	4	3	3	2	5
Sempach	39	30	28	27	25	24	16	8	24
Sursee	130	117	123	115	106	101	46	46	92
Triengen	77	83	74	68	64	65	30	27	57
Total	844	764	751	687	638	600	296	282	578

Wahlkreis Entlebuch

	Feb 2021	Mär 2021	Apr 2021	Mai 2021	Jun 2021	Jul 2021
Doppleschwand	3	3	3	4	4	4
Entlebuch	17	14	15	12	4	3
Escholzmatt-Marbach	19	18	13	10	6	10
Flühli	6	5	6	5	5	6
Hasle	6	10	11	9	8	8
Romoos	1	1	2	1	1	0
Schüpfheim	17	18	20	21	12	12
Werthenstein	20	17	14	12	9	11
Wolhusen	58	54	49	43	33	35
Total	147	140	133	117	82	89

August 2021		
Männer	Frauen	Total
4	1	5
1	2	3
9	4	13
4	2	6
7	2	9
0	0	0
6	3	9
4	8	12
19	21	40
54	43	97

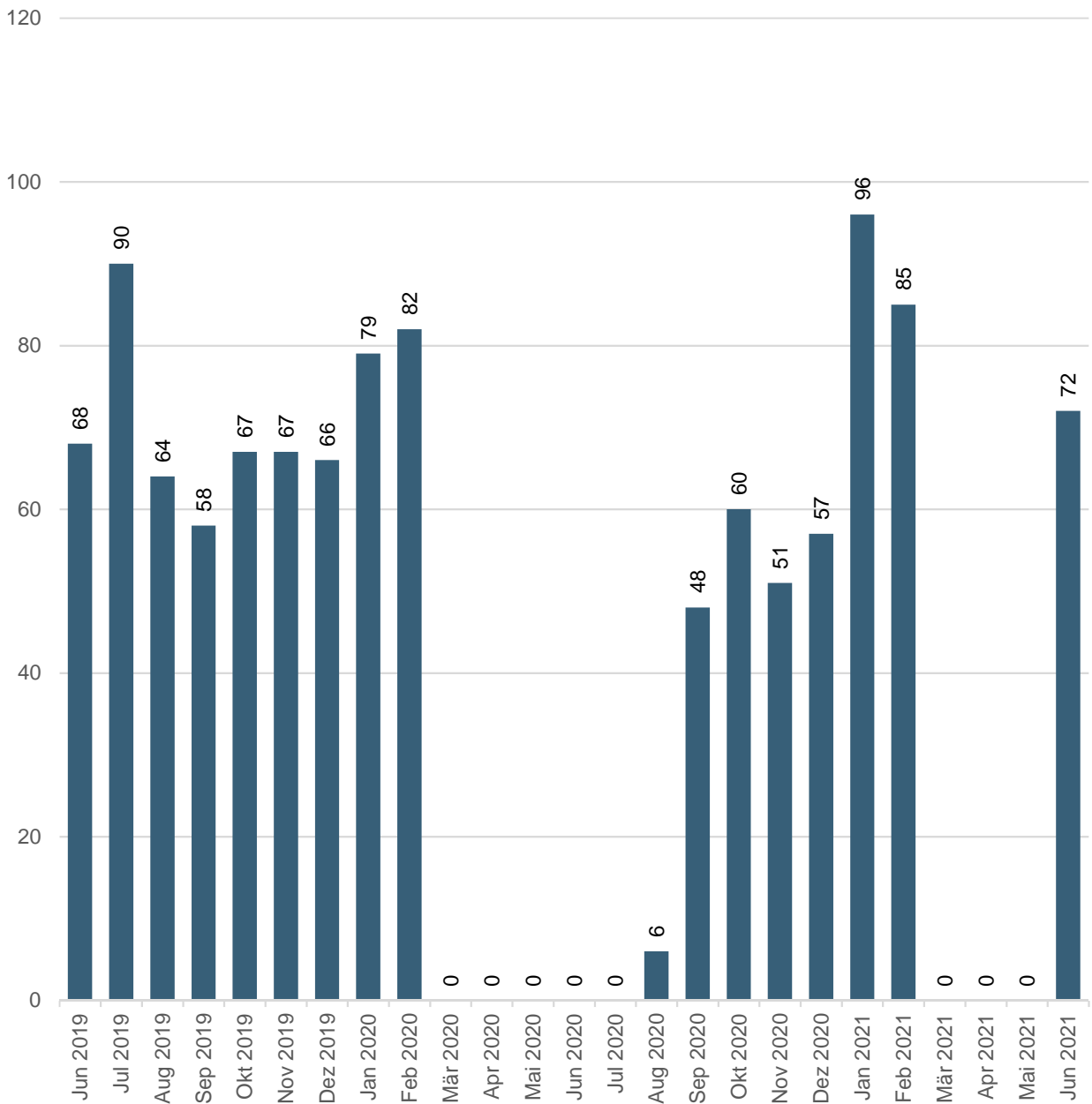
Wahlkreis Willisau

	Feb 2021	Mär 2021	Apr 2021	Mai 2021	Jun 2021	Jul 2021
Alberswil	6	4	5	4	5	3
Altbüron	8	9	10	11	9	10
Altishofen	15	11	11	9	9	9
Dagmersellen	66	62	65	59	51	44
Egolzwil	20	18	17	17	14	10
Ettiswil	20	17	18	18	17	15
Fischbach	3	3	4	4	3	2
Gettnau	--	--	--	--	--	--
Grossdietwil	10	6	8	8	8	9
Hergiswil	7	6	5	4	4	5
Luthern	2	3	0	1	0	2
Menznau	18	19	18	16	15	15
Nebikon	30	30	33	28	24	27
Pfaffnau	42	34	33	37	32	33
Reiden	124	116	105	106	94	87
Roggliwil	6	5	7	9	6	6
Schötz	77	60	52	49	42	45
Ufhusen	7	10	7	6	6	6
Wauwil	19	20	18	21	18	20
Wikon	29	26	28	18	21	17
Willisau	70	61	58	54	46	48
Zell	15	17	20	20	15	18
Total	594	537	522	499	439	431

August 2021		
Männer	Frauen	Total
3	1	4
5	6	11
6	3	9
22	20	42
9	3	12
10	3	13
3	0	3
--	--	--
5	2	7
3	2	5
0	1	1
9	3	12
11	17	28
10	20	30
38	40	78
2	3	5
14	23	37
4	1	5
17	6	23
8	6	14
21	28	49
7	7	14
207	195	402

*Gemeindefusion Willisau / Gettnau 01.01.2021

Aussteuerungen



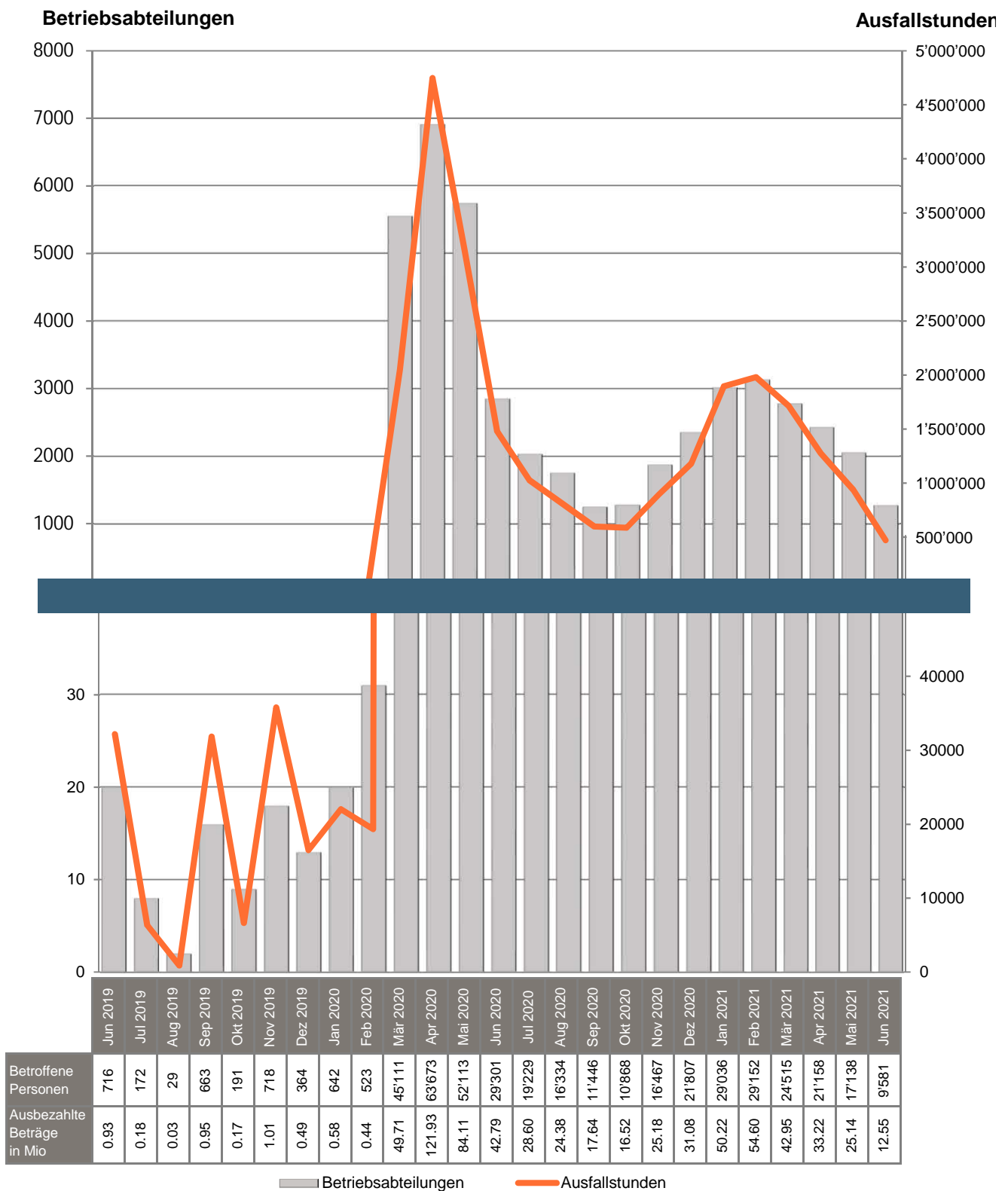
Bei den Ausgesteuerten handelt es sich um Personen, die entweder ihren Höchstanspruch auf Taggelder ausgeschöpft haben, oder deren Anspruch auf Arbeitslosentaggelder nach Ablauf der zweijährigen Rahmenfrist erloschen ist und die anschliessend keine neue Rahmenfrist eröffnen können.

Die Aussteuerung erfolgt in dem Monat, in dem das letzte Taggeld bezogen worden ist.

Um Aussteuerungen in Folge des Coronavirus zu vermeiden, haben gem. bundesrätlichen Beschluss vom 25. März 2020, alle anspruchsberechtigten Personen maximal 120 zusätzlichen Taggelder erhalten.

Kurzarbeit Arbeitslosenkasse 03: Luzern

[\[Link zum Thema\]](#)

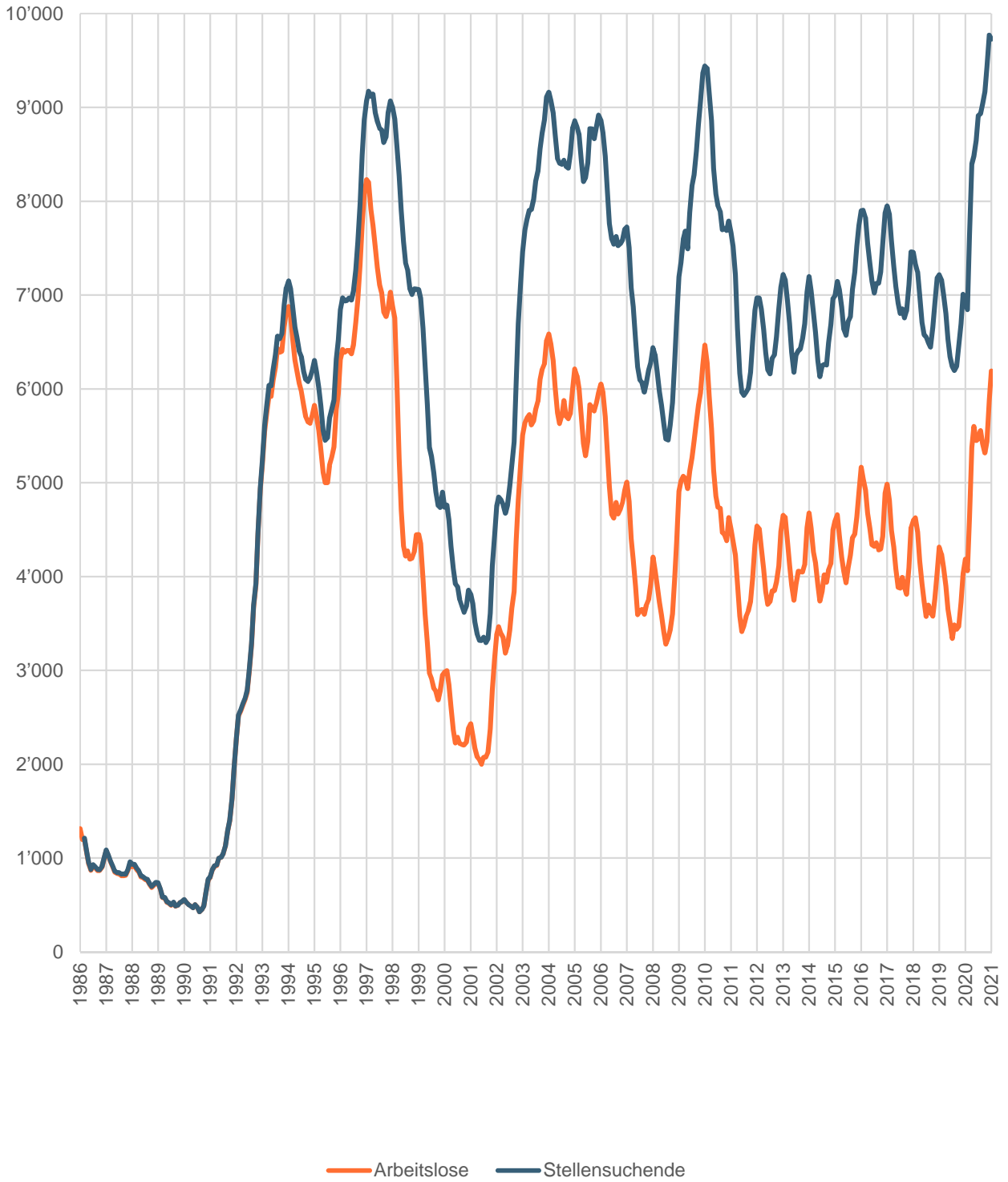


Unter Kurzarbeit versteht man eine vorübergehende Kürzung der Arbeitszeit oder eine vollständige temporäre Betriebseinstellung mit entsprechender Lohnkürzung, wobei das Arbeitsverhältnis weiter dauert.

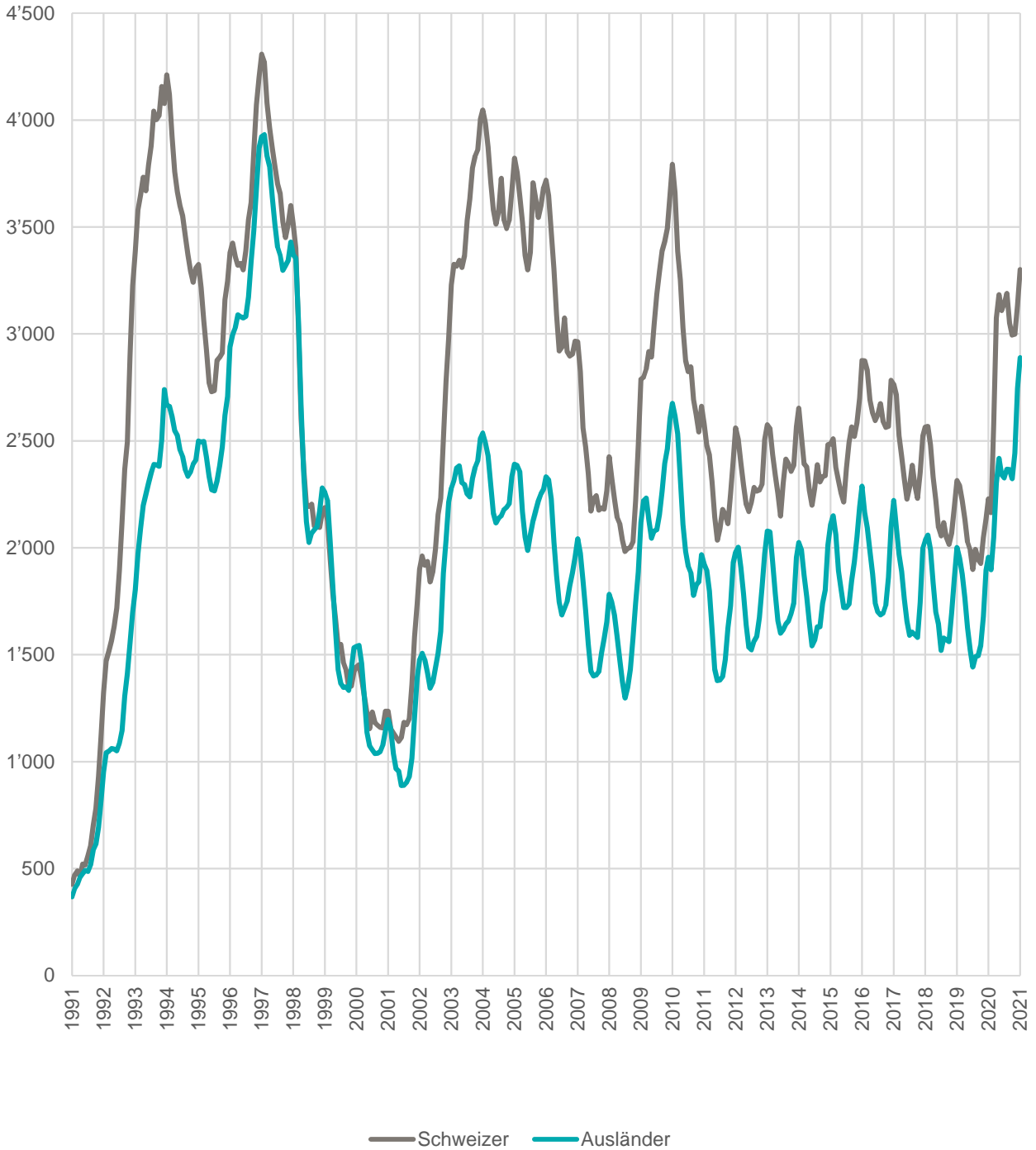
Infolge des Coronavirus sind die Zahlen im März 2020 extrem angestiegen. Um die Werte grafisch darstellen zu können wurden die Y-Achsen unterbrochen.

Langzeitentwicklungen im Arbeitsmarkt

Stellensuchende und Arbeitslose



Arbeitslose Schweizer und Ausländer



Arbeitsbedingungen

[\[Link zum Thema\]](#)

Kennzahlen im Überblick

Beschreibung	Aktuell Aug 2021	Vorjahr Aug 2020	Kummuliert 2021
Planbegutachtungen / -genehmigungen für gewerbliche und industrielle Bauprojekte	46	35	581
Arbeitszeitgesuche für vorübergehende Nacht- oder Sonntagsarbeit	34	37	360
Meldungen Schwarzarbeit	69	66	448
Meldungen von Dienstleistungserbringern aus der EU	2'162	1'770	12'131

Meldungen Schwarzarbeit

Verdachtsmomente und Hinweise auf mögliche Schwarzarbeit können von Privatpersonen, Firmen und Amtsstellen gemeldet werden. Dabei ist es unerheblich ob der Verdacht schon erhärtet ist oder nur einzelne Hinweise vorhanden sind.

Als Schwarzarbeit werden Verstösse von erwerbstätigen Personen gegen die Melde- und Bewilligungspflichten gemäss Sozialversicherungs-, Ausländer- und Quellensteuerrecht bezeichnet.

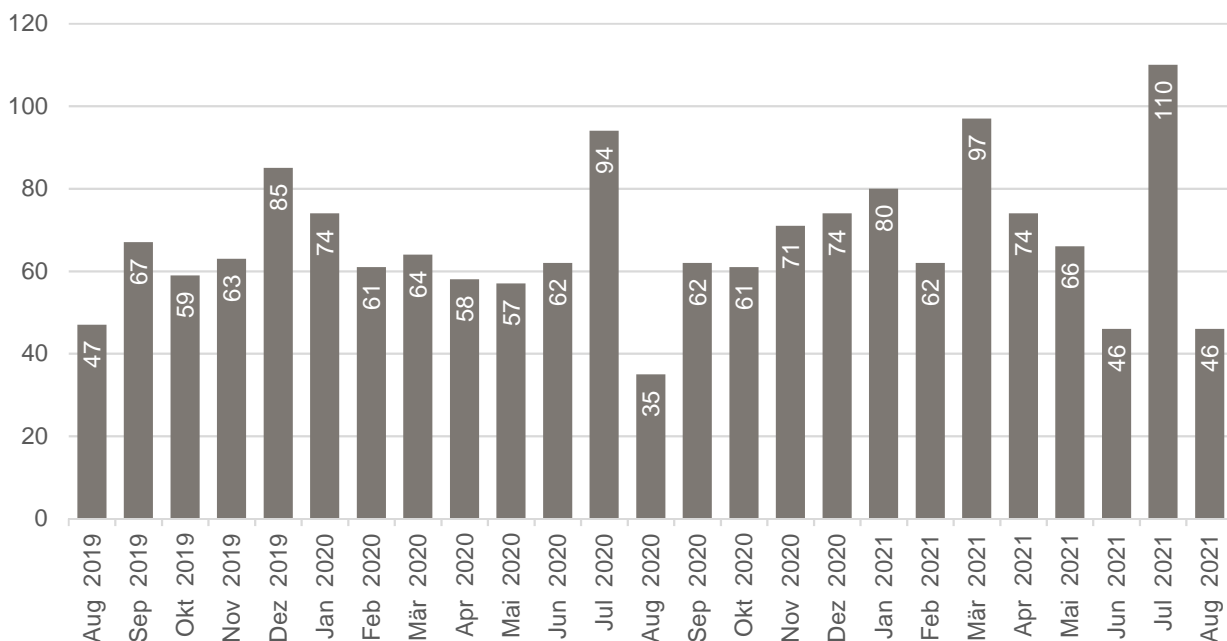
Meldungen von Dienstleistungserbringern aus der EU

Die Meldungen von Dienstleistungserbringern umfassen Einsätze von EU/EFTA-Bürgern bis max. 90 Kalendertage pro Person und Kalenderjahr in der Schweiz.

Entwicklungen

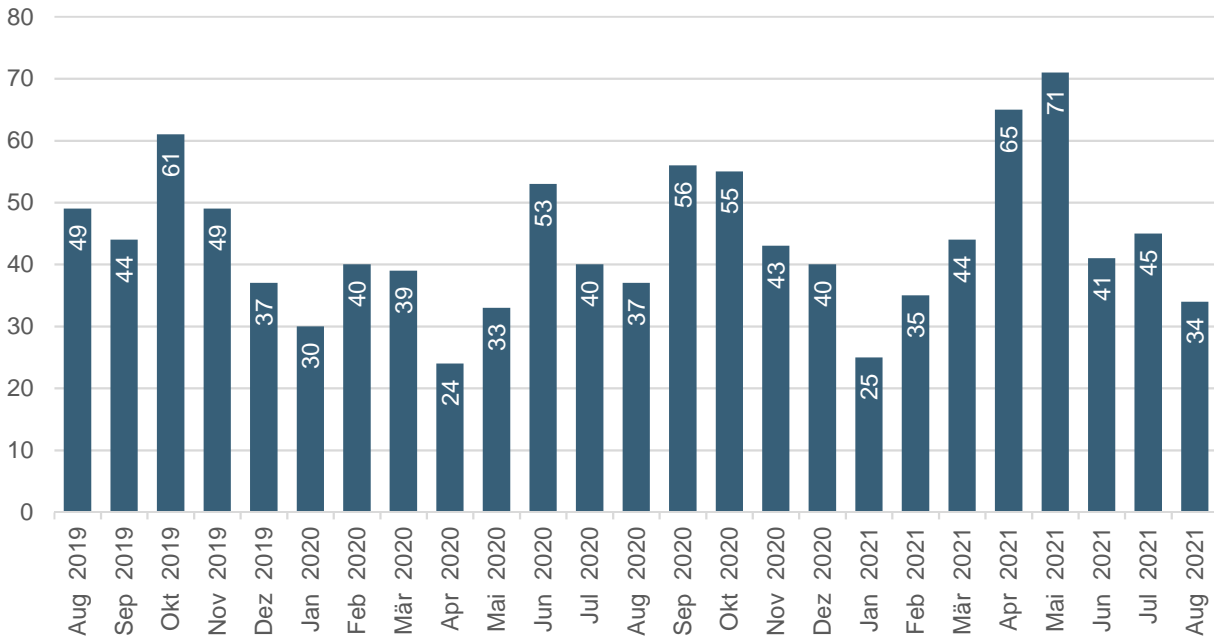
Planbegutachtungen / -genehmigungen

[\[Link zum Thema\]](#)



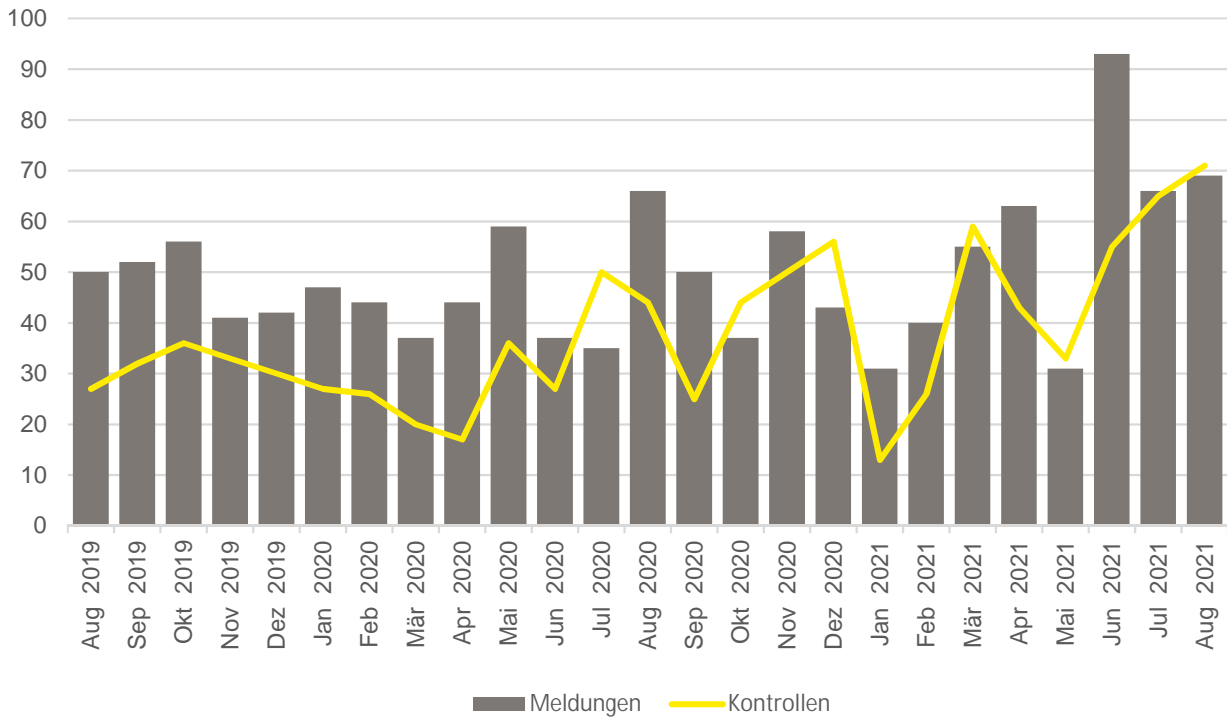
Arbeitszeitgesuche

[\[Link zum Thema\]](#)



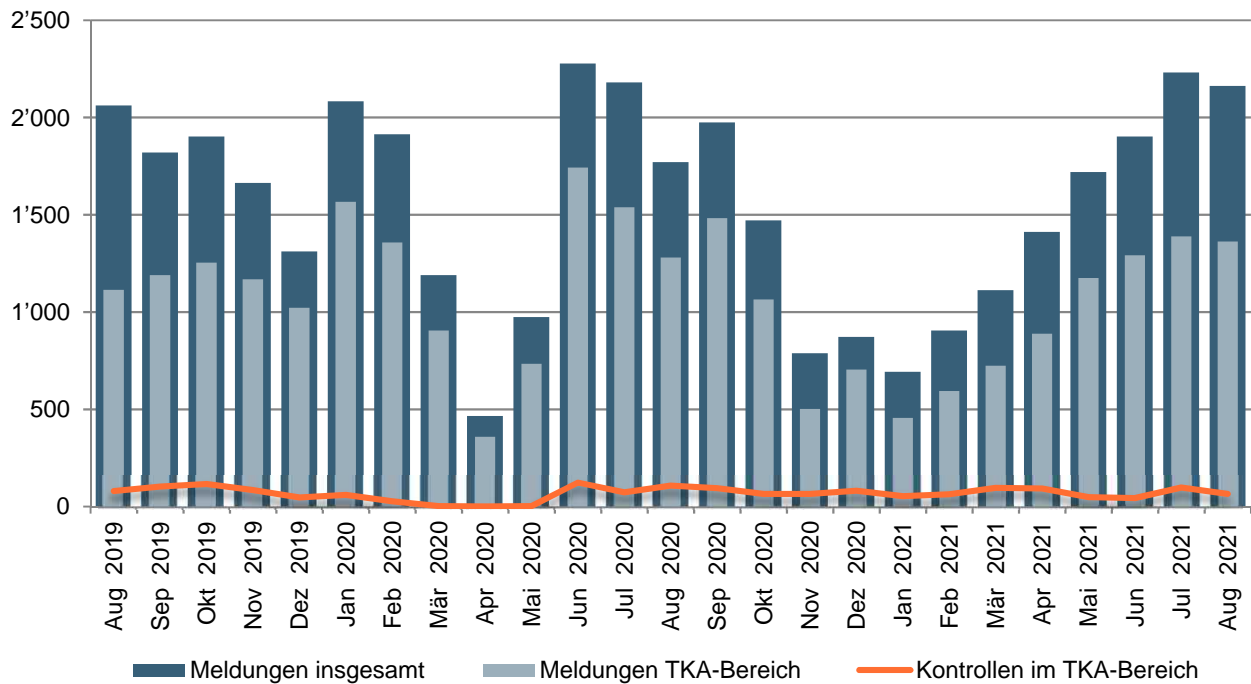
Schwarzarbeit

[\[Link zum Thema\]](#)



Dienstleistungserbringer aus der EU

[\[Link zum Thema\]](#)



TKA

Tripartite Kommission Arbeitsmarkt

Zuständigkeitsbereich der TKA

Die TKA ist - unter anderem - zuständig für die Kontrollen der Lohn- und Arbeitsbedingungen von Dienstleistern aus der EU, welche in Branchen ohne allgemein verbindlich erklärten Gesamtarbeitsvertrag tätig sind. Eine durchgeführte Kontrolle kann mehrere Personen umfassen.

Erläuterungen & Definitionen

Arbeitsmarkt

Stellensuchende	Alle arbeitslosen und nichtarbeitslosen Personen, welche bei einem Regionalen Arbeitsvermittlungszentrum (RAV) registriert sind und eine Stelle suchen.
Arbeitslose	Personen, welche bei einem Regionalen Arbeitsvermittlungszentrum (RAV) registriert sind, keine Stelle haben und <u>per sofort vermittelbar</u> sind. Dabei ist unerheblich, ob diese Personen eine Arbeitslosenentschädigung beziehen oder nicht. Ganzarbeitslose suchen eine Vollzeitstelle; teilweise Arbeitslose eine Teilzeitstelle.
Nichtarbeitslose Stellensuchende	Personen, die bei einem Regionalen Arbeitsvermittlungszentrum (RAV) registriert, jedoch im Unterschied zu den Arbeitslosen entweder nicht sofort vermittelbar sind oder aber über eine Arbeit verfügen. Die registrierten nichtarbeitslosen Stellensuchenden entsprechen der Differenz zwischen dem Total der registrierten Stellensuchenden und den Arbeitslosen. Als Kategorien der registrierten nichtarbeitslosen Stellensuchenden werden die Anzahl Personen in Programmen zur vorübergehenden Beschäftigung, in Umschulung oder Weiterbildung, im Zwischenverdienst sowie Übrige ausgewiesen.
Programme zur vorübergehenden Beschäftigung (PvB)	Von der Arbeitslosenversicherung finanzierte Programme mit dem Zweck, die berufliche Eingliederung bzw. Wiedereingliederung der Versicherten zu erleichtern. Sie ermöglichen den Teilnehmenden, ihre beruflichen Qualifikationen zu erhalten und neue Fähigkeiten zu fördern. Die vorübergehende Beschäftigung kann auch im Rahmen von Berufspraktika in Unternehmen und in der Verwaltung oder in Motivationssemestern für Schulabgänger erfolgen.
Umschulung / Weiterbildung	Umschulungs- und Weiterbildungsmassnahmen (Kurse) bezwecken die rasche und wesentliche Verbesserung der Vermittlungsfähigkeit einer versicherten Person auf dem Arbeitsmarkt. Die Massnahme kann auch als Ausbildungspraktikum bei einer Unternehmung oder im Rahmen einer Übungsfirma erfolgen.
Zwischenverdienst	Als Zwischenverdienst gilt jedes Einkommen aus selbständiger oder unselbständiger Erwerbstätigkeit, das ein Bezüger von Arbeitslosenentschädigung zur Vermeidung oder Verringerung der Arbeitslosigkeit in der Bezugsperiode erzielt.
Übrige nichtarbeitslose Stellensuchende	Dazu gehören Personen mit Einarbeitungszuschüssen, mit Pendler- und Wochen- aufenthalterbeiträgen, mit Leistungen zur Förderung der selbständigen Erwerbstätigkeit sowie Personen, die wegen Krankheit/Unfall, Militärdienst oder aus anderen Gründen nicht sofort vermittelbar sind und Personen während der Kündigungsfrist.
Vermittlungsfähigkeit	Der Arbeitslose ist vermittlungsfähig, wenn er bereit, in der Lage und berechtigt ist, eine zumutbare Arbeit anzunehmen.
Bestände	Anzahl am Stichtag. Als Stichtag gilt der letzte Tag des Monats.
Zugänge / Abgänge	Zugänge bezeichnen die Summe der Neuanmeldungen in den Erwerbsstatus ‚arbeitslos‘ plus die Mutationen von ‚nichtarbeitslos‘ auf ‚arbeitslos‘. Entsprechend setzen sich die Abgänge zusammen aus den Abmeldungen der Arbeitslosen und den Mutationen von ‚arbeitslos‘ auf ‚nichtarbeitslos‘.
Stellensuchendenquote	Die Stellensuchendenquote errechnet sich aus der Division "Anzahl stellensuchende Personen" am Stichtag geteilt durch die Anzahl der Erwerbspersonen. (LU: 232'273 Erwerbspersonen; CH: 4'636'100 gemäss SE Pooling 2015_2017)
Arbeitslosenquote	Die Arbeitslosenquote errechnet sich aus der Division "Anzahl arbeitslose Personen" am Stichtag geteilt durch die Anzahl der Erwerbspersonen. (LU: 232'273 Erwerbspersonen; CH: 4'636'100 gemäss SE Pooling 2015_2017)
Jugendarbeitslose	Arbeitslose Personen im Alter von 15 - 24 Jahren.
Langzeitarbeitslose	Personen, die seit über einem Jahr arbeitslos sind.

<p>Aussteuerung</p>	<p>Bei den Ausgesteuerten handelt es sich um Personen, die entweder ihren Höchstanspruch auf Taggelder ausgeschöpft haben, oder deren Anspruch auf Arbeitslosentaggelder nach Ablauf der zweijährigen Rahmenfrist erloschen ist, und die anschliessend keine neue Rahmenfrist eröffnen können.</p> <p>Die Aussteuerung erfolgt in dem Monat, in dem das letzte Taggeld bezogen worden ist.</p> <p>Aus praktischen Gründen, die mit den Auszahlungen im Zusammenhang stehen, sind die Daten erst nach einer Frist von zwei Monaten verfügbar.</p>
<p>Kurzarbeit</p>	<p>Unter Kurzarbeit versteht man eine vorübergehende Kürzung der Arbeitszeit oder eine vollständige temporäre Betriebseinstellung mit entsprechender Lohnkürzung, wobei das Arbeitsverhältnis weiter dauert.</p> <p>Ebenfalls als solche berücksichtigt werden Arbeitsausfälle als Folge behördlicher Massnahmen oder anderer nicht vom Arbeitgeber zu vertretender Umstände. Im Einzelfall kann auch eine einzelne Betriebsabteilung einem Betrieb gleichgestellt werden.</p> <p>Die Einführung von Kurzarbeit in einem Betrieb soll vorübergehende Beschäftigungseinbrüche ausgleichen und die Arbeitsplätze erhalten. Die Kurzarbeitsentschädigung bietet somit den Unternehmern eine Alternative zu Entlassungen.</p> <p>Statistisch erfasst wird die <u>abgerechnete und ausbezahlte Kurzarbeit</u>. Aus praktischen Gründen, die mit den Auszahlungen im Zusammenhang stehen, sind die Daten erst nach einer Frist von zwei Monaten verfügbar.</p>

Arbeitsbedingungen

<p>Vorübergehende Nacht- oder Sonntagsarbeit</p>	<p>Als vorübergehende Nachtarbeit gelten sporadisch oder periodisch wiederkehrende Einsätze von nicht mehr als drei Monaten pro Betrieb und Kalenderjahr oder zeitlich befristete Einsätze mit einmaligem Charakter bis zu sechs Monaten.</p> <p>Als vorübergehende Sonntagsarbeit gelten sporadisch vorkommende Einsätze von nicht mehr als sechs Sonntagen pro Betrieb und Kalenderjahr oder zeitlich befristete Einsätze mit einmaligem Charakter bis zu drei Monaten.</p> <p>Die Beurteilung von Gesuchen für dauernde oder regelmässig wiederkehrende Nacht- bzw. Sonntagsarbeit liegt beim Staatssekretariat für Wirtschaft SECO. Diese sind in der vorliegenden Statistik nicht berücksichtigt.</p>
<p>Meldungen von Dienstleistungserbringern aus der EU</p>	<p>Zum Schutz gegen Lohn- und Sozialdumping wurde - als eine der flankierenden Massnahmen (FlaM) zur Personenfreizügigkeit zwischen der Schweiz und der Europäischen Union - eine Meldepflicht eingeführt.</p> <p>Einsätze von EU/EFTA-Bürgern von insgesamt max. 90 Kalendertagen pro Person und Kalenderjahr sind in der Schweiz somit meldepflichtig.</p> <p>Länger dauernde Einsätze benötigen eine ausländerrechtliche Bewilligung, welche durch das Amt für Migration erteilt wird.</p>
<p>Schwarzarbeitskontrollen</p>	<p>Als Schwarzarbeitskontrolle gilt die Überprüfung der Melde- und Bewilligungspflichten gemäss Sozialversicherungs-, Ausländer- und Quellensteuerrecht. Die Kontrollen werden durch die Kantonale Industrie- und Gewerbeaufsicht (KIGA) von WAS Wirtschaft Arbeit Soziales oder andere, direkt involvierte Behörden durchgeführt.</p> <p>Neben der direkten Durchführung von Betriebs- und Personenkontrollen koordiniert die KIGA auch offene Schwarzarbeitsfälle mit den anderen involvierten Behörden (z.B. Arbeitslosenversicherung, Ausgleichskasse, Dienststelle Steuern, Unfallversicherer, Polizei, Amt für Migration etc.).</p>

Kontaktadresse



WAS Wirtschaft Arbeit Soziales

wira Luzern
Bürgenstrasse 12
Postfach | 6002 Luzern
www.was-luzern.ch

Bastian Gschwendtner

Data Scientist
Telefon +41 41 209 09 92
bastian.gschwendtner@was-luzern.ch

[\[Link zu nationalen Zahlen - SECO\]](#)



Amstat Mobile bietet Informationen zur aktuellen Lage und zur historischen Entwicklung des Arbeitsmarktes. Die App kann gratis heruntergeladen werden. Es fallen keine Gebühren bei Download oder durch die Nutzung an. Die Aktualisierung der Daten erfordert aber eine Datenverbindung, durch die gegebenenfalls Kosten entstehen können.

