



8140	57.230	0.01	+0.03▲	587.45	0.007%
4405	81.05	4.85	-2.09▼	158.037	1.501%
V17	62.985	2.07	+1.17▲	916.598	5.032%
7823	37.278	.14	+0.72▲	634.270	3.984%
3421	94.107	0.73	-0.51▼	538.01	2.416%
YT64	21.74	5.63	+3.16▲	682.36	0.657%
I897	13.361	1.32	-1.23▼	237.98	1.103%



# Inhaltsverzeichnis

## Arbeitsmarkt

---

<b>Kennzahlen im Überblick</b>	2
<b>Struktur der Arbeitslosigkeit</b>	
Stellensuchende	3
Arbeitslose nach Geschlecht und Pensum	4
Arbeitslose nach Nationalität	4
Arbeitslose nach Altersstruktur	5
Arbeitslose nach Dauer der bisher zurückgelegten Arbeitslosigkeit	5
Arbeitslose nach Berufshauptgruppen	6
Arbeitslose nach Ausbildungsstufen	6
Arbeitslose nach ausgeübter Funktion	7
Arbeitslose nach Wahlkreisen	8
<b>Entwicklungen im Arbeitsmarkt</b>	
Stellensuchende und Arbeitslose	9
Arbeitslosenquoten nach Altersgruppen	10
Jugendarbeitslosenquoten	10
Langzeitarbeitslosigkeit	11
Anteil Langzeitarbeitslose nach Altersgruppen	11
Arbeitslosenquoten nach Wahlkreisen	12
Arbeitslose nach Wahlkreis und Gemeinde	13-21
Aussteuerungen	22
Kurzarbeit	23
<b>Langzeitentwicklungen im Arbeitsmarkt</b>	
Stellensuchende und Arbeitslose	24
Arbeitslose Schweizer und Ausländer	25

## Arbeitsbedingungen

---

<b>Kennzahlen im Überblick</b>	26
<b>Entwicklungen</b>	
Planbegutachtungen / -genehmigungen	26
Arbeitszeitgesuche	27
Schwarzarbeit (Meldungen & Kontrollen)	27
Dienstleistungserbringer aus der EU (Meldungen & Kontrollen)	28

## Erläuterungen & Definitionen

---

<b>Kontaktadresse</b>	31
-----------------------	----

# Arbeitsmarkt

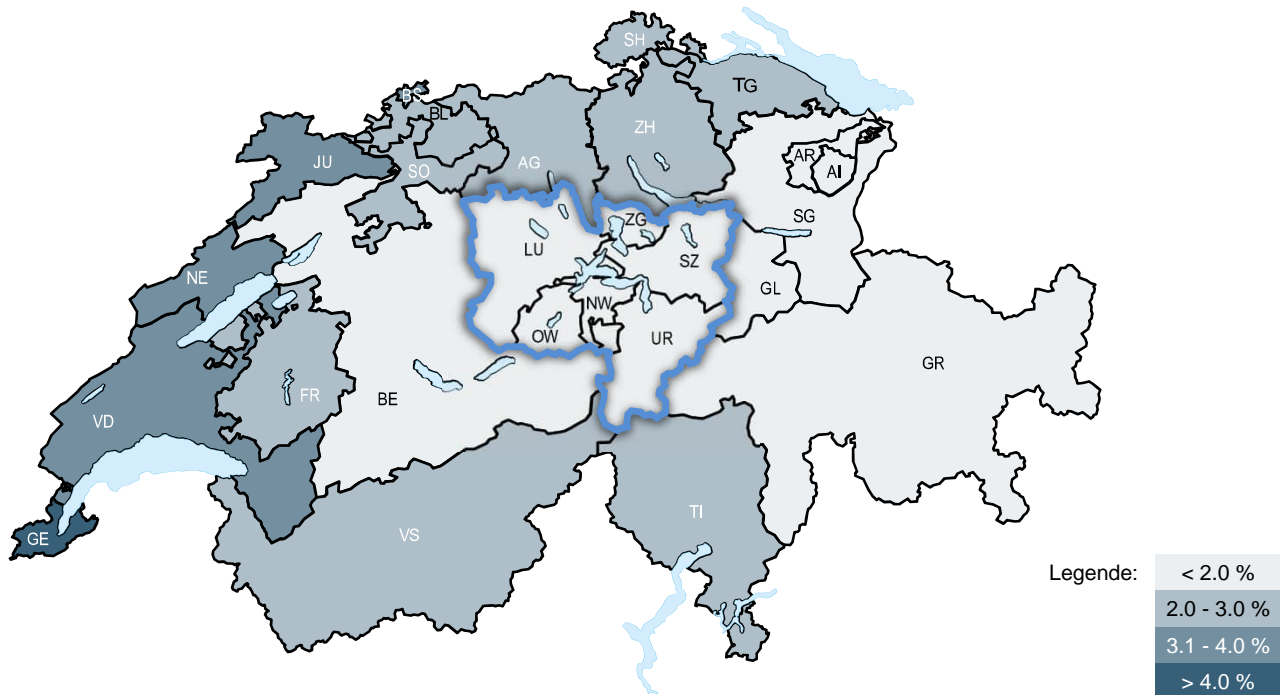
[\[Link zum Thema\]](#)

## Kennzahlen im Überblick

Absolute Zahlen	Aktuell	Vormonat	Vorjahr	Veränderung zum			
	Mär 22	Feb 22	Mär 21	Vormonat		Vorjahr	
				absolut	in %	absolut	in %
Stellensuchende	6'638	6'922	9'395	-284	-4.1	-2'757	-29.3
Arbeitslose	3'559	3'876	5'779	-317	-8.2	-2'220	-38.4
Jugendarbeitslose	350	407	688	-57	-14.0	-338	-49.1
Langzeitarbeitslose	767	824	984	-57	-6.9	-217	-22.1

Quoten	Aktuell	Vormonat	Vorjahr	Veränderung zum	
	Mär 22	Feb 22	Mär 21	Vormonat	Vorjahr
Stellensuchendenquote	2.9 %	3.0 %	4.0 %	-0.1 %	-1.1 %
Arbeitslosenquote	1.5 %	1.7 %	2.5 %	-0.2 %	-1.0 %
Jugendarbeitslosenquote	1.1 %	1.3 %	2.2 %	-0.2 %	-1.1 %

Veränderungen	Mär 22	
	Zugänge	Abgänge
Stellensuchende	785	1'073
Arbeitslose	1'026	1'344



Arbeitslosenquoten

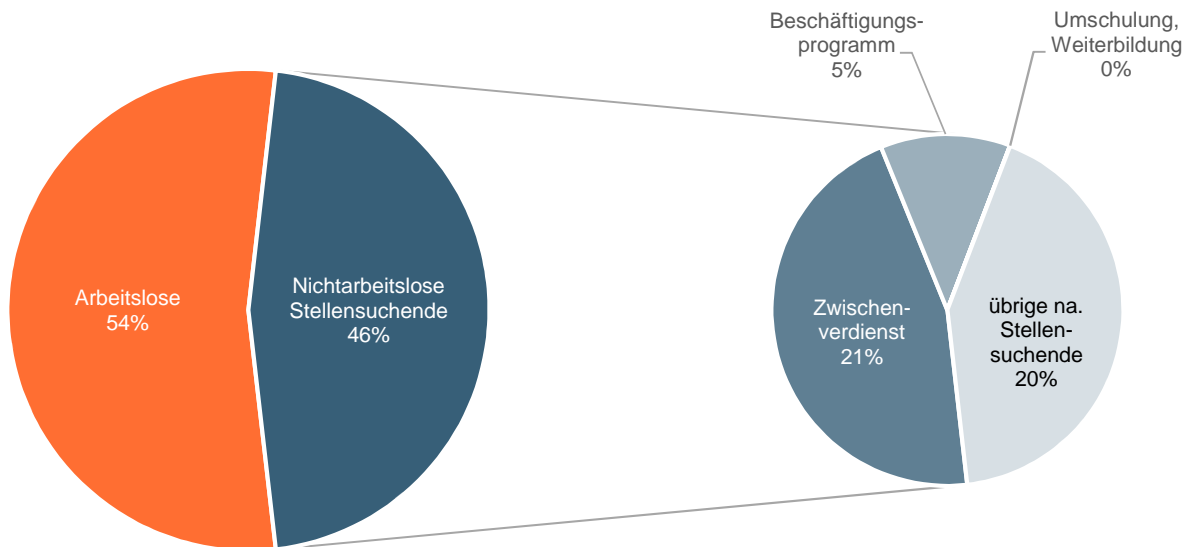
Schweiz  
2.4%

Zentralschweiz  
1.3%

Kanton Luzern  
1.5%

# Struktur der Arbeitslosigkeit

## Stellensuchende



Stellensuchende		6'638
Arbeitslose		3'559
Nichtarbeitslose Stellensuchende	Beschäftigungsprogramm	368
	Umschulung, Weiterbildung	0
	Zwischenverdienst	1'406
	Übrige nichtarbeitslose Stellensuchende	1'305

### Stellensuchende

Arbeitslose und nichtarbeitslose Personen, welche bei einem Regionalen Arbeitsvermittlungszentrum (RAV) registriert sind und eine Stelle suchen. Man unterscheidet Arbeitslose und nichtarbeitslose Stellensuchende.

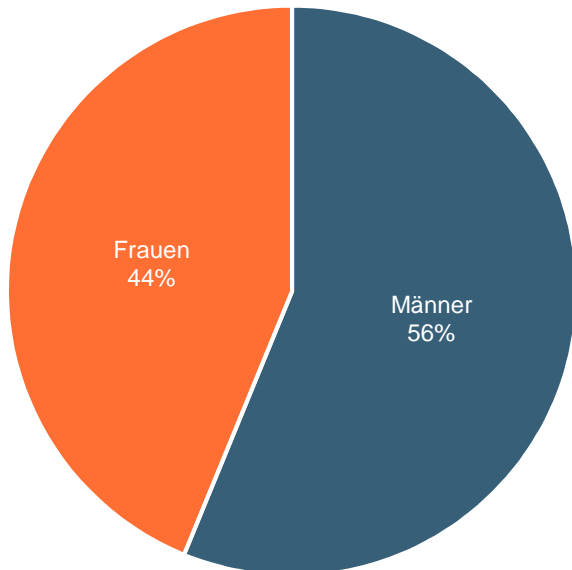
### Arbeitslose

Personen, welche beim RAV registriert sind, keine Stelle haben und per sofort vermittelbar sind. Diese Personenzahl bestimmt die Arbeitslosenquote.

### Nichtarbeitslose Stellensuchende

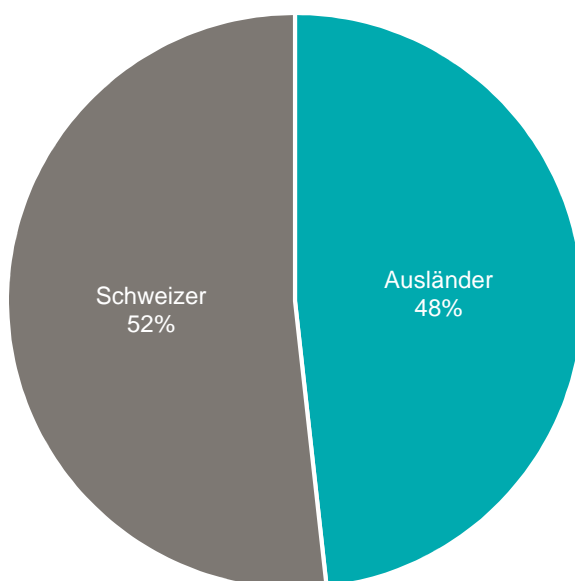
Personen, welche bei einem RAV registriert sind, im Unterschied zu arbeitslosen Personen jedoch nicht sofort vermittelbar sind oder über eine Arbeit verfügen. Nicht sofort vermittelbar sind sie hauptsächlich, weil sie in Zwischenverdiensten oder in arbeitsmarktlichen Massnahmen sind (z.B. Programme zur vorübergehenden Beschäftigung, Schulungen / Weiterbildungen etc.) oder wegen Krankheit/Unfall und Militärdienst. Über eine Arbeit verfügen sie, weil sie sich in einem gekündigten Arbeitsverhältnis befinden, also von Arbeitslosigkeit bedroht sind und sich deswegen bereits während der Kündigungsfrist beim RAV registrieren. Die Personenzahl der nichtarbeitslosen Stellensuchenden ist nicht in der Arbeitslosenquote enthalten.

## Arbeitslose nach Geschlecht und Pensum



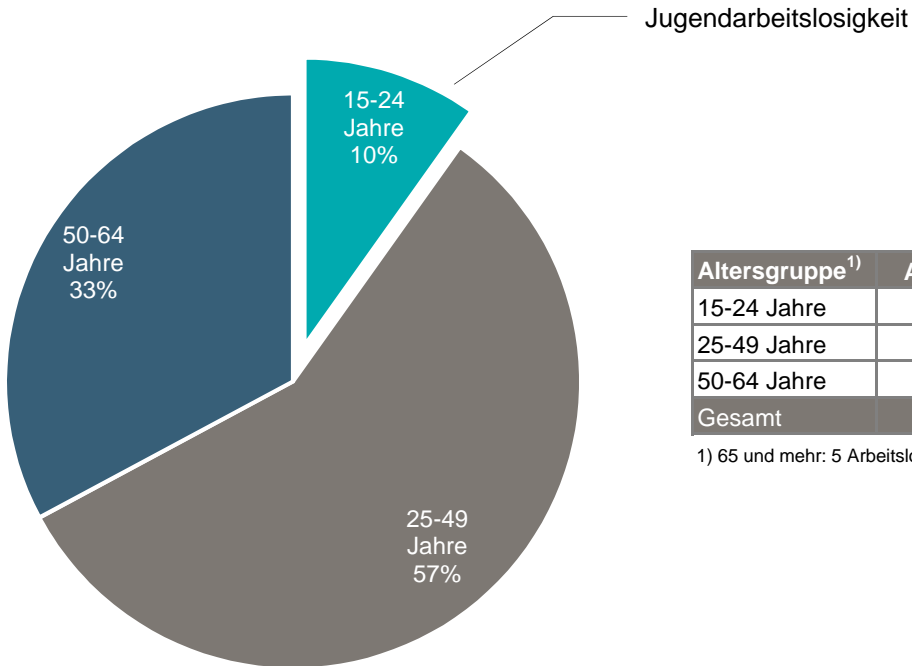
Geschlecht	Vollzeit	Teilzeit	Total
Männer	1'949	51	<b>2'000</b>
Frauen	1'368	191	<b>1'559</b>
<b>Total</b>	<b>3'317</b>	<b>242</b>	<b>3'559</b>

## Arbeitslose nach Nationalität



Nationalität	Arbeitslose	Arbeitslosenquote
Schweizer	1'842	<b>1.0%</b>
Ausländer	1'717	<b>3.8%</b>
<b>Total</b>	<b>3'559</b>	<b>1.5%</b>

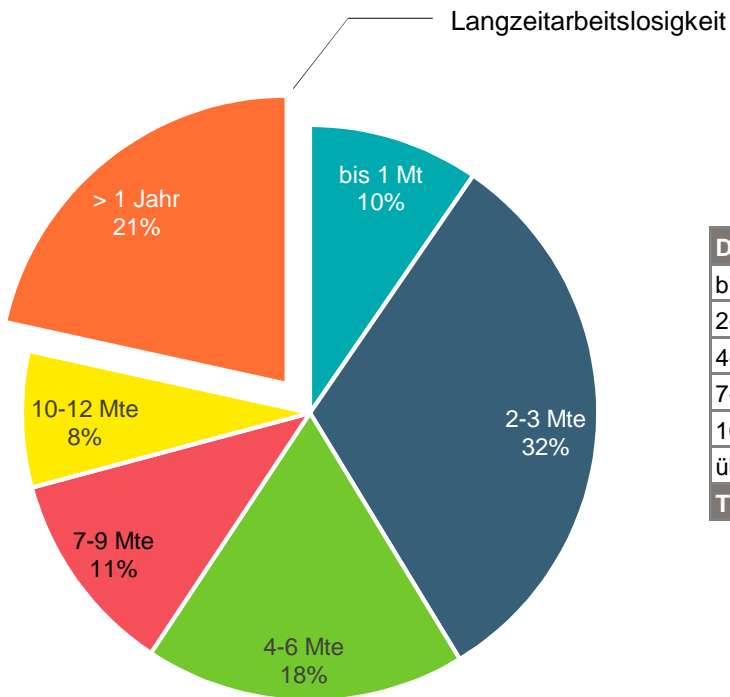
## Arbeitslose nach Altersstruktur



Altersgruppe <sup>1)</sup>	Arbeitslose	Arbeitslosenquote
15-24 Jahre	350	1.1%
25-49 Jahre	2'037	1.6%
50-64 Jahre	1'167	1.7%
Gesamt	3'559	1.5%

1) 65 und mehr: 5 Arbeitslose

## Arbeitslose nach Dauer der bisher zurückgelegten Arbeitslosigkeit



Dauer	Arbeitslose
bis 1 Monat	341
2-3 Monate	1'129
4-6 Monate	641
7-9 Monate	410
10-12 Monate	271
über 1 Jahr	767
Total	3'559

## Arbeitslose nach Berufshauptgruppen

Ausgeübter Beruf	Arbeitslose	Veränderung zum Vormonat		
		Zugänge	Abgänge	in %
Führungskräfte	223	44	60	- 6.3
Akademische Berufe	322	62	86	- 6.9
Techniker und gleichrangige nichttechnische Berufe	420	114	143	- 6.5
Bürokräfte und verwandte Berufe	444	116	155	- 8.6
Dienstleistungsberufe und Verkäufer	680	206	261	- 7.7
Fachkräfte in Land- und Forstwirtschaft und Fischerei	5	3	8	- 50.0
Handwerks- und verwandte Berufe	439	176	219	- 8.9
Bediener von Anlagen und Maschinen und Montageberufe	198	53	73	- 9.2
Hilfsarbeitskräfte	795	237	316	- 8.5
Keine Angaben	33	15	23	- 19.5
<b>Total</b>	<b>3'559</b>	<b>1'026</b>	<b>1'344</b>	<b>- 8.2</b>

## Arbeitslose nach Ausbildungsstufen

Ausgeübter Beruf	Arbeitslose	Veränderung zum Vormonat		
		Zugänge	Abgänge	in %
Sekundarstufe I	950	270	381	- 9.6
Sekundarstufe II	1'671	533	674	- 7.6
Tertiärstufe	716	143	208	- 7.7
Keine Angaben	222	80	81	- 7.5
<b>Total</b>	<b>3'559</b>	<b>1'026</b>	<b>1'344</b>	<b>- 8.2</b>

### Sekundarstufe I

Obligatorische Schule nicht abgeschlossen/abgeschlossen, Übergansausbildungen (z.B. 10. Schuljahr)

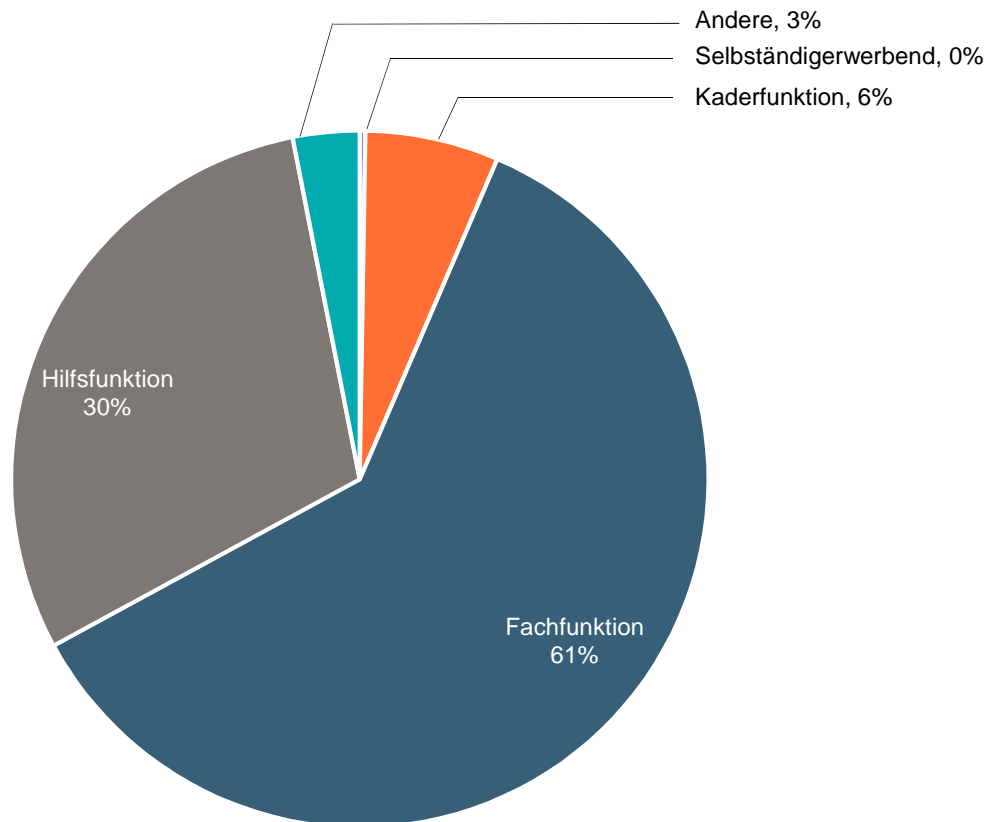
### Sekundarstufe II

Anlehre, Berufslehre, Berufsmaturität, Gymnasiale Maturität, Fachmittelschule oder ähnliche Ausbildung

### Tertiärstufe

Eidg. Diplom/Fachausweis, Techniker- oder Fachschule, Höhere Fachschule, Universität, Fachhochschule, Pädagogische Hochschule, ETH

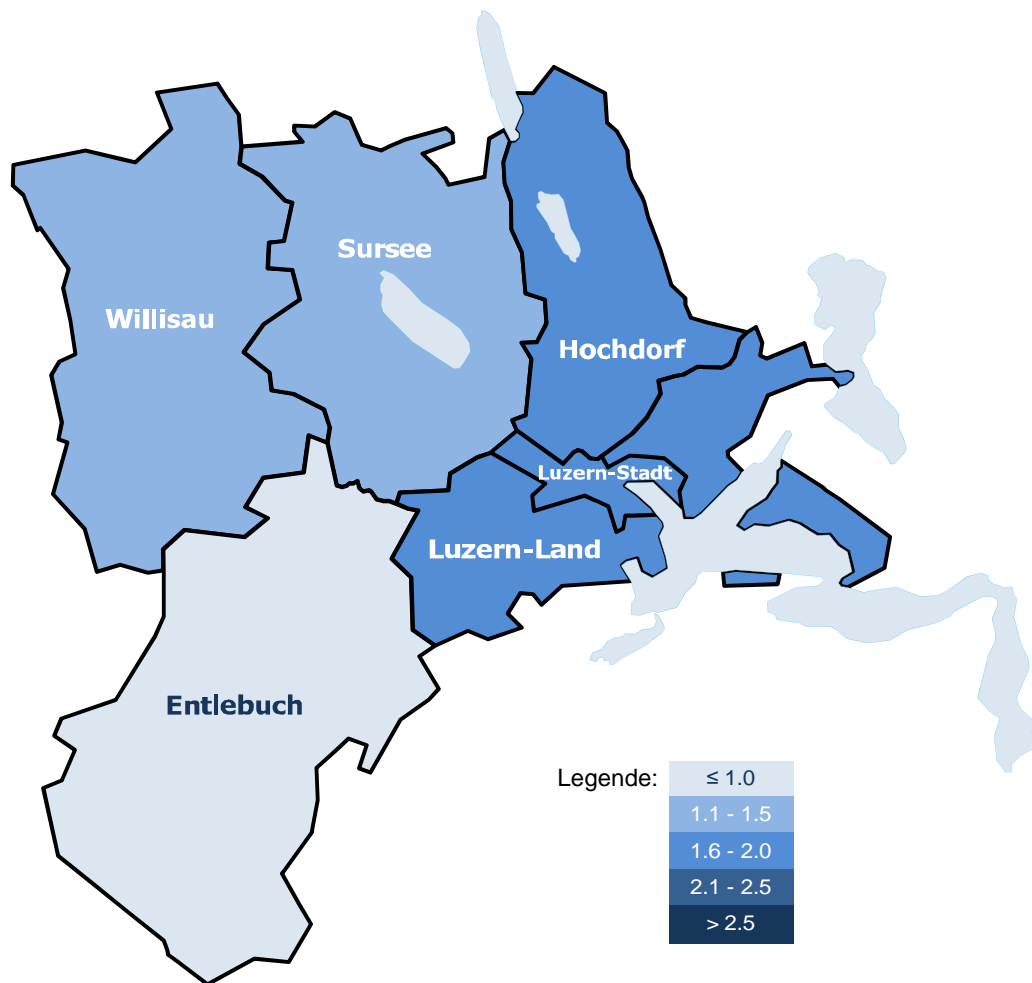
## Arbeitslose nach ausgeübter Funktion



Geschlecht	Selbständig	Kaderfunktion	Fachfunktion	Hilfsfunktion	Heimarbeit	Andere				Total
						Lernende	Schüler	Studenten	Praktikanten	
Männer	4	155	1'168	608	0	47	7	3	8	<b>2'000</b>
Frauen	5	66	989	454	0	25	4	4	12	<b>1'559</b>
<b>Total</b>	9	221	2'157	1'062	0	72	11	7	20	<b>3'559</b>



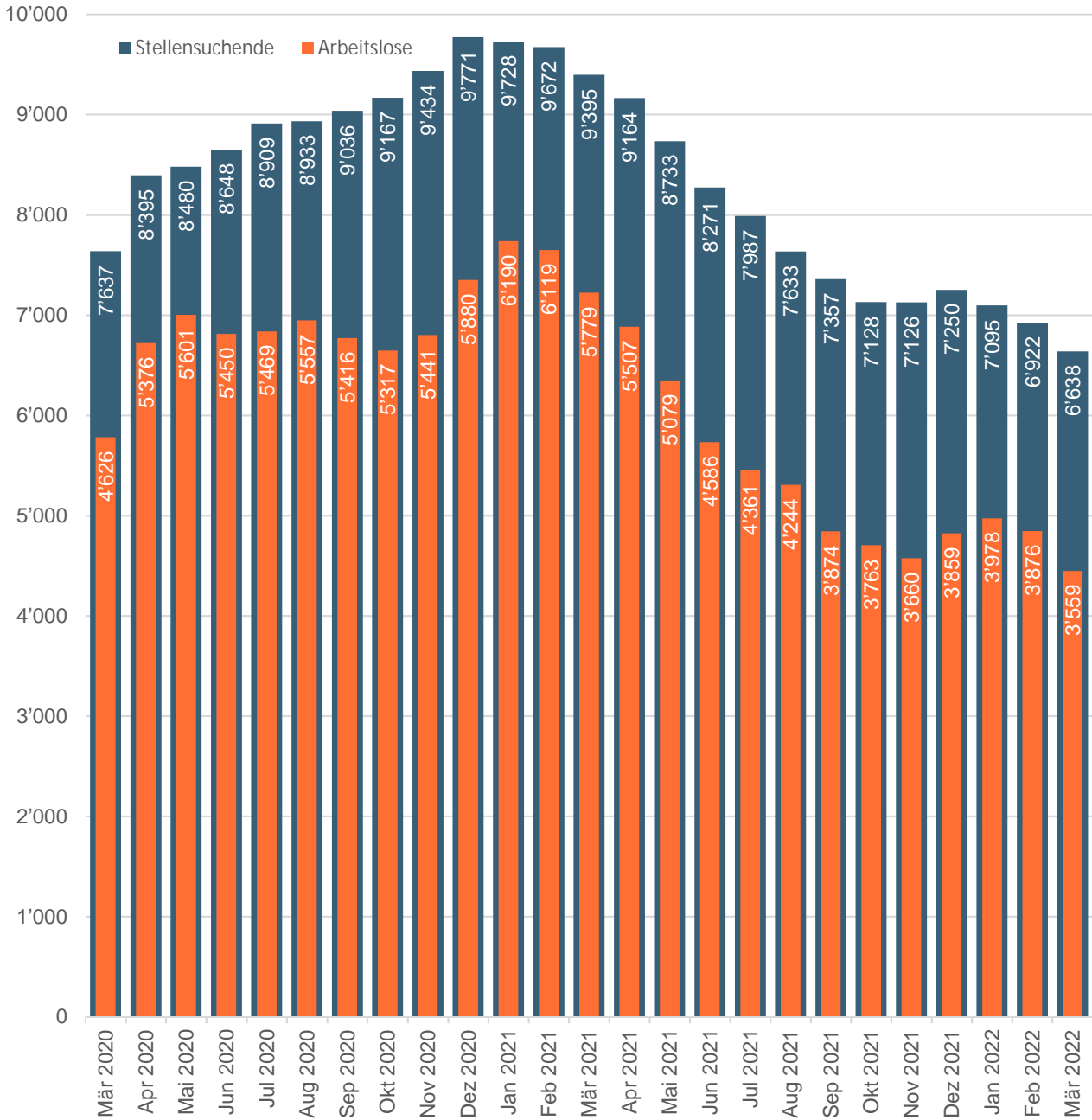
## Arbeitslose nach Wahlkreisen



Wahlkreis	Männer	Frauen	Total	Anteil	Arbeitslosenquote
Luzern-Stadt	491	395	886	25%	1.9%
Luzern-Land	489	416	905	25%	1.6%
Hochdorf	485	334	819	23%	2.0%
Sursee	293	218	511	14%	1.2%
Entlebuch	45	36	81	2%	0.6%
Willisau	197	160	357	10%	1.1%
<b>Total</b>	<b>2'000</b>	<b>1'559</b>	<b>3'559</b>	<b>100%</b>	<b>1.5%</b>

# Entwicklungen im Arbeitsmarkt

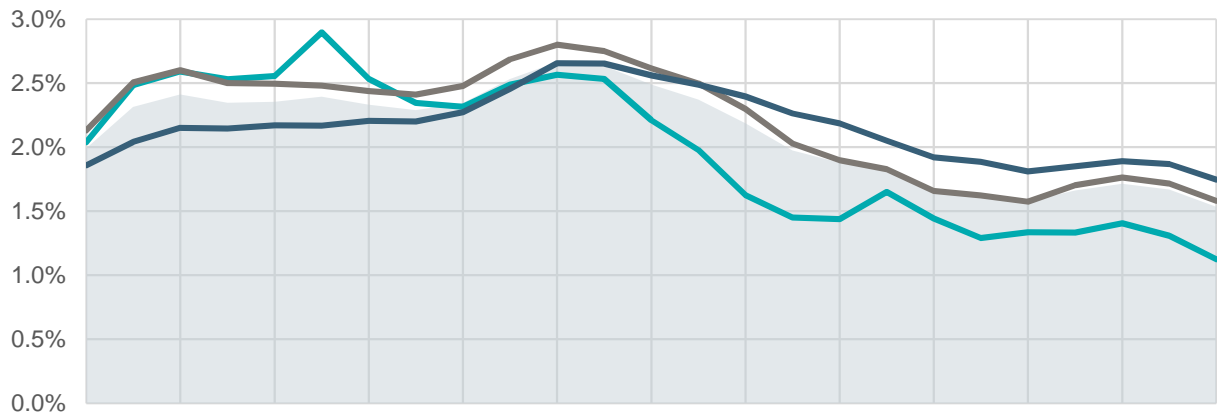
## Stellensuchende und Arbeitslose



Als Stellensuchende werden alle arbeitslosen und nichtarbeitslosen Personen bezeichnet, welche bei einem Regionalen Arbeitsvermittlungszentrum (RAV) registriert sind und eine Stelle suchen.

Arbeitslose sind der Teil der Stellensuchenden, welche keine Stelle haben und per sofort vermittelbar sind. Diese Personenzahl bestimmt die Arbeitslosenquote.

## Arbeitslosenquoten nach Altersgruppen

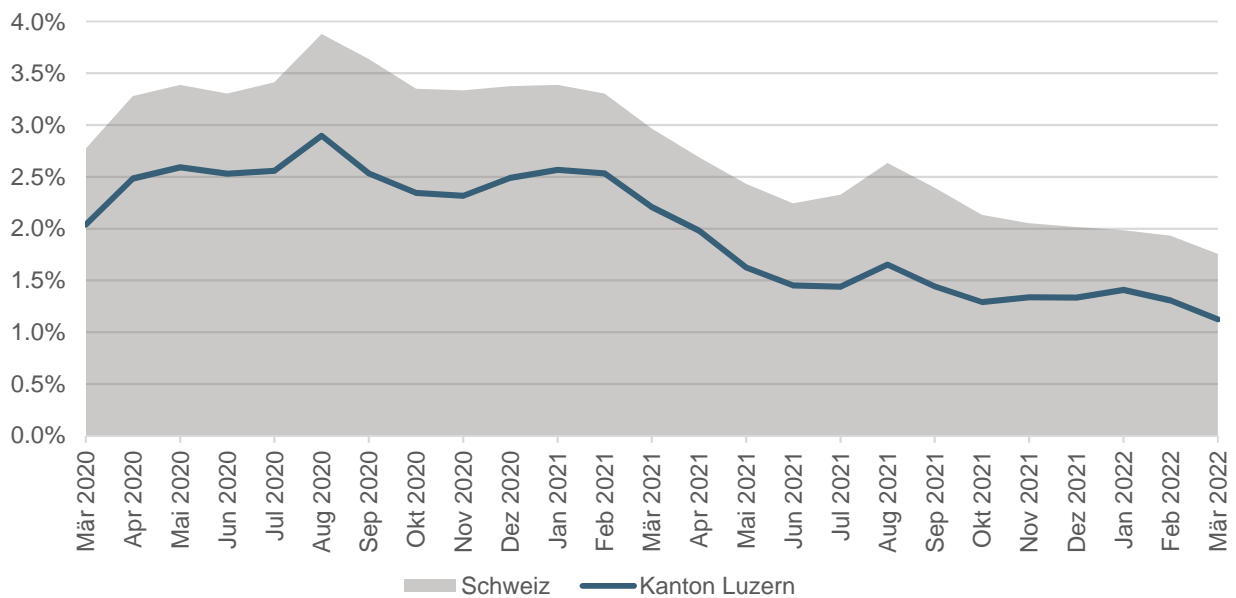


	Mär 2020	Apr 2020	Mai 2020	Jun 2020	Juli 2020	Aug 2020	Sep 2020	Okt 2020	Nov 2020	Dez 2020	Jan 2021	Feb 2021	Mär 2021	Apr 2021	Mai 2021	Jun 2021	Juli 2021	Aug 2021	Sep 2021	Okt 2021	Nov 2021	Dez 2021	Jan 2022	Feb 2022	Mär 2022
15-24 Jahre	635	773	807	788	796	902	789	730	721	775	799	789	688	616	506	452	448	514	449	402	416	415	438	407	350
25-49 Jahre	2'747	3'232	3'353	3'225	3'219	3'199	3'145	3'110	3'196	3'463	3'611	3'549	3'373	3'221	2'964	2'616	2'448	2'358	2'139	2'092	2'030	2'198	2'273	2'213	2'037
50-64 Jahre	1'242	1'364	1'438	1'434	1'451	1'449	1'475	1'471	1'520	1'641	1'775	1'774	1'712	1'664	1'602	1'513	1'461	1'370	1'283	1'261	1'211	1'237	1'263	1'249	1'167
65 und mehr <sup>1)</sup>	2	7	3	3	3	7	7	6	4	1	5	7	6	6	7	5	4	2	3	8	3	9	4	7	5
Total	4'626	5'376	5'601	5'450	5'469	5'557	5'416	5'317	5'441	5'880	6'190	6'119	5'779	5'507	5'079	4'586	4'361	4'244	3'874	3'763	3'660	3'859	3'978	3'876	3'559

1) nicht im Diagramm aufgeführt

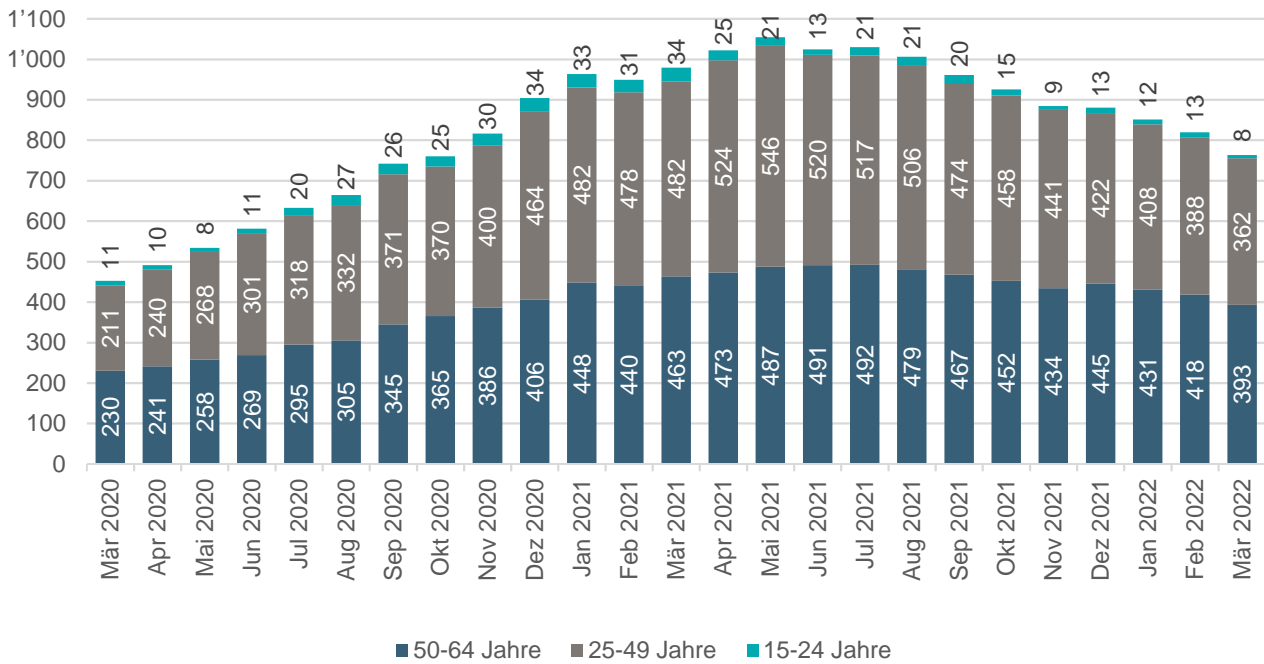
Kanton Luzern
  15-24 Jahre
  25-49 Jahre
  50-64 Jahre

## Jugendarbeitslosenquoten

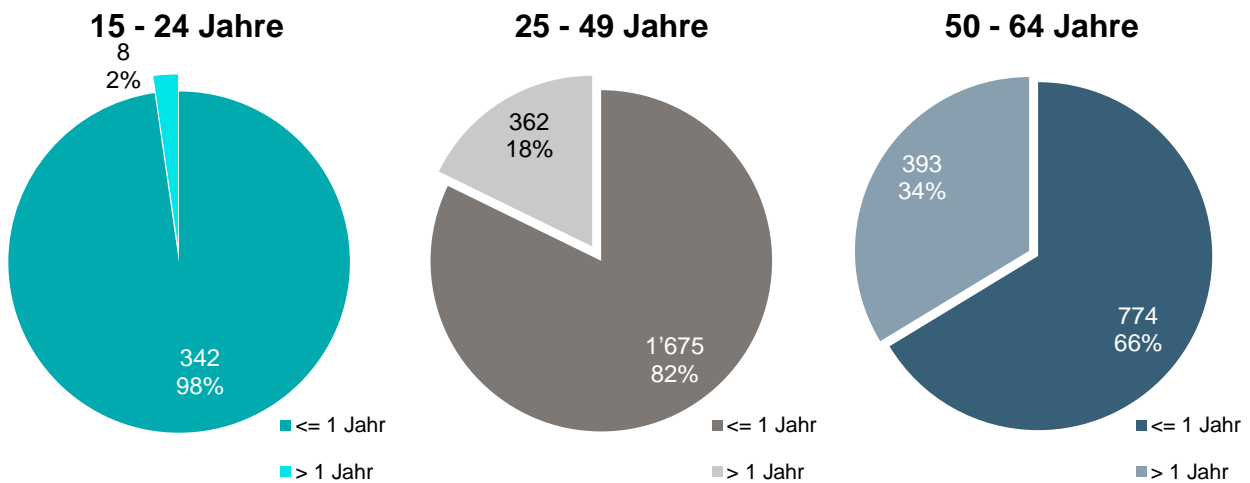


Der Begriff Jugendarbeitslose bezeichnet Arbeitslose im Alter von 15 - 24 Jahren.

## Langzeitarbeitslosigkeit

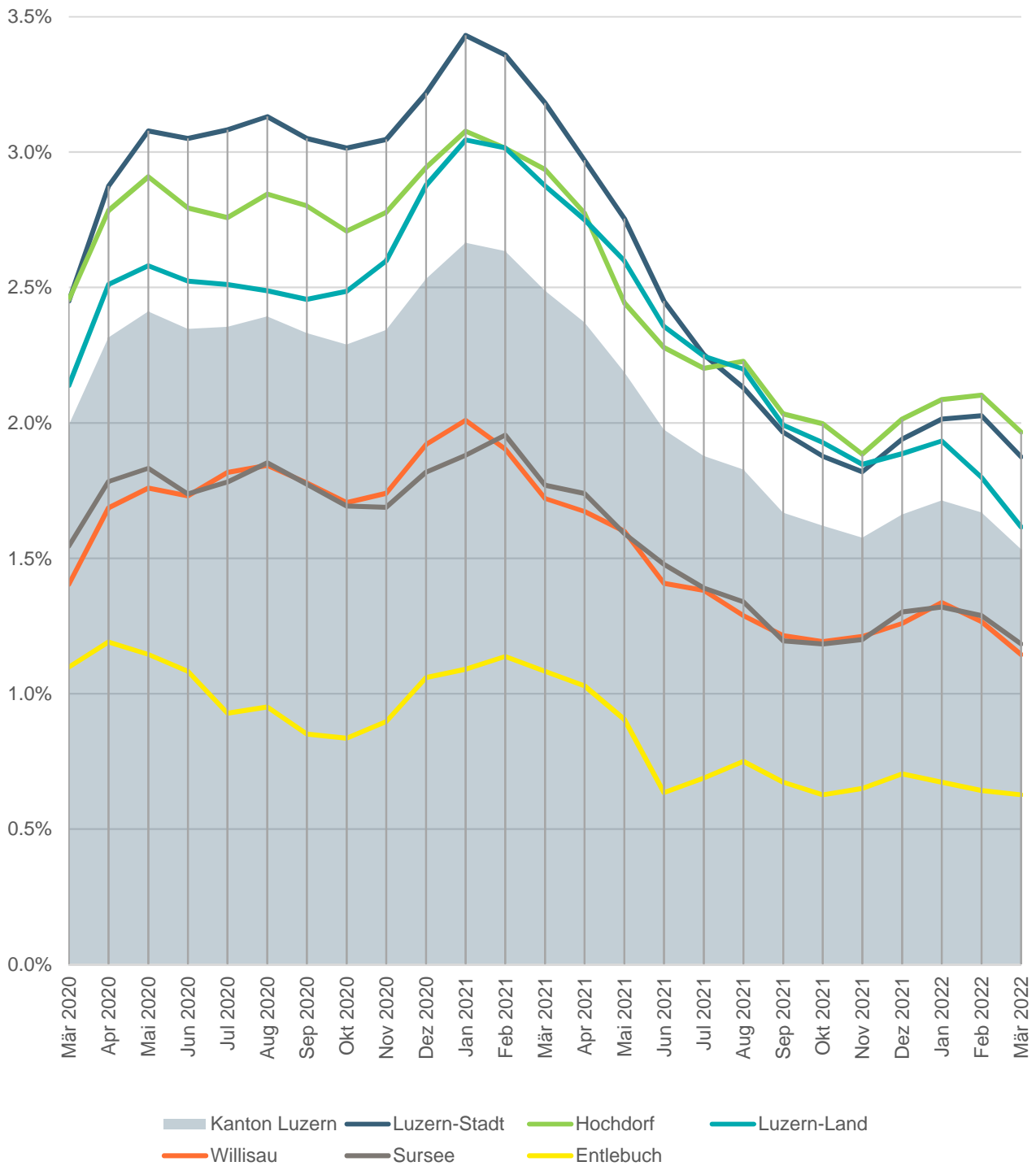


## Anteil Langzeitarbeitslose nach Altersgruppen (aktueller Monat)



Langzeitarbeitslose sind Personen, die seit über einem Jahr arbeitslos sind.  
Nicht aufgeführt: 65 und älter

## Arbeitslosenquoten nach Wahlkreisen



## Stellensuchende nach Wahlkreis und Gemeinde

[\[Gemeindezuordnung RAV\]](#)

### Kanton Luzern

	Okt 2021	Nov 2021	Dez 2021	Jan 2022	Feb 2022	Mär 2022		
						Männer	Frauen	Total
<b>Gesamt</b>	<b>7'128</b>	<b>7'126</b>	<b>7'250</b>	<b>7'095</b>	<b>6'922</b>	<b>3'517</b>	<b>3'121</b>	<b>6'638</b>

### Wahlkreis Luzern-Stadt

	Okt 2021	Nov 2021	Dez 2021	Jan 2022	Feb 2022	Mär 2022		
						Männer	Frauen	Total
<b>Luzern</b>	<b>1'677</b>	<b>1'662</b>	<b>1'737</b>	<b>1'697</b>	<b>1'679</b>	<b>871</b>	<b>736</b>	<b>1'607</b>

### Wahlkreis Luzern-Land

	Okt 2021	Nov 2021	Dez 2021	Jan 2022	Feb 2022	Mär 2022		
						Männer	Frauen	Total
Adligenswil	58	57	62	64	64	32	31	63
Buchrain	148	146	145	131	121	61	60	121
Dierikon	34	36	34	37	31	8	16	24
Ebikon	352	353	341	337	333	163	152	315
Gisikon	34	30	28	28	30	13	15	28
Greppen	21	20	15	17	15	3	9	12
Honau	3	3	3	4	3	2	2	4
Horw	195	204	212	206	193	101	86	187
Kriens	643	647	629	590	567	298	246	544
Malters	86	92	103	102	100	41	52	93
Meggen	107	103	103	95	92	49	42	91
Meierskappel	17	18	19	25	19	7	7	14
Root	120	115	117	117	114	55	54	109
Schwarzenberg	17	15	16	18	17	8	9	17
Udligenswil	18	22	26	27	28	14	12	26
Vitznau	27	34	31	29	27	6	13	19
Weggis	64	74	69	67	64	29	31	60
<b>Total</b>	<b>1'944</b>	<b>1'969</b>	<b>1'953</b>	<b>1'894</b>	<b>1'818</b>	<b>890</b>	<b>837</b>	<b>1'727</b>

## Arbeitslose nach Wahlkreis und Gemeinde

### Kanton Luzern

	Okt 2021	Nov 2021	Dez 2021	Jan 2022	Feb 2022
<b>Gesamt</b>	<b>3'763</b>	<b>3'660</b>	<b>3'859</b>	<b>3'978</b>	<b>3'876</b>

Mär 2022		
Männer	Frauen	Total
<b>2'000</b>	<b>1'559</b>	<b>3'559</b>

### Wahlkreis Luzern-Stadt

	Okt 2021	Nov 2021	Dez 2021	Jan 2022	Feb 2022
<b>Luzern</b>	<b>887</b>	<b>860</b>	<b>917</b>	<b>952</b>	<b>958</b>

Mär 2022		
Männer	Frauen	Total
<b>491</b>	<b>395</b>	<b>886</b>

### Wahlkreis Luzern-Land

	Okt 2021	Nov 2021	Dez 2021	Jan 2022	Feb 2022
Adligenswil	38	34	37	41	38
Buchrain	71	70	74	71	64
Dierikon	16	20	16	18	19
Ebikon	201	187	190	198	190
Gisikon	23	15	17	15	17
Greppen	9	12	10	10	10
Honau	3	3	3	4	2
Horw	118	116	119	125	112
Kriens	340	331	317	323	294
Malters	46	48	51	56	50
Meggen	72	62	62	55	55
Meierskappel	9	10	14	13	10
Root	65	55	63	61	60
Schwarzenberg	8	8	9	9	9
Udligenswil	11	10	13	16	15
Vitznau	11	14	17	20	18
Weggis	39	40	45	48	45
<b>Total</b>	<b>1'080</b>	<b>1'035</b>	<b>1'057</b>	<b>1'083</b>	<b>1'008</b>

Mär 2022		
Männer	Frauen	Total
13	18	31
34	24	58
2	8	10
102	76	178
9	7	16
2	5	7
1	1	2
59	48	107
154	112	266
26	28	54
26	20	46
6	2	8
24	27	51
3	3	6
6	8	14
4	6	10
18	23	41
<b>489</b>	<b>416</b>	<b>905</b>

## Langzeitarbeitslose nach Wahlkreis und Gemeinde

### Kanton Luzern

	Okt 2021	Nov 2021	Dez 2021	Jan 2022	Feb 2022	Mär 2022		
						Männer	Frauen	Total
<b>Gesamt</b>	<b>932</b>	<b>887</b>	<b>887</b>	<b>855</b>	<b>824</b>	<b>426</b>	<b>341</b>	<b>767</b>

### Wahlkreis Luzern-Stadt

	Okt 2021	Nov 2021	Dez 2021	Jan 2022	Feb 2022	Mär 2022		
						Männer	Frauen	Total
<b>Luzern</b>	<b>224</b>	<b>216</b>	<b>207</b>	<b>194</b>	<b>187</b>	<b>92</b>	<b>74</b>	<b>166</b>

### Wahlkreis Luzern-Land

	Okt 2021	Nov 2021	Dez 2021	Jan 2022	Feb 2022	Mär 2022		
						Männer	Frauen	Total
Adligenswil	9	7	10	5	6	2	3	5
Buchrain	21	19	19	15	13	7	7	14
Dierikon	3	3	3	3	4	0	0	0
Ebikon	43	43	42	40	42	22	13	35
Gisikon	7	3	4	3	2	1	1	2
Greppen	3	4	3	2	3	1	3	4
Honau	0	0	0	1	1	0	1	1
Horw	32	28	26	28	27	13	13	26
Kriens	93	84	77	71	55	26	22	48
Malters	4	5	5	7	11	5	6	11
Meggen	27	26	25	23	26	14	10	24
Meierskappel	2	2	2	1	2	1	0	1
Root	13	12	14	12	14	10	4	14
Schwarzenberg	2	2	2	2	2	1	1	2
Udligenswil	5	5	5	5	4	2	1	3
Vitznau	4	4	4	4	4	1	2	3
Weggis	10	10	10	9	10	4	5	9
<b>Total</b>	<b>278</b>	<b>257</b>	<b>251</b>	<b>231</b>	<b>226</b>	<b>110</b>	<b>92</b>	<b>202</b>



### Stellensuchende Wahlkreis Hochdorf

	Okt 2021	Nov 2021	Dez 2021	Jan 2022	Feb 2022	Mär 2022		
						Männer	Frauen	Total
Aesch	19	19	19	18	17	9	5	14
Ballwil	33	36	36	34	32	15	11	26
Emmen	1'069	1'044	1'057	1'039	1'011	567	418	985
Ermensee	17	16	17	18	18	7	5	12
Eschenbach	43	39	41	45	46	24	21	45
Hitzkirch	83	82	84	80	82	48	36	84
Hochdorf	171	167	168	167	175	88	74	162
Hohenrain	20	20	19	17	17	10	7	17
Inwil	34	38	43	38	42	20	22	42
Rain	26	26	30	33	30	16	16	32
Römerswil	14	13	13	13	11	4	7	11
Rothenburg	110	102	94	96	99	47	55	102
Schongau	11	14	12	10	7	5	4	9
<b>Total</b>	<b>1'650</b>	<b>1'616</b>	<b>1'633</b>	<b>1'608</b>	<b>1'587</b>	<b>860</b>	<b>681</b>	<b>1'541</b>

### Stellensuchende Wahlkreis Sursee

	Okt 2021	Nov 2021	Dez 2021	Jan 2022	Feb 2022	Mär 2022		
						Männer	Frauen	Total
Beromünster	70	78	82	85	87	46	38	84
Büron	70	64	68	63	63	34	24	58
Buttisholz	18	16	15	15	15	6	6	12
Eich	13	15	16	15	16	6	10	16
Geuensee	53	51	48	52	51	29	24	53
Grosswangen	20	22	27	27	27	13	14	27
Hildisrieden	27	26	25	25	28	14	13	27
Knutwil	27	27	31	27	30	12	16	28
Mauensee	10	11	10	7	5	3	2	5
Neuenkirch	99	94	93	84	90	38	50	88
Nottwil	48	41	46	47	45	22	24	46
Oberkirch	41	45	43	42	43	21	22	43
Rickenbach	66	74	74	72	68	31	36	67
Ruswil	68	67	84	83	78	38	29	67
Schenkon	28	28	27	24	22	13	13	26
Schlierbach	11	12	11	10	9	6	5	11
Sempach	38	38	40	37	33	22	9	31
Sursee	169	156	159	160	150	75	66	141
Triengen	86	94	94	99	89	41	50	91
<b>Total</b>	<b>962</b>	<b>959</b>	<b>993</b>	<b>974</b>	<b>949</b>	<b>470</b>	<b>451</b>	<b>921</b>

**Arbeitslose Wahlkreis Hochdorf**

	Okt 2021	Nov 2021	Dez 2021	Jan 2022	Feb 2022	Mär 2022		
						Männer	Frauen	Total
Aesch	8	11	12	9	9	6	2	8
Ballwil	14	14	20	17	19	10	4	14
Emmen	524	504	531	552	546	307	203	510
Ermensee	10	8	8	11	11	5	3	8
Eschenbach	27	21	22	23	25	13	7	20
Hitzkirch	45	39	47	47	44	28	17	45
Hochdorf	90	83	88	98	108	55	39	94
Hohenrain	14	12	12	11	12	9	3	12
Inwil	19	18	23	20	21	8	12	20
Rain	13	13	14	18	13	8	7	15
Römerswil	7	4	6	6	4	2	3	5
Rothenburg	57	52	48	52	61	32	32	64
Schongau	4	6	8	5	3	2	2	4
<b>Total</b>	<b>832</b>	<b>785</b>	<b>839</b>	<b>869</b>	<b>876</b>	<b>485</b>	<b>334</b>	<b>819</b>

**Arbeitslose Wahlkreis Sursee**

	Okt 2021	Nov 2021	Dez 2021	Jan 2022	Feb 2022	Mär 2022		
						Männer	Frauen	Total
Beromünster	42	45	53	57	55	31	20	51
Büron	24	24	35	29	32	20	11	31
Buttisholz	10	13	11	12	12	6	3	9
Eich	9	10	12	10	15	5	8	13
Geuensee	31	26	27	34	33	22	9	31
Grosswangen	13	16	19	18	16	9	9	18
Hildisrieden	12	14	13	15	15	7	7	14
Knutwil	17	15	17	14	18	10	7	17
Mauensee	3	4	3	2	1	1	0	1
Neuenkirch	49	49	46	49	49	20	23	43
Nottwil	30	26	28	28	27	11	13	24
Oberkirch	19	21	21	21	25	12	11	23
Rickenbach	31	36	37	44	39	16	21	37
Ruswil	41	41	55	51	54	22	13	35
Schenkon	17	19	20	17	16	10	6	16
Schlierbach	7	6	5	5	4	3	3	6
Sempach	16	16	16	17	13	12	3	15
Sursee	85	79	88	85	77	46	27	73
Triengen	55	58	56	62	55	30	24	54
<b>Total</b>	<b>511</b>	<b>518</b>	<b>562</b>	<b>570</b>	<b>556</b>	<b>293</b>	<b>218</b>	<b>511</b>

### Langzeitarbeitslose Wahlkreis Hochdorf

	Okt 2021	Nov 2021	Dez 2021	Jan 2022	Feb 2022
Aesch	2	2	2	2	3
Ballwil	0	0	1	5	6
Emmen	147	146	143	134	129
Ermensee	1	1	2	3	4
Eschenbach	4	3	2	5	5
Hitzkirch	7	4	6	7	7
Hochdorf	27	22	24	27	25
Hohenrain	5	5	5	6	5
Inwil	5	6	8	6	7
Rain	3	4	5	5	2
Römerswil	2	2	2	2	3
Rothenburg	13	13	13	17	17
Schongau	1	0	0	0	0
<b>Total</b>	<b>217</b>	<b>208</b>	<b>213</b>	<b>219</b>	<b>213</b>

Mär 2022		
Männer	Frauen	Total
2	1	3
4	2	6
72	52	124
3	1	4
3	1	4
5	4	9
11	10	21
4	2	6
2	5	7
1	1	2
2	2	4
10	4	14
0	0	0
<b>119</b>	<b>85</b>	<b>204</b>

### Langzeitarbeitslose Wahlkreis Sursee

	Okt 2021	Nov 2021	Dez 2021	Jan 2022	Feb 2022
Beromünster	15	17	18	16	13
Büron	3	1	1	1	2
Buttisholz	0	0	0	1	1
Eich	2	2	2	2	3
Geuensee	6	6	8	11	10
Grosswangen	3	3	4	4	4
Hildisrieden	3	2	3	5	5
Knutwil	4	4	4	4	4
Mauensee	0	0	1	1	1
Neuenkirch	11	10	13	10	11
Nottwil	11	9	10	7	6
Oberkirch	7	7	5	3	3
Rickenbach	3	1	1	2	4
Ruswil	9	7	8	11	10
Schenkon	5	8	8	8	6
Schlierbach	3	3	3	3	2
Sempach	1	2	2	3	4
Sursee	19	19	19	18	15
Triengen	22	20	20	16	13
<b>Total</b>	<b>127</b>	<b>121</b>	<b>130</b>	<b>126</b>	<b>117</b>

Mär 2022		
Männer	Frauen	Total
6	7	13
2	1	3
0	0	0
0	2	2
6	3	9
3	2	5
1	2	3
2	1	3
1	0	1
5	5	10
2	5	7
3	2	5
2	3	5
5	3	8
3	2	5
0	2	2
5	0	5
10	8	18
12	5	17
<b>68</b>	<b>53</b>	<b>121</b>

**Stellensuchende Wahlkreis Entlebuch**

	Okt 2021	Nov 2021	Dez 2021	Jan 2022	Feb 2022	Mär 2022		
						Männer	Frauen	Total
Doppleschwand	5	6	5	5	4	2	1	3
Entlebuch	8	10	13	12	14	7	5	12
Escholzmatt-Marbach	24	21	22	23	21	14	6	20
Flühli	6	8	9	8	7	2	2	4
Hasle	10	8	7	7	8	5	1	6
Romoos	1	2	2	2	1	1	0	1
Schüpfheim	17	17	16	13	19	9	9	18
Werthenstein	23	20	22	20	19	9	11	20
Wolhusen	64	68	70	62	58	34	25	59
<b>Total</b>	<b>158</b>	<b>160</b>	<b>166</b>	<b>152</b>	<b>151</b>	<b>83</b>	<b>60</b>	<b>143</b>

**Stellensuchende Wahlkreis Willisau**

	Okt 2021	Nov 2021	Dez 2021	Jan 2022	Feb 2022	Mär 2022		
						Männer	Frauen	Total
Alberswil	6	6	6	5	6	1	3	4
Altbüron	20	17	16	15	14	7	8	15
Altishofen	18	20	16	15	16	4	12	16
Dagmersellen	84	81	78	81	76	39	32	71
Egolzwil	22	23	22	21	20	7	10	17
Ettiswil	26	27	26	25	20	10	7	17
Fischbach	6	5	5	5	4	3	1	4
Grossdietwil	10	9	8	10	11	7	3	10
Hergiswil	9	8	6	7	6	2	2	4
Luthern	6	6	6	4	5	4	1	5
Menznau	19	21	25	24	20	13	6	19
Nebikon	46	50	52	57	50	22	29	51
Pfaffnau	54	61	60	54	51	27	24	51
Reiden	150	151	160	156	161	71	77	148
Roggliwil	5	5	6	9	7	5	3	8
Schötz	76	83	86	82	83	34	49	83
Ufhusen	4	5	6	6	5	6	1	7
Wauwil	37	40	40	40	38	20	16	36
Wikon	26	25	28	31	27	14	11	25
Willisau	90	94	87	97	93	34	50	84
Zell	23	23	29	26	25	13	11	24
<b>Total</b>	<b>737</b>	<b>760</b>	<b>768</b>	<b>770</b>	<b>738</b>	<b>343</b>	<b>356</b>	<b>699</b>

### Arbeitslose Wahlkreis Entlebuch

	Okt 2021	Nov 2021	Dez 2021	Jan 2022	Feb 2022	Mär 2022		
						Männer	Frauen	Total
Doppleschwand	4	5	5	5	4	2	1	3
Entlebuch	4	4	8	6	7	5	3	8
Escholzmatt-Marbach	10	8	10	11	9	5	3	8
Flühli	3	4	4	4	2	1	1	2
Hasle	8	5	3	4	4	3	0	3
Romoos	0	1	1	1	0	0	0	0
Schüpfheim	7	8	6	5	11	6	3	9
Werthenstein	11	10	12	16	14	5	6	11
Wolhusen	34	39	42	35	32	18	19	37
<b>Total</b>	<b>81</b>	<b>84</b>	<b>91</b>	<b>87</b>	<b>83</b>	<b>45</b>	<b>36</b>	<b>81</b>

### Arbeitslose Wahlkreis Willisau

	Okt 2021	Nov 2021	Dez 2021	Jan 2022	Feb 2022	Mär 2022		
						Männer	Frauen	Total
Alberswil	4	3	4	3	4	0	1	1
Altbüron	8	9	8	5	4	1	3	4
Altishofen	6	11	8	10	11	4	5	9
Dagmersellen	44	46	39	45	36	22	12	34
Egolzwil	15	14	13	13	11	4	5	9
Ettiswil	13	11	11	12	9	3	3	6
Fischbach	4	4	5	3	3	1	0	1
Grossdietwil	6	5	6	7	6	4	2	6
Hergiswil	6	6	4	4	3	1	1	2
Luthern	4	3	2	0	1	1	1	2
Menznau	11	13	15	15	16	8	4	12
Nebikon	21	27	25	32	28	13	15	28
Pfaffnau	27	30	33	30	24	16	10	26
Reiden	71	56	69	77	81	42	34	76
Roggliswil	4	3	2	3	3	2	1	3
Schötz	36	34	40	41	41	18	22	40
Ufhusen	3	2	3	3	3	3	1	4
Wauwil	24	28	27	25	27	16	9	25
Wikon	14	16	17	19	17	9	6	15
Willisau	40	44	47	58	54	22	22	44
Zell	11	13	15	12	13	7	3	10
<b>Total</b>	<b>372</b>	<b>378</b>	<b>393</b>	<b>417</b>	<b>395</b>	<b>197</b>	<b>160</b>	<b>357</b>

### Langzeitarbeitslose Wahlkreis Entlebuch

	Okt 2021	Nov 2021	Dez 2021	Jan 2022	Feb 2022
Doppleschwand	1	0	0	1	1
Entlebuch	0	0	0	0	0
Escholzmatt-Marbach	2	1	1	1	1
Flühli	1	1	1	1	1
Hasle	2	2	0	0	0
Romoos	0	0	0	0	0
Schüpfheim	1	1	1	1	0
Werthenstein	3	2	3	3	3
Wolhusen	4	5	5	7	7
<b>Total</b>	<b>14</b>	<b>12</b>	<b>11</b>	<b>14</b>	<b>13</b>

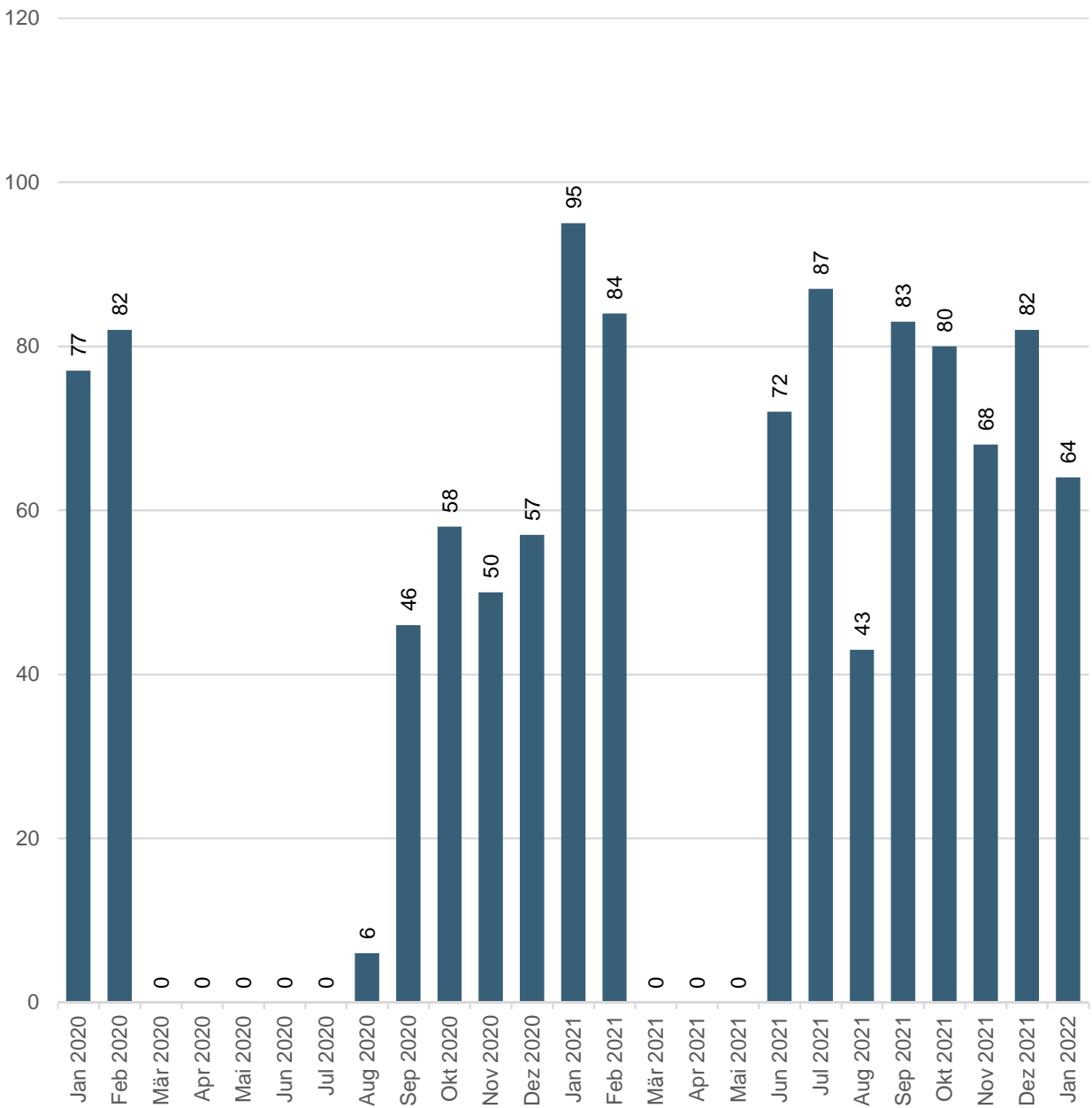
Mär 2022		
Männer	Frauen	Total
1	0	1
0	0	0
1	0	1
0	1	1
0	0	0
0	0	0
0	0	0
1	1	2
1	5	6
<b>4</b>	<b>7</b>	<b>11</b>

### Langzeitarbeitslose Wahlkreis Willisau

	Okt 2021	Nov 2021	Dez 2021	Jan 2022	Feb 2022
Alberswil	1	1	1	0	0
Altbüron	1	2	3	2	1
Altishofen	0	0	0	0	0
Dagmersellen	7	8	9	10	8
Egolzwil	4	2	2	4	3
Ettiswil	3	3	4	3	4
Fischbach	1	1	1	1	1
Grossdietwil	2	2	2	2	0
Hergiswil	2	2	1	0	0
Luthern	0	0	0	0	0
Menznau	3	4	3	3	4
Nebikon	5	7	6	5	5
Pfaffnau	8	7	9	8	8
Reiden	15	14	14	11	11
Roggliwil	0	0	0	0	0
Schötz	5	5	7	7	7
Ufhusen	0	0	0	0	1
Wauwil	4	4	2	3	3
Wikon	1	1	2	2	3
Willisau	6	7	7	8	7
Zell	4	3	2	2	2
<b>Total</b>	<b>72</b>	<b>73</b>	<b>75</b>	<b>71</b>	<b>68</b>

Mär 2022		
Männer	Frauen	Total
0	0	0
0	1	1
0	0	0
5	2	7
1	2	3
0	1	1
0	0	0
0	0	0
0	0	0
5	0	5
1	5	6
3	2	5
4	7	11
1	0	1
3	4	7
0	1	1
1	1	2
3	1	4
4	3	7
2	0	2
<b>33</b>	<b>30</b>	<b>63</b>

## Aussteuerungen



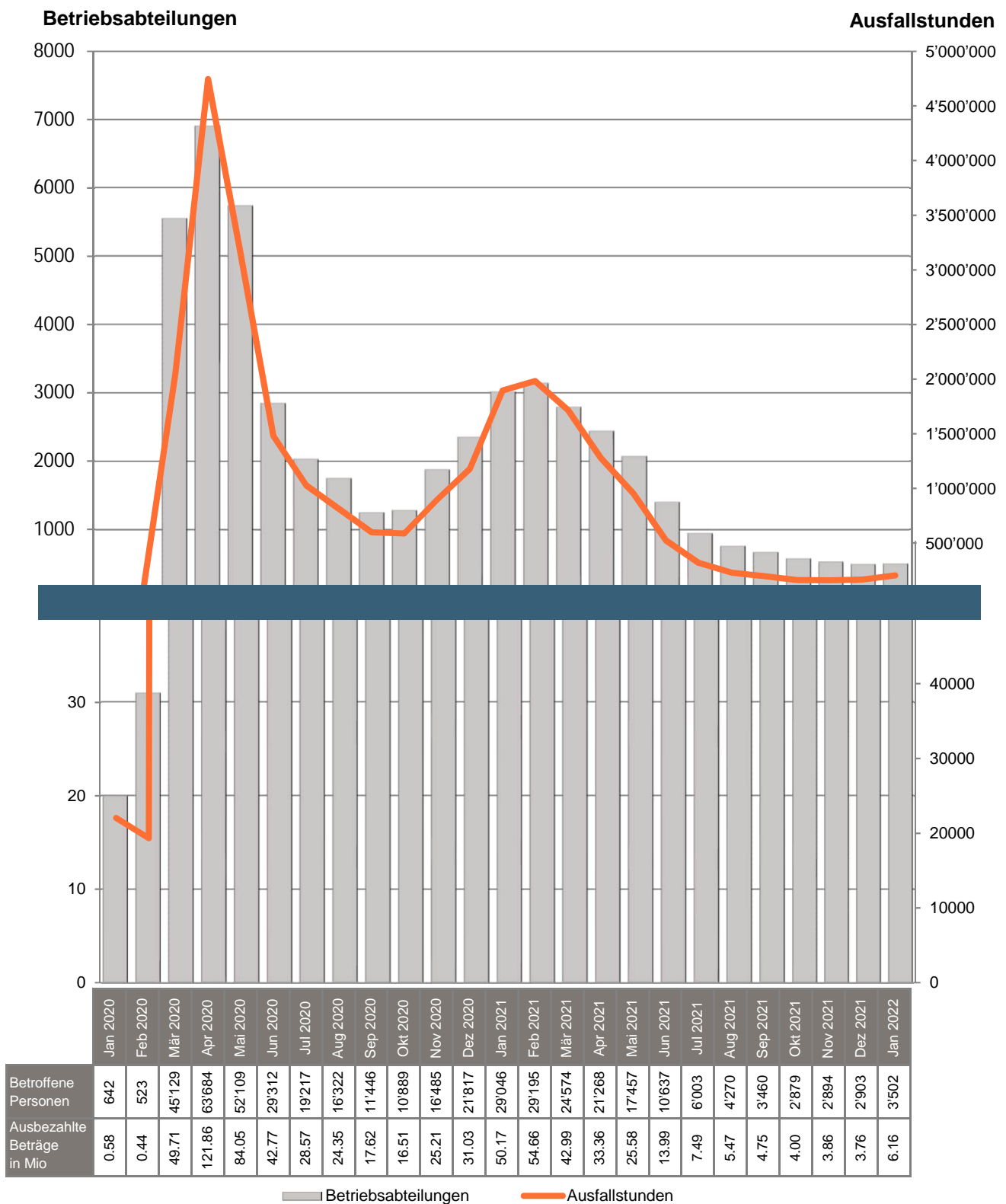
Bei den Ausgesteuerten handelt es sich um Personen, die entweder ihren Höchstanspruch auf Taggelder ausgeschöpft haben, oder deren Anspruch auf Arbeitslosentaggelder nach Ablauf der zweijährigen Rahmenfrist erloschen ist und die anschliessend keine neue Rahmenfrist eröffnen können.

Die Aussteuerung erfolgt in dem Monat, in dem das letzte Taggeld bezogen worden ist.

Um Aussteuerungen in Folge des Coronavirus zu vermeiden, haben gem. bundesrätlichen Beschluss vom 25. März 2020, alle anspruchsberechtigten Personen maximal 120 zusätzlichen Taggelder erhalten.

# Kurzarbeit Arbeitslosenkasse 03: Luzern

[\[Link zum Thema\]](#)



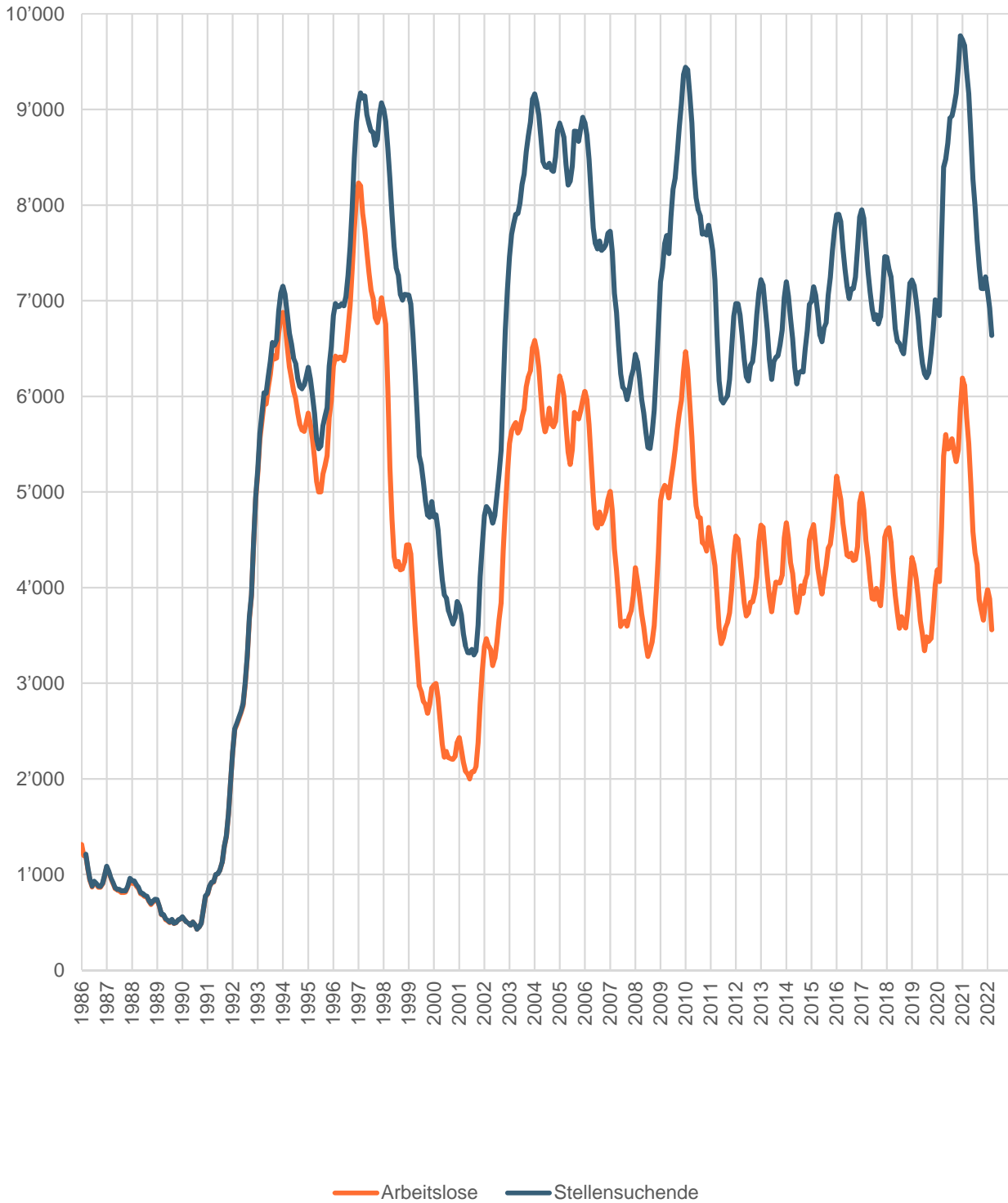
Unter Kurzarbeit versteht man eine vorübergehende Kürzung der Arbeitszeit oder eine vollständige temporäre Betriebseinstellung mit entsprechender Lohnkürzung, wobei das Arbeitsverhältnis weiter dauert.

Infolge des Coronavirus sind die Zahlen im März 2020 extrem angestiegen. Um die Werte grafisch darstellen zu können wurden die Y-Achsen unterbrochen.

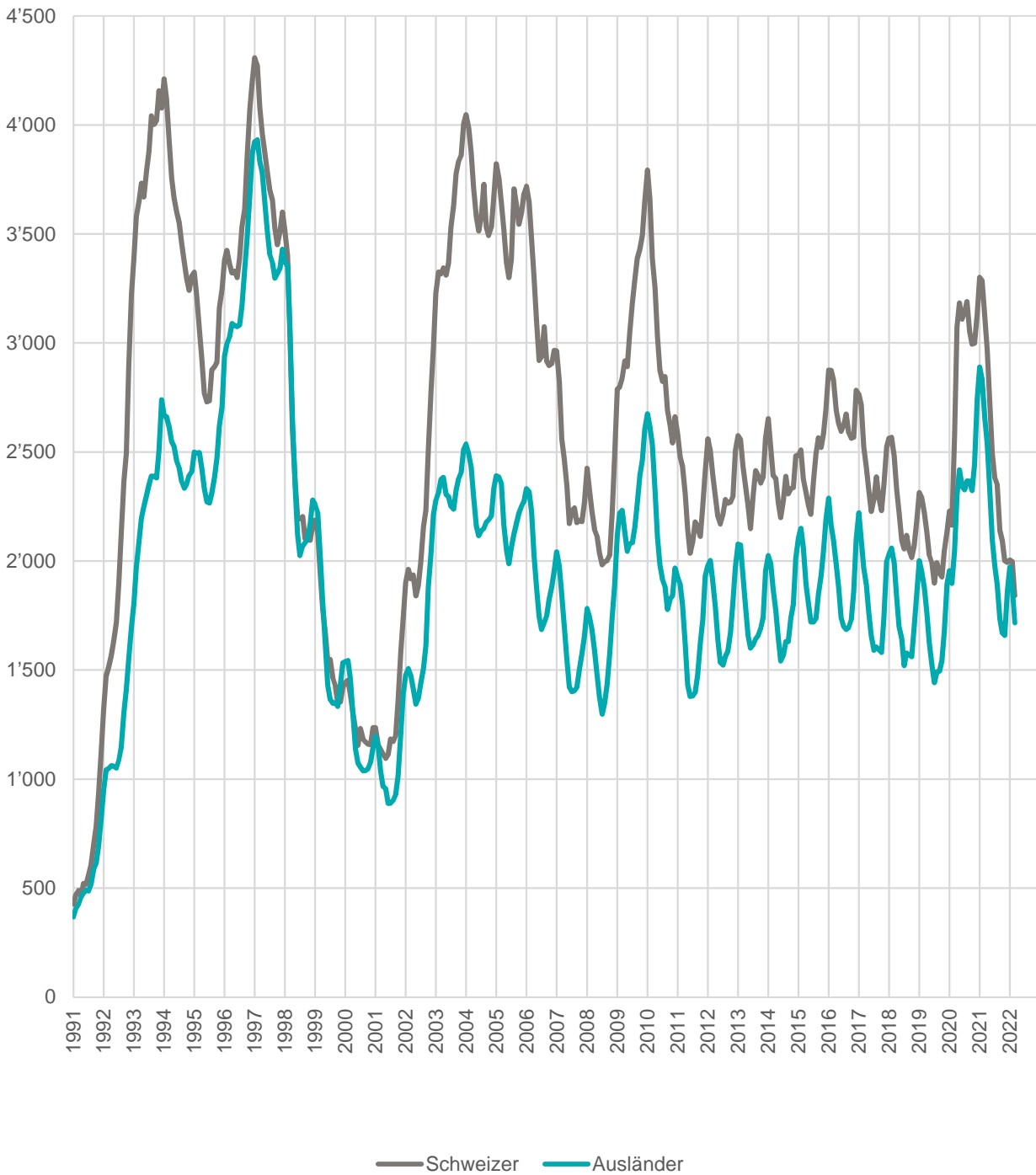


# Langzeitentwicklungen im Arbeitsmarkt

## Stellensuchende und Arbeitslose



## Arbeitslose Schweizer und Ausländer



# Arbeitsbedingungen

[\[Link zum Thema\]](#)

## Kennzahlen im Überblick

Beschreibung	Aktuell Mär 2022	Vorjahr Mär 2021	Kummuliert 2022
Planbegutachtungen / -genehmigungen für gewerbliche und industrielle Bauprojekte	78	97	231
Arbeitszeitgesuche für vorübergehende Nacht- oder Sonntagsarbeit	40	44	110
Meldungen Schwarzarbeit	54	55	164
Meldungen von Dienstleistungserbringern aus der EU	2'051	1'111	5'570

### Meldungen Schwarzarbeit

Verdachtsmomente und Hinweise auf mögliche Schwarzarbeit können von Privatpersonen, Firmen und Amtsstellen gemeldet werden. Dabei ist es unerheblich ob der Verdacht schon erhärtet ist oder nur einzelne Hinweise vorhanden sind.

Als Schwarzarbeit werden Verstösse von erwerbstätigen Personen gegen die Melde- und Bewilligungspflichten gemäss Sozialversicherungs-, Ausländer- und Quellensteuerrecht bezeichnet.

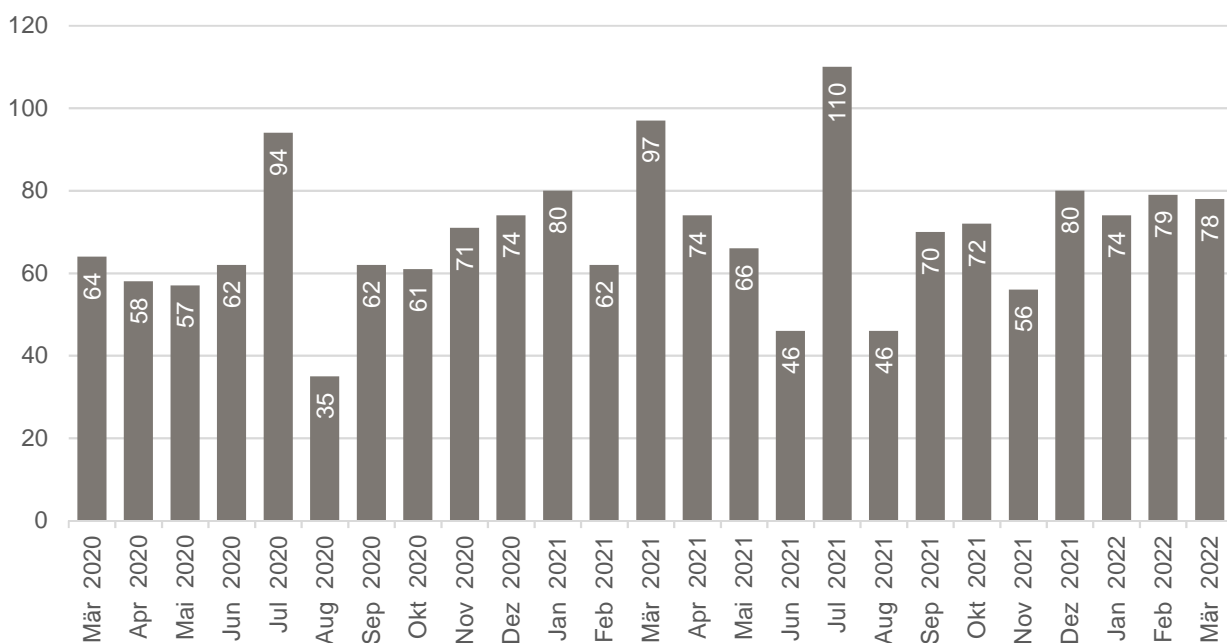
### Meldungen von Dienstleistungserbringern aus der EU

Die Meldungen von Dienstleistungserbringern umfassen Einsätze von EU/EFTA-Bürgern bis max. 90 Kalendertage pro Person und Kalenderjahr in der Schweiz.

## Entwicklungen

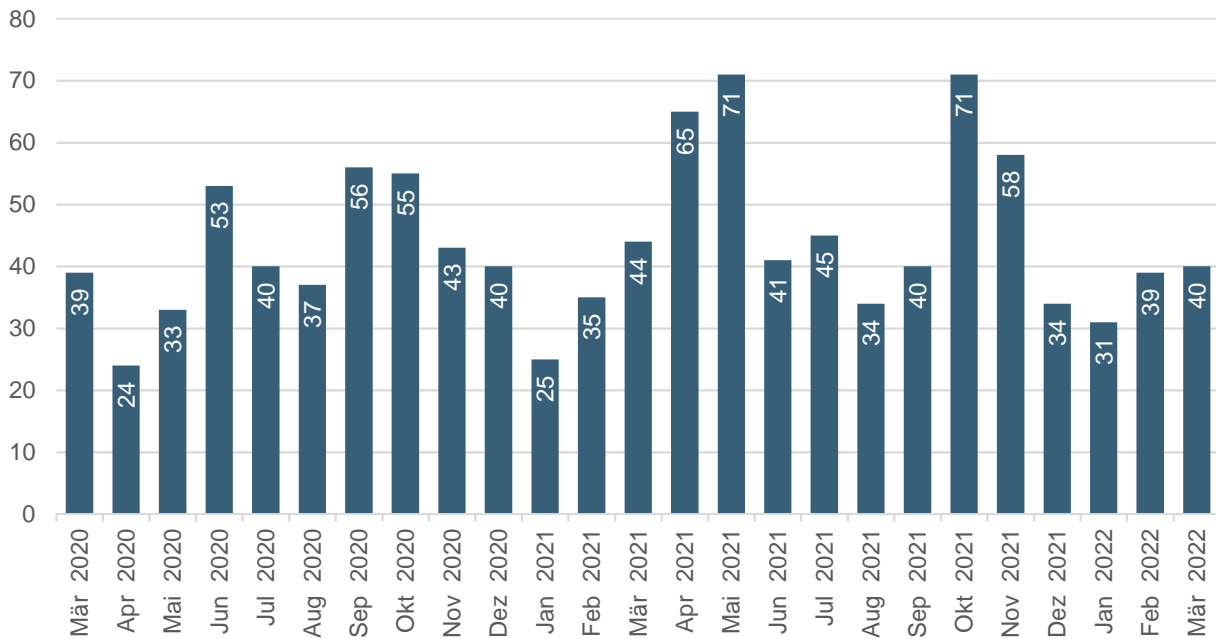
### Planbegutachtungen / -genehmigungen

[\[Link zum Thema\]](#)



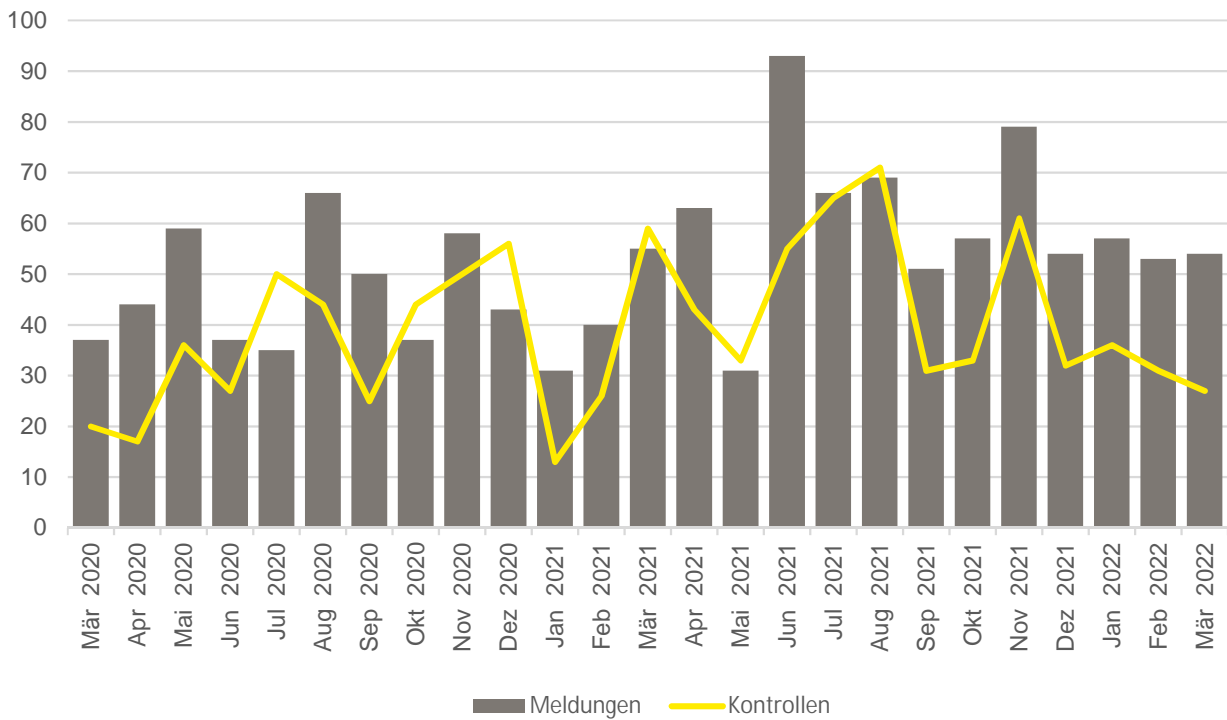
## Arbeitszeitgesuche

[\[Link zum Thema\]](#)



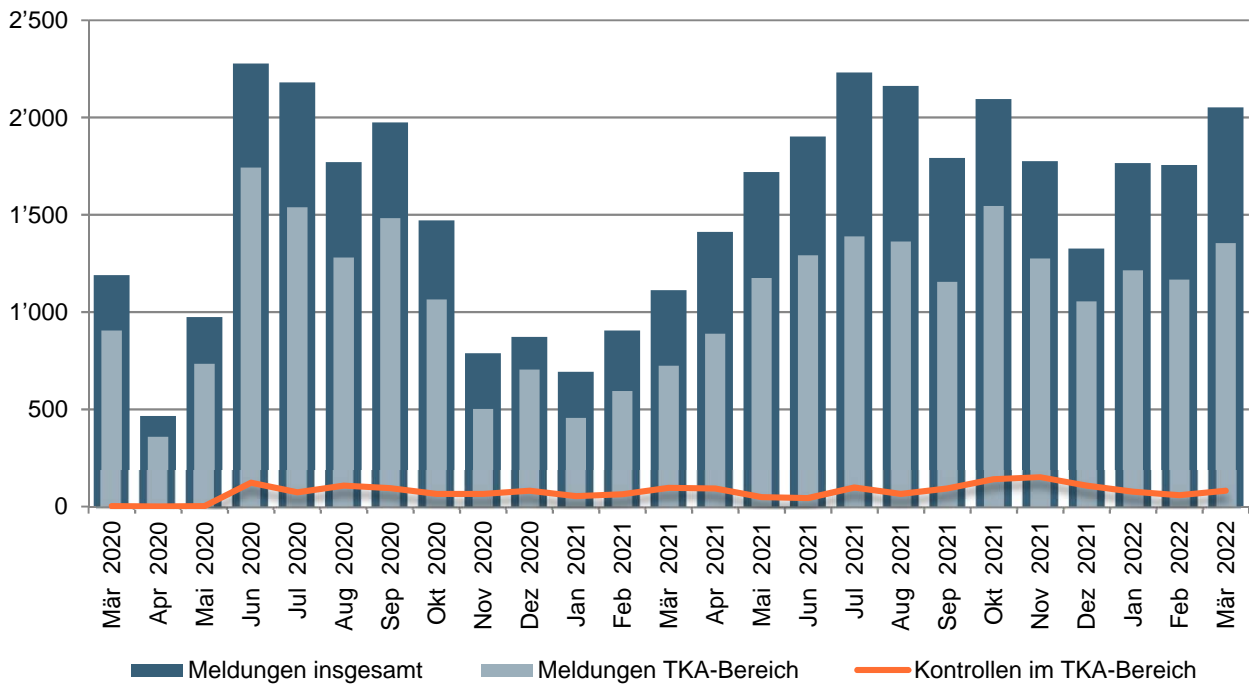
## Schwarzarbeit

[\[Link zum Thema\]](#)



## Dienstleistungserbringer aus der EU

[\[Link zum Thema\]](#)



### TKA

Tripartite Kommission Arbeitsmarkt

#### Zuständigkeitsbereich der TKA

Die TKA ist - unter anderem - zuständig für die Kontrollen der Lohn- und Arbeitsbedingungen von Dienstleistern aus der EU, welche in Branchen ohne allgemein verbindlich erklärten Gesamtarbeitsvertrag tätig sind. Eine durchgeführte Kontrolle kann mehrere Personen umfassen.

# Erläuterungen & Definitionen

## Arbeitsmarkt

<b>Stellensuchende</b>	Alle arbeitslosen und nichtarbeitslosen Personen, welche bei einem Regionalen Arbeitsvermittlungszentrum (RAV) registriert sind und eine Stelle suchen.
<b>Arbeitslose</b>	Personen, welche bei einem Regionalen Arbeitsvermittlungszentrum (RAV) registriert sind, keine Stelle haben und <u>per sofort vermittelbar</u> sind. Dabei ist unerheblich, ob diese Personen eine Arbeitslosenentschädigung beziehen oder nicht. Ganzarbeitslose suchen eine Vollzeitstelle; teilweise Arbeitslose eine Teilzeitstelle.
<b>Nichtarbeitslose Stellensuchende</b>	Personen, die bei einem Regionalen Arbeitsvermittlungszentrum (RAV) registriert, jedoch im Unterschied zu den Arbeitslosen entweder nicht sofort vermittelbar sind oder aber über eine Arbeit verfügen. Die registrierten nichtarbeitslosen Stellensuchenden entsprechen der Differenz zwischen dem Total der registrierten Stellensuchenden und den Arbeitslosen. Als Kategorien der registrierten nichtarbeitslosen Stellensuchenden werden die Anzahl Personen in Programmen zur vorübergehenden Beschäftigung, in Umschulung oder Weiterbildung, im Zwischenverdienst sowie Übrige ausgewiesen.
<b>Programme zur vorübergehenden Beschäftigung (PvB)</b>	Von der Arbeitslosenversicherung finanzierte Programme mit dem Zweck, die berufliche Eingliederung bzw. Wiedereingliederung der Versicherten zu erleichtern. Sie ermöglichen den Teilnehmenden, ihre beruflichen Qualifikationen zu erhalten und neue Fähigkeiten zu fördern. Die vorübergehende Beschäftigung kann auch im Rahmen von Berufspraktika in Unternehmen und in der Verwaltung oder in Motivationssemestern für Schulabgänger erfolgen.
<b>Umschulung / Weiterbildung</b>	Umschulungs- und Weiterbildungsmassnahmen (Kurse) bezwecken die rasche und wesentliche Verbesserung der Vermittlungsfähigkeit einer versicherten Person auf dem Arbeitsmarkt. Die Massnahme kann auch als Ausbildungspraktikum bei einer Unternehmung oder im Rahmen einer Übungsfirma erfolgen.
<b>Zwischenverdienst</b>	Als Zwischenverdienst gilt jedes Einkommen aus selbständiger oder unselbständiger Erwerbstätigkeit, das ein Bezüger von Arbeitslosenentschädigung zur Vermeidung oder Verringerung der Arbeitslosigkeit in der Bezugsperiode erzielt.
<b>Übrige nichtarbeitslose Stellensuchende</b>	Dazu gehören Personen mit Einarbeitungszuschüssen, mit Pendler- und Wochen- aufenthalterbeiträgen, mit Leistungen zur Förderung der selbständigen Erwerbstätigkeit sowie Personen, die wegen Krankheit/Unfall, Militärdienst oder aus anderen Gründen nicht sofort vermittelbar sind und Personen während der Kündigungsfrist.
<b>Vermittlungsfähigkeit</b>	Der Arbeitslose ist vermittlungsfähig, wenn er bereit, in der Lage und berechtigt ist, eine zumutbare Arbeit anzunehmen.
<b>Bestände</b>	Anzahl am Stichtag. Als Stichtag gilt der letzte Tag des Monats.
<b>Zugänge / Abgänge</b>	Zugänge bezeichnen die Summe der Neuanmeldungen in den Erwerbsstatus ‚arbeitslos‘ plus die Mutationen von ‚nichtarbeitslos‘ auf ‚arbeitslos‘. Entsprechend setzen sich die Abgänge zusammen aus den Abmeldungen der Arbeitslosen und den Mutationen von ‚arbeitslos‘ auf ‚nichtarbeitslos‘.
<b>Stellensuchendenquote</b>	Die Stellensuchendenquote errechnet sich aus der Division "Anzahl stellensuchende Personen" am Stichtag geteilt durch die Anzahl der Erwerbspersonen. (LU: 232'273 Erwerbspersonen; CH: 4'636'100 gemäss SE Pooling 2015_2017)
<b>Arbeitslosenquote</b>	Die Arbeitslosenquote errechnet sich aus der Division "Anzahl arbeitslose Personen" am Stichtag geteilt durch die Anzahl der Erwerbspersonen. (LU: 232'273 Erwerbspersonen; CH: 4'636'100 gemäss SE Pooling 2015_2017)
<b>Jugendarbeitslose</b>	Arbeitslose Personen im Alter von 15 - 24 Jahren.
<b>Langzeitarbeitslose</b>	Personen, die seit über einem Jahr arbeitslos sind.

<p><b>Aussteuerung</b></p>	<p>Bei den Ausgesteuerten handelt es sich um Personen, die entweder ihren Höchstanspruch auf Taggelder ausgeschöpft haben, oder deren Anspruch auf Arbeitslosentaggelder nach Ablauf der zweijährigen Rahmenfrist erloschen ist, und die anschliessend keine neue Rahmenfrist eröffnen können.</p> <p>Die Aussteuerung erfolgt in dem Monat, in dem das letzte Taggeld bezogen worden ist.</p> <p>Aus praktischen Gründen, die mit den Auszahlungen im Zusammenhang stehen, sind die Daten erst nach einer Frist von zwei Monaten verfügbar.</p>
<p><b>Kurzarbeit</b></p>	<p>Unter Kurzarbeit versteht man eine vorübergehende Kürzung der Arbeitszeit oder eine vollständige temporäre Betriebseinstellung mit entsprechender Lohnkürzung, wobei das Arbeitsverhältnis weiter dauert.</p> <p>Ebenfalls als solche berücksichtigt werden Arbeitsausfälle als Folge behördlicher Massnahmen oder anderer nicht vom Arbeitgeber zu vertretender Umstände. Im Einzelfall kann auch eine einzelne Betriebsabteilung einem Betrieb gleichgestellt werden.</p> <p>Die Einführung von Kurzarbeit in einem Betrieb soll vorübergehende Beschäftigungseinbrüche ausgleichen und die Arbeitsplätze erhalten. Die Kurzarbeitsentschädigung bietet somit den Unternehmern eine Alternative zu Entlassungen.</p> <p>Statistisch erfasst wird die <u>abgerechnete und ausbezahlte Kurzarbeit</u>. Aus praktischen Gründen, die mit den Auszahlungen im Zusammenhang stehen, sind die Daten erst nach einer Frist von zwei Monaten verfügbar.</p>

## Arbeitsbedingungen

<p><b>Vorübergehende Nacht- oder Sonntagsarbeit</b></p>	<p>Als vorübergehende Nachtarbeit gelten sporadisch oder periodisch wiederkehrende Einsätze von nicht mehr als drei Monaten pro Betrieb und Kalenderjahr oder zeitlich befristete Einsätze mit einmaligem Charakter bis zu sechs Monaten.</p> <p>Als vorübergehende Sonntagsarbeit gelten sporadisch vorkommende Einsätze von nicht mehr als sechs Sonntagen pro Betrieb und Kalenderjahr oder zeitlich befristete Einsätze mit einmaligem Charakter bis zu drei Monaten.</p> <p>Die Beurteilung von Gesuchen für dauernde oder regelmässig wiederkehrende Nacht- bzw. Sonntagsarbeit liegt beim Staatssekretariat für Wirtschaft SECO. Diese sind in der vorliegenden Statistik nicht berücksichtigt.</p>
<p><b>Meldungen von Dienstleistungserbringern aus der EU</b></p>	<p>Zum Schutz gegen Lohn- und Sozialdumping wurde - als eine der flankierenden Massnahmen (FlaM) zur Personenfreizügigkeit zwischen der Schweiz und der Europäischen Union - eine Meldepflicht eingeführt.</p> <p>Einsätze von EU/EFTA-Bürgern von insgesamt max. 90 Kalendertagen pro Person und Kalenderjahr sind in der Schweiz somit meldepflichtig.</p> <p>Länger dauernde Einsätze benötigen eine ausländerrechtliche Bewilligung, welche durch das Amt für Migration erteilt wird.</p>
<p><b>Schwarzarbeitskontrollen</b></p>	<p>Als Schwarzarbeitskontrolle gilt die Überprüfung der Melde- und Bewilligungspflichten gemäss Sozialversicherungs-, Ausländer- und Quellensteuerrecht. Die Kontrollen werden durch die Kantonale Industrie- und Gewerbeaufsicht (KIGA) von WAS Wirtschaft Arbeit Soziales oder andere, direkt involvierte Behörden durchgeführt.</p> <p>Neben der direkten Durchführung von Betriebs- und Personenkontrollen koordiniert die KIGA auch offene Schwarzarbeitsfälle mit den anderen involvierten Behörden (z.B. Arbeitslosenversicherung, Ausgleichskasse, Dienststelle Steuern, Unfallversicherer, Polizei, Amt für Migration etc.).</p>

## Kontaktadresse



### WAS Wirtschaft Arbeit Soziales

wira Luzern  
Bürgenstrasse 12  
Postfach | 6002 Luzern  
[www.was-luzern.ch](http://www.was-luzern.ch)

### Bastian Gschwendtner

Data Scientist  
Telefon +41 41 209 09 92  
[bastian.gschwendtner@was-luzern.ch](mailto:bastian.gschwendtner@was-luzern.ch)

[\[Link zu nationalen Zahlen - SECO\]](#)



Amstat Mobile bietet Informationen zur aktuellen Lage und zur historischen Entwicklung des Arbeitsmarktes. Die App kann gratis heruntergeladen werden. Es fallen keine Gebühren bei Download oder durch die Nutzung an. Die Aktualisierung der Daten erfordert aber eine Datenverbindung, durch die gegebenenfalls Kosten entstehen können.

