



8140	57.230	0.07	+0.03▲	587.45	0.002%
4405	81.000	1.35	-2.09▼	158.037	1.561%
V17	52.985	2.07	+1.17▲	916.553	5.032%
PRE3	37.278	.14	+0.72▲	634.270	3.984%
5421	94.107	0.73	-0.51▼	538.01	2.416%
YT64	21.744	5.63	+3.16▲	692.36	0.657%
T897	13.361	1.92	-1.23▼	237.98	.103%



Inhaltsverzeichnis

Arbeitsmarkt

Kennzahlen im Überblick	2
Struktur der Arbeitslosigkeit	
Stellensuchende	3
Arbeitslose nach Geschlecht und Pensum	4
Arbeitslose nach Nationalität	4
Arbeitslose nach Altersstruktur	5
Arbeitslose nach Dauer der bisher zurückgelegten Arbeitslosigkeit	5
Arbeitslose nach Berufshauptgruppen	6
Arbeitslose nach Ausbildungsstufen	6
Arbeitslose nach ausgeübter Funktion	7
Arbeitslose nach Wahlkreisen	8
Entwicklungen im Arbeitsmarkt	
Stellensuchende und Arbeitslose	9
Arbeitslosenquoten nach Altersgruppen	10
Jugendarbeitslosenquoten	10
Langzeitarbeitslosigkeit	11
Anteil Langzeitarbeitslose nach Altersgruppen	11
Arbeitslosenquoten nach Wahlkreisen	12
Arbeitslose nach Wahlkreis und Gemeinde	13-21
Aussteuerungen	22
Kurzarbeit	23
Langzeitentwicklungen im Arbeitsmarkt	
Stellensuchende und Arbeitslose	24
Arbeitslose Schweizer und Ausländer	25

Arbeitsbedingungen

Kennzahlen im Überblick	26
Entwicklungen	
Planbegutachtungen / -genehmigungen	26
Arbeitszeitgesuche	27
Schwarzarbeit (Meldungen & Kontrollen)	27
Dienstleistungserbringer aus der EU (Meldungen & Kontrollen)	28

Erläuterungen & Definitionen

Kontaktadresse	31
-----------------------	----

Arbeitsmarkt

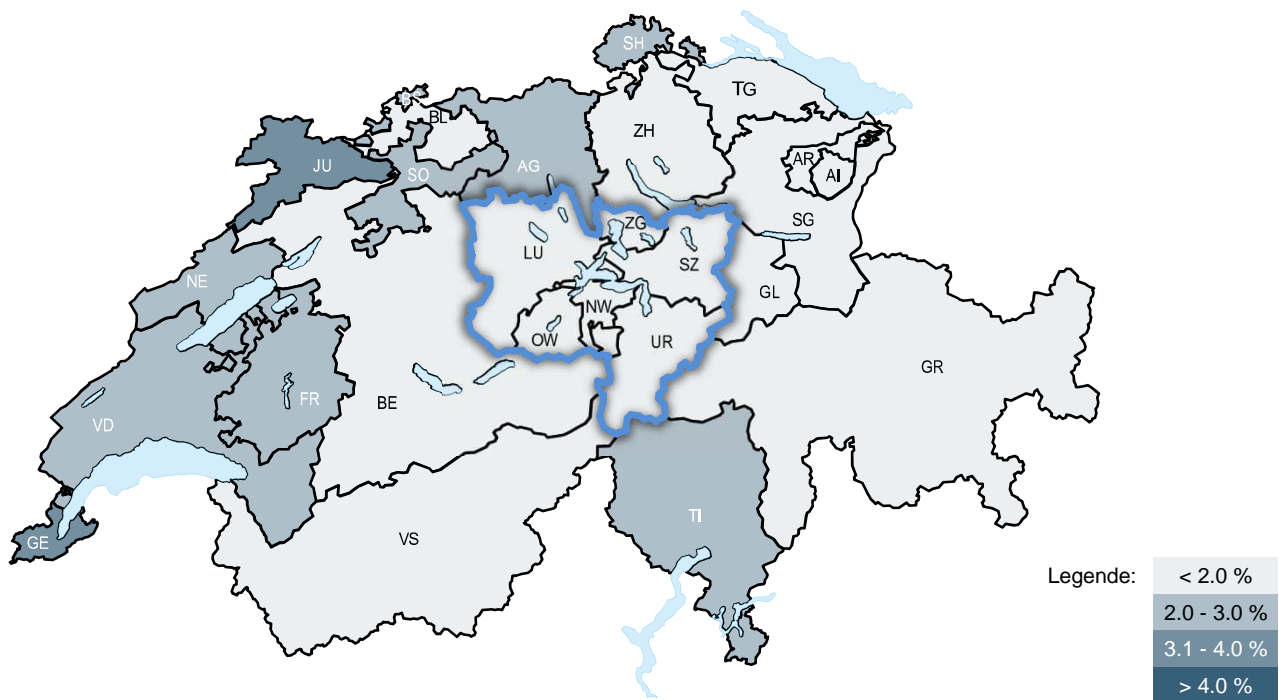
[\[Link zum Thema\]](#)

Kennzahlen im Überblick

Absolute Zahlen	Aktuell	Vormonat	Vorjahr	Veränderung zum			
	Jul 22	Jun 22	Jul 21	Vormonat		Vorjahr	
				absolut	in %	absolut	in %
Stellensuchende	5'531	5'775	7'987	-244	-4.2	-2'456	-30.7
Arbeitslose	2'794	2'913	4'361	-119	-4.1	-1'567	-35.9
Jugendarbeitslose	309	296	448	+13	+4.4	-139	-31.0
Langzeitarbeitslose	531	578	1031	-47	-8.1	-500	-48.5

Quoten	Aktuell	Vormonat	Vorjahr	Veränderung zum	
	Jul 22	Jun 22	Jul 21	Vormonat	Vorjahr
Stellensuchendenquote	2.4 %	2.5 %	3.5 %	-0.1 %	-1.1 %
Arbeitslosenquote	1.2 %	1.3 %	1.9 %	-0.1 %	-0.7 %
Jugendarbeitslosenquote	1.2 %	1.1 %	1.7 %	+0.1 %	-0.5 %

Veränderungen	Jul 22	
	Zugänge	Abgänge
Stellensuchende	686	933
Arbeitslose	933	1'052



Arbeitslosenquoten

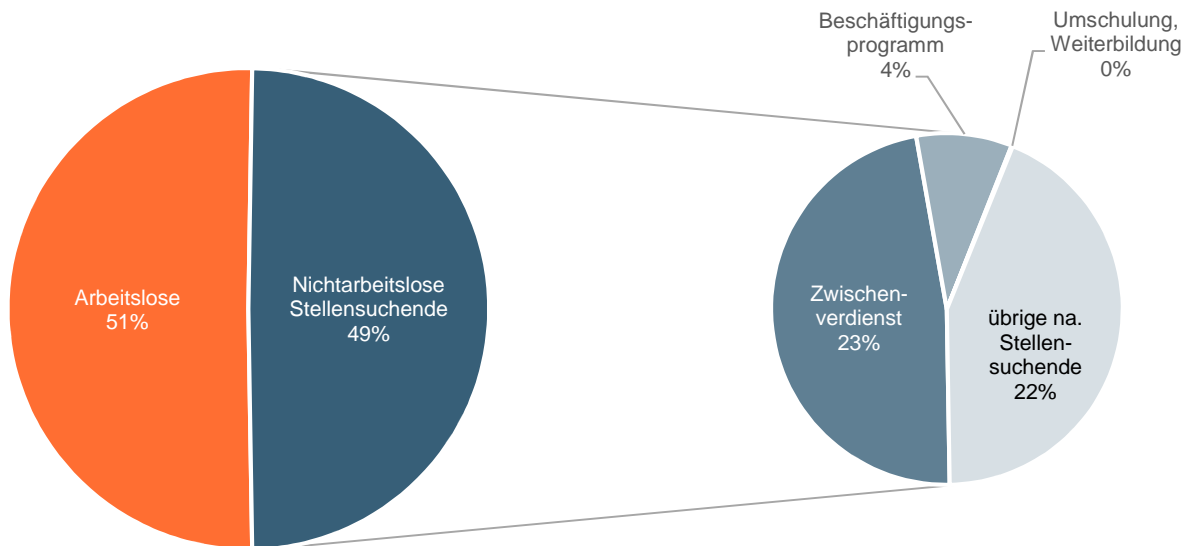
Schweiz
2.0%

Zentralschweiz
1.1%

Kanton Luzern
1.2%

Struktur der Arbeitslosigkeit

Stellensuchende



Stellensuchende		5'531
Arbeitslose		2'794
Nichtarbeitslose Stellensuchende	Beschäftigungsprogramm	241
	Umschulung, Weiterbildung	3
	Zwischenverdienst	1'299
	Übrige nichtarbeitslose Stellensuchende	1'194

Stellensuchende

Arbeitslose und nichtarbeitslose Personen, welche bei einem Regionalen Arbeitsvermittlungszentrum (RAV) registriert sind und eine Stelle suchen. Man unterscheidet Arbeitslose und nichtarbeitslose Stellensuchende.

Arbeitslose

Personen, welche beim RAV registriert sind, keine Stelle haben und per sofort vermittelbar sind. Diese Personenzahl bestimmt die Arbeitslosenquote.

Nichtarbeitslose Stellensuchende

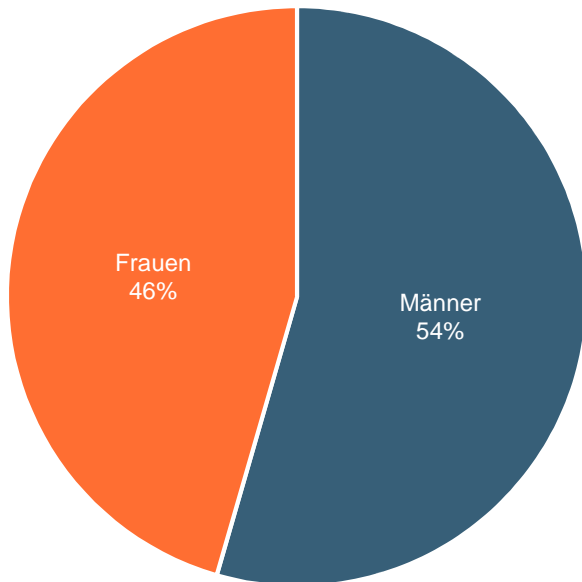
Personen, welche bei einem RAV registriert sind, im Unterschied zu arbeitslosen Personen jedoch nicht sofort vermittelbar sind oder über eine Arbeit verfügen.

Nicht sofort vermittelbar sind sie hauptsächlich, weil sie in Zwischenverdiensten oder in arbeitsmarktlichen Massnahmen sind (z.B. Programme zur vorübergehenden Beschäftigung, Schulungen / Weiterbildungen etc.) oder wegen Krankheit/Unfall und Militärdienst.

Über eine Arbeit verfügen sie, weil sie sich in einem gekündigten Arbeitsverhältnis befinden, also von Arbeitslosigkeit bedroht sind und sich deswegen bereits während der Kündigungsfrist beim RAV registrieren.

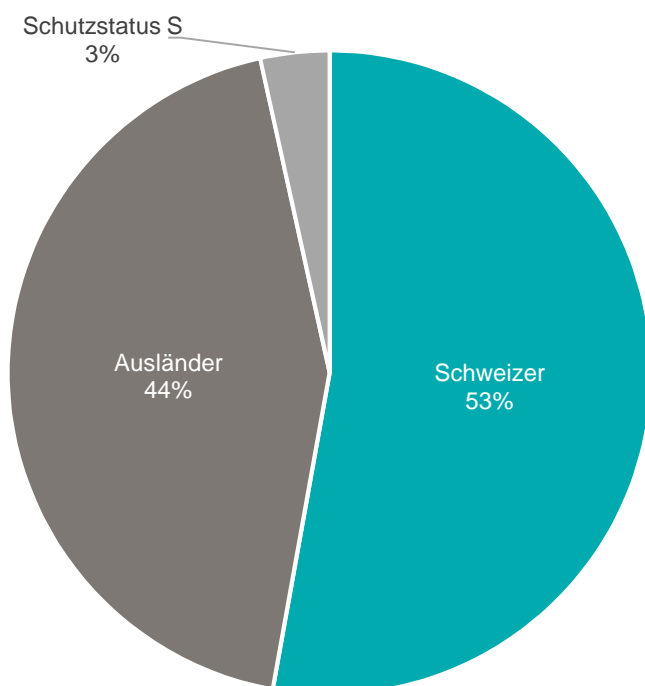
Die Personenzahl der nichtarbeitslosen Stellensuchenden ist nicht in der Arbeitslosenquote enthalten.

Arbeitslose nach Geschlecht und Pensum



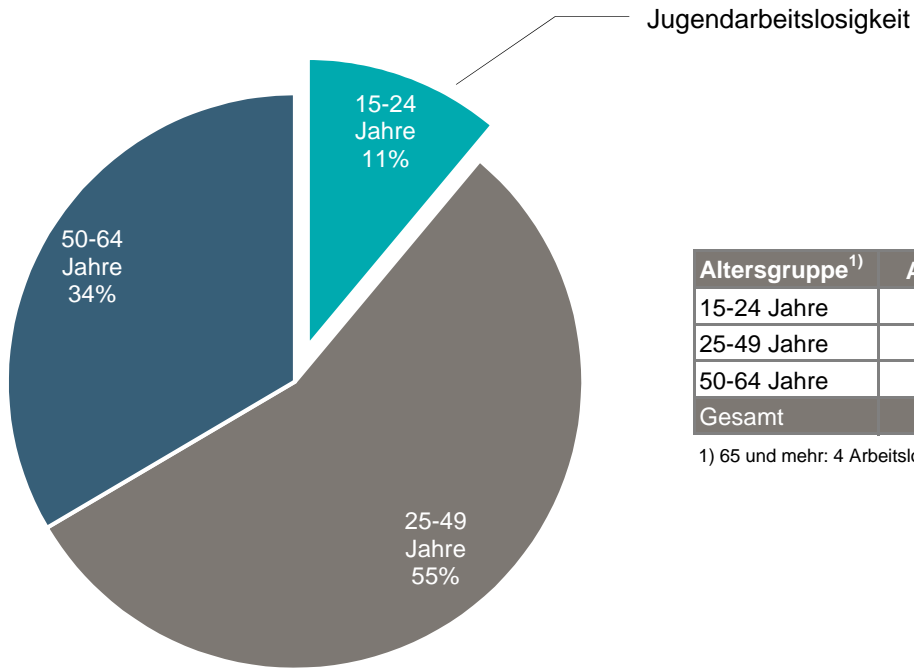
Geschlecht	Vollzeit	Teilzeit	Total
Männer	1'490	32	1'522
Frauen	1'140	132	1'272
Total	2'630	164	2'794

Arbeitslose nach Nationalität



Nationalität	Arbeitslose	Arbeitslosenquote
Schweizer	1'476	0.8%
Ausländer	1'221	2.9%
Schutzstatus S	97	--
Total	2'794	1.2%

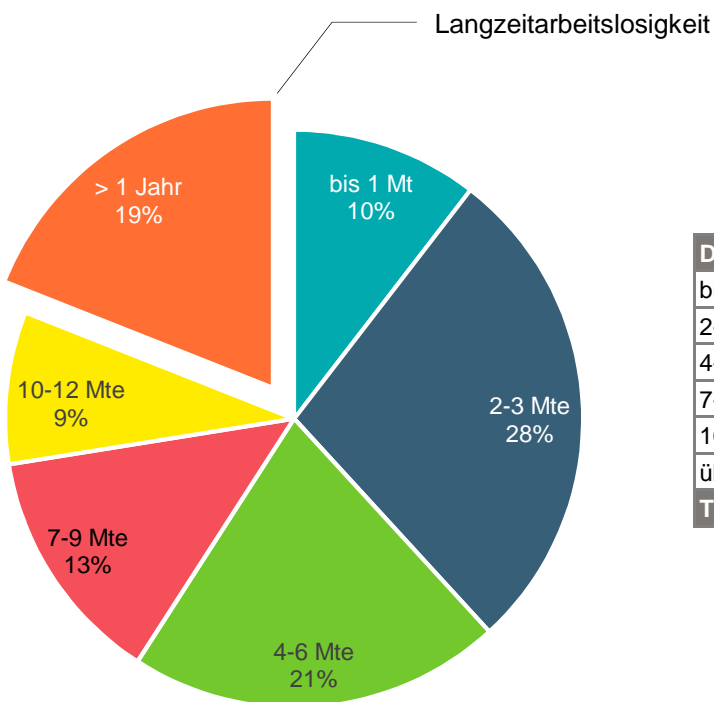
Arbeitslose nach Altersstruktur



Altersgruppe ¹⁾	Arbeitslose	Arbeitslosenquote
15-24 Jahre	309	1.2%
25-49 Jahre	1'547	1.2%
50-64 Jahre	934	1.3%
Gesamt	2'794	1.2%

1) 65 und mehr: 4 Arbeitslose

Arbeitslose nach Dauer der bisher zurückgelegten Arbeitslosigkeit



Dauer	Arbeitslose
bis 1 Monat	292
2-3 Monate	775
4-6 Monate	585
7-9 Monate	373
10-12 Monate	238
über 1 Jahr	531
Total	2'794

Arbeitslose nach Berufshauptgruppen

Ausgeübter Beruf	Arbeitslose	Veränderung zum Vormonat		
		Zugänge	Abgänge	in %
Führungskräfte	202	44	45	- 0.5
Akademische Berufe	319	101	93	+ 1.9
Techniker und gleichrangige nichttechnische Berufe	347	107	99	+ 2.7
Bürokräfte und verwandte Berufe	362	121	133	- 3.7
Dienstleistungsberufe und Verkäufer	507	175	218	- 8.0
Fachkräfte in Land- und Forstwirtschaft und Fischerei	7	4	2	+ 16.7
Handwerks- und verwandte Berufe	291	109	138	- 8.8
Bediener von Anlagen und Maschinen und Montageberufe	137	48	56	- 4.2
Hilfsarbeitskräfte	565	187	250	- 9.9
Keine Angaben	57	37	18	+ 55.6
Total	2'794	933	1'052	- 4.1

Arbeitslose nach Ausbildungsstufen

Ausgeübter Beruf	Arbeitslose	Veränderung zum Vormonat		
		Zugänge	Abgänge	in %
Sekundarstufe I	714	268	308	- 4.9
Sekundarstufe II	1'213	405	492	- 6.3
Tertiärstufe	673	187	172	+ 2.7
Keine Angaben	194	73	80	- 8.9
Total	2'794	933	1'052	- 4.1

Sekundarstufe I

Obligatorische Schule nicht abgeschlossen/abgeschlossen, Übergansausbildungen (z.B. 10. Schuljahr)

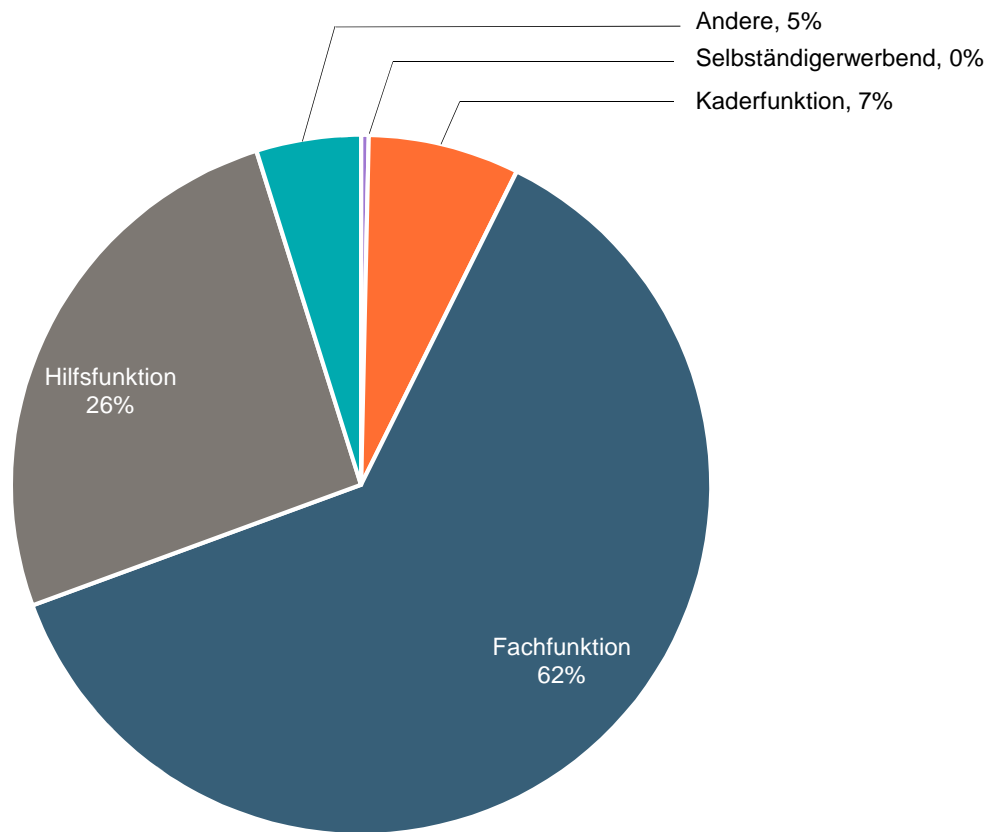
Sekundarstufe II

Anlehre, Berufslehre, Berufsmaturität, Gymnasiale Maturität, Fachmittelschule oder ähnliche Ausbildung

Tertiärstufe

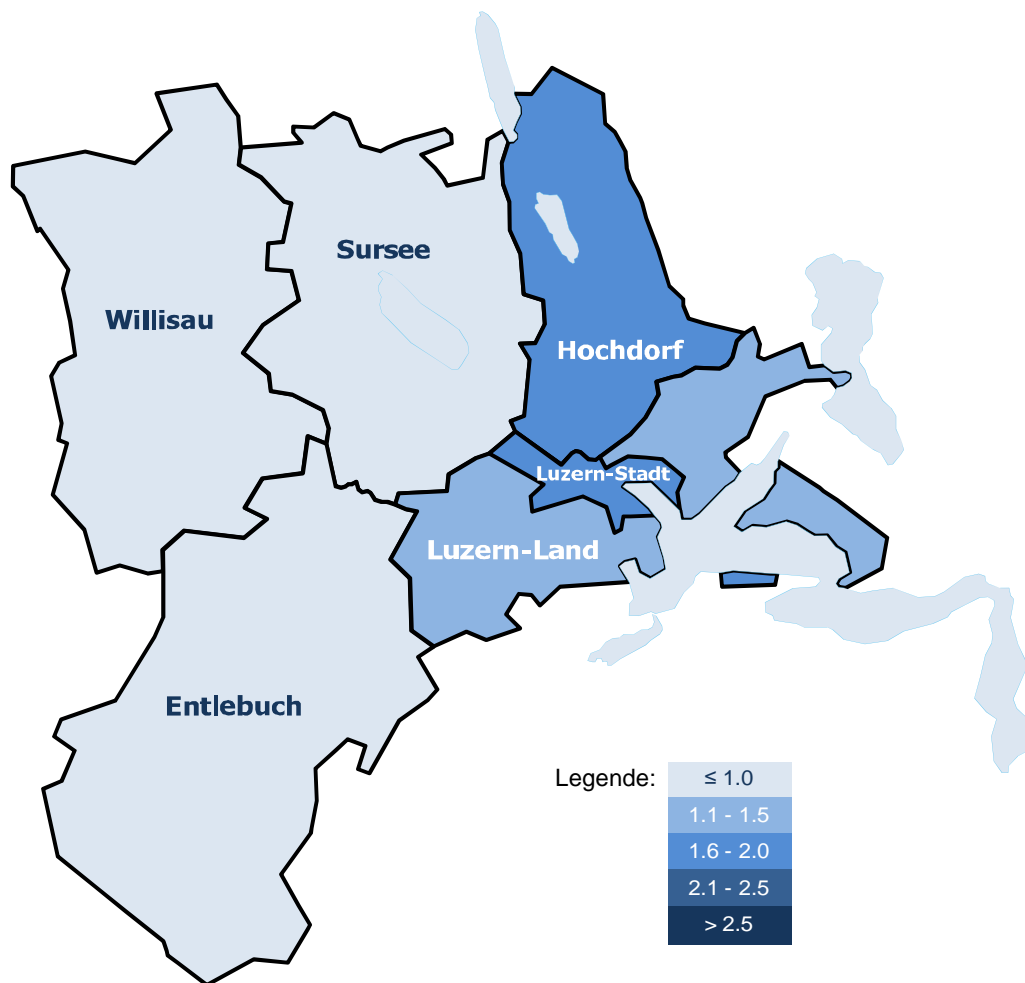
Eidg. Diplom/Fachausweis, Techniker- oder Fachschule, Höhere Fachschule, Universität, Fachhochschule, Pädagogische Hochschule, ETH

Arbeitslose nach ausgeübter Funktion



Geschlecht	Selbstständig	Kaderfunktion	Fachfunktion	Hilfsfunktion	Andere					Total
					Heimarbeit	Lernende	Schüler	Studenten	Praktikanten	
Männer	3	139	926	380	0	44	18	3	9	1'522
Frauen	7	56	808	340	0	32	9	5	15	1'272
Total	10	195	1'734	720	0	76	27	8	24	2'794

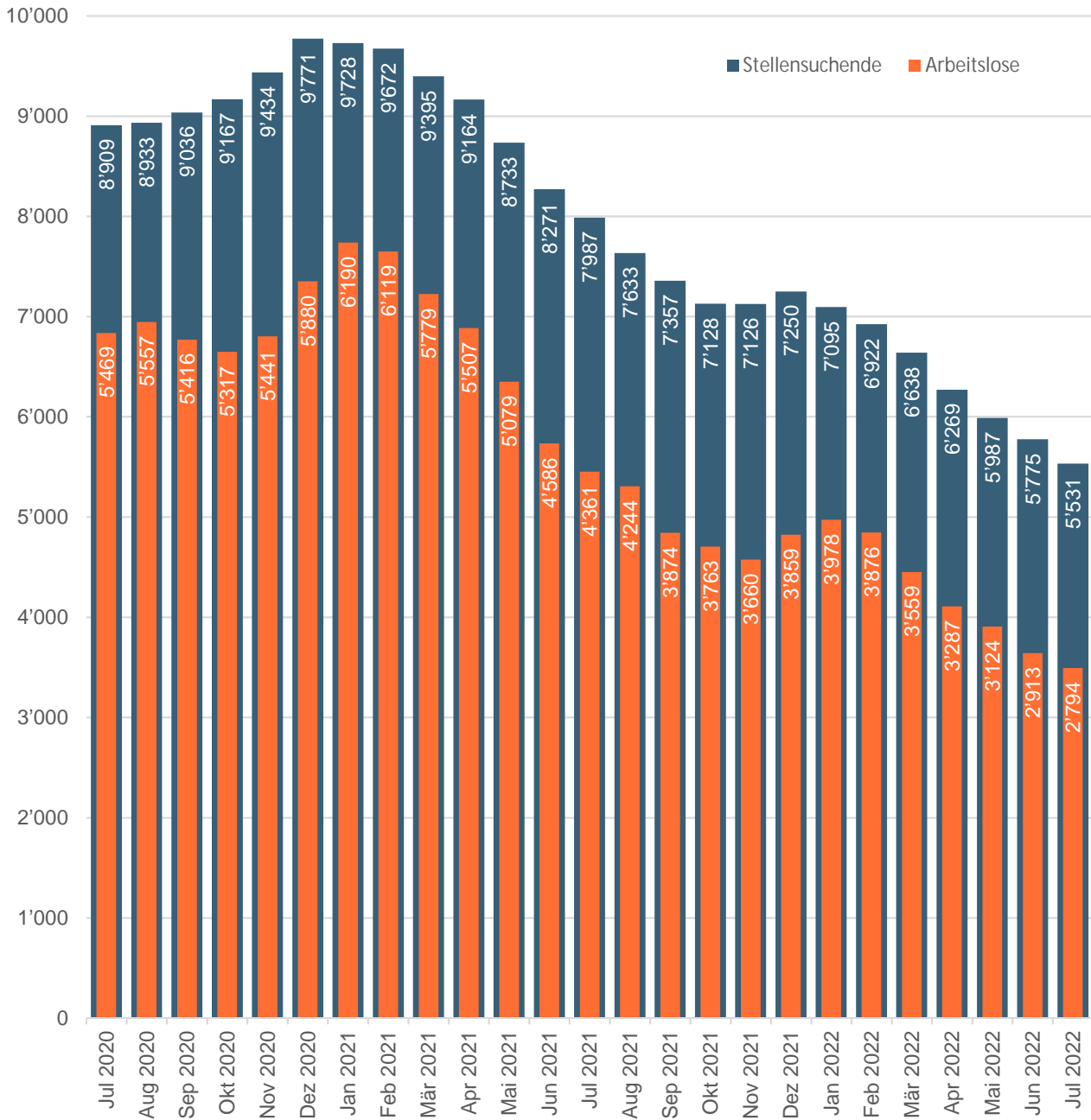
Arbeitslose nach Wahlkreisen



Wahlkreis	Männer	Frauen	Total	Anteil	Arbeitslosenquote
Luzern-Stadt	382	358	740	26%	1.6%
Luzern-Land	361	315	676	24%	1.2%
Hochdorf	369	283	652	23%	1.6%
Sursee	219	158	377	13%	0.9%
Entlebuch	40	32	72	3%	0.6%
Willisau	151	126	277	10%	0.9%
Total	1'522	1'272	2'794	100%	1.2%

Entwicklungen im Arbeitsmarkt

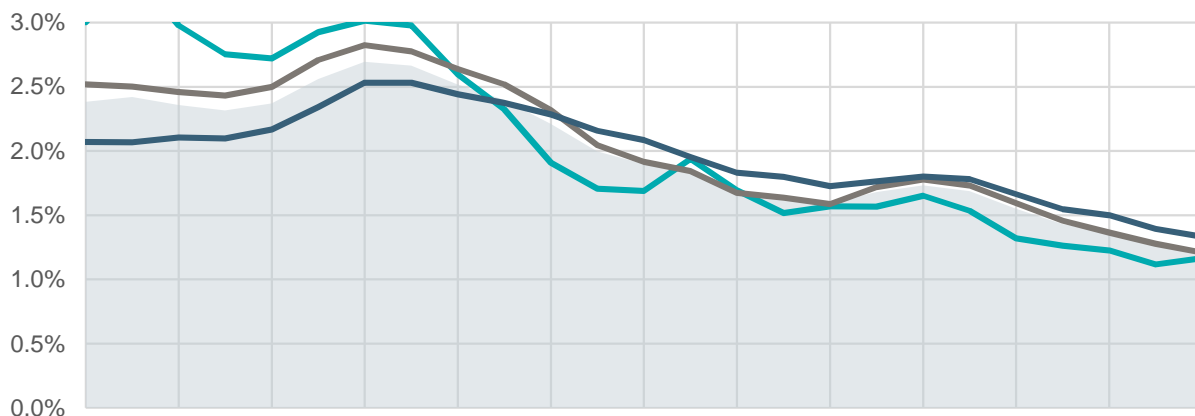
Stellensuchende und Arbeitslose



Als Stellensuchende werden alle arbeitslosen und nichtarbeitslosen Personen bezeichnet, welche bei einem Regionalen Arbeitsvermittlungszentrum (RAV) registriert sind und eine Stelle suchen.

Arbeitslose sind der Teil der Stellensuchenden, welche keine Stelle haben und per sofort vermittelbar sind. Diese Personenzahl bestimmt die Arbeitslosenquote.

Arbeitslosenquoten nach Altersgruppen

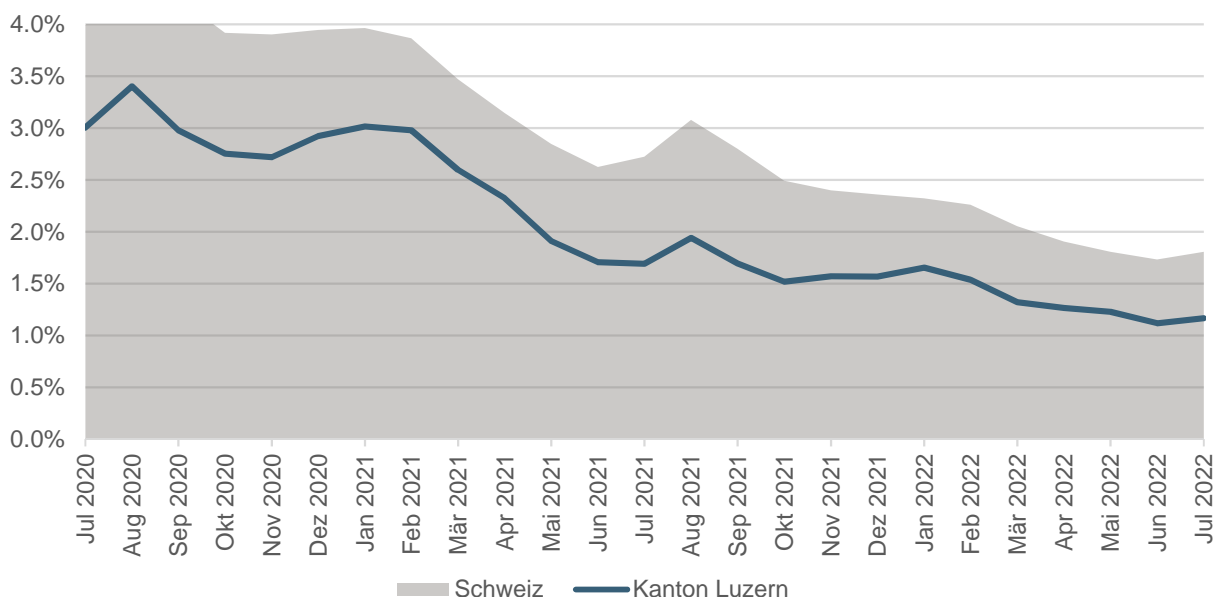


	Jul 2020	Aug 2020	Sep 2020	Okt 2020	Nov 2020	Dez 2020	Jan 2021	Feb 2021	Mär 2021	Apr 2021	Mai 2021	Jun 2021	Jul 2021	Aug 2021	Sep 2021	Okt 2021	Nov 2021	Dez 2021	Jan 2022	Feb 2022	Mär 2022	Apr 2022	Mai 2022	Jun 2022	Jul 2022
15-24 Jahre	796	902	789	730	721	775	799	789	688	616	506	452	448	514	449	402	416	415	438	407	350	335	325	296	309
25-49 Jahre	3'219	3'199	3'145	3'110	3'196	3'463	3'611	3'549	3'373	3'221	2'964	2'616	2'448	2'358	2'139	2'092	2'030	2'198	2'273	2'213	2'037	1'864	1'746	1'635	1'547
50-64 Jahre	1'451	1'449	1'475	1'471	1'520	1'641	1'775	1'774	1'712	1'664	1'602	1'513	1'461	1'370	1'283	1'261	1'211	1'237	1'263	1'249	1'167	1'084	1'052	977	934
65 und mehr ¹⁾	3	7	7	6	4	1	5	7	6	6	7	5	4	2	3	8	3	9	4	7	5	4	1	5	4
Total	5'469	5'557	5'416	5'317	5'441	5'880	6'190	6'119	5'779	5'507	5'079	4'586	4'361	4'244	3'874	3'763	3'660	3'859	3'978	3'876	3'559	3'287	3'124	2'913	2'794

1) nicht im Diagramm aufgeführt

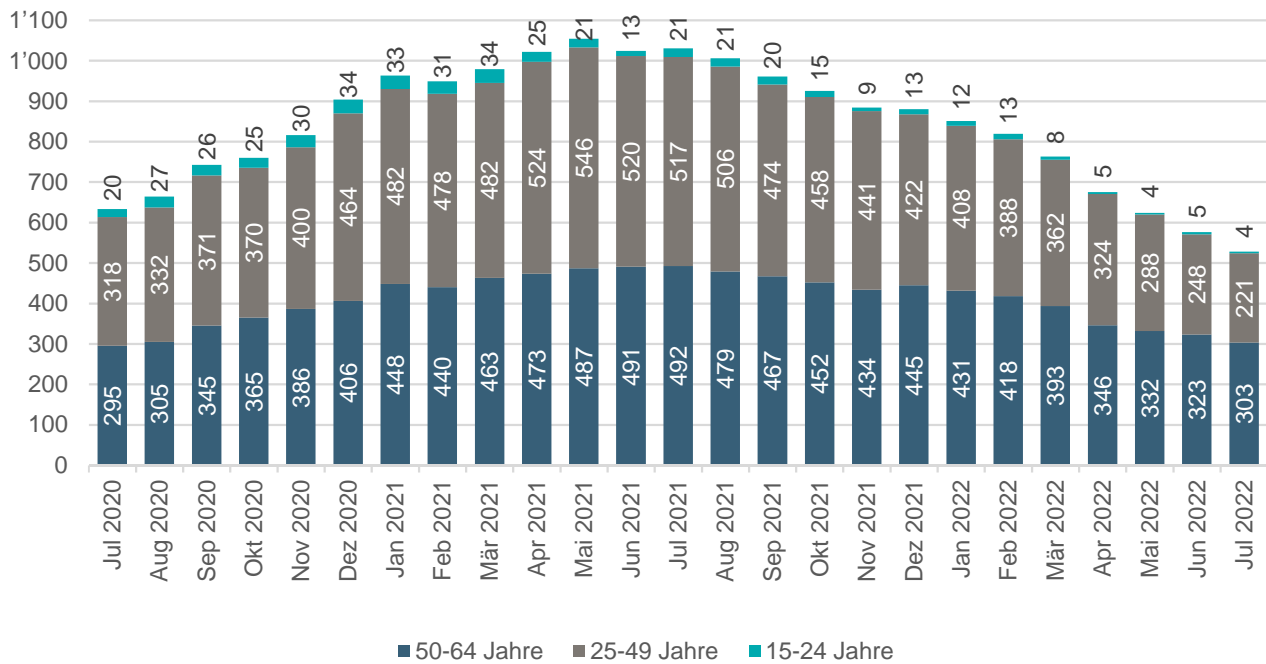
Kanton Luzern
 15-24 Jahre
 25-49 Jahre
 50-64 Jahre

Jugendarbeitslosenquoten



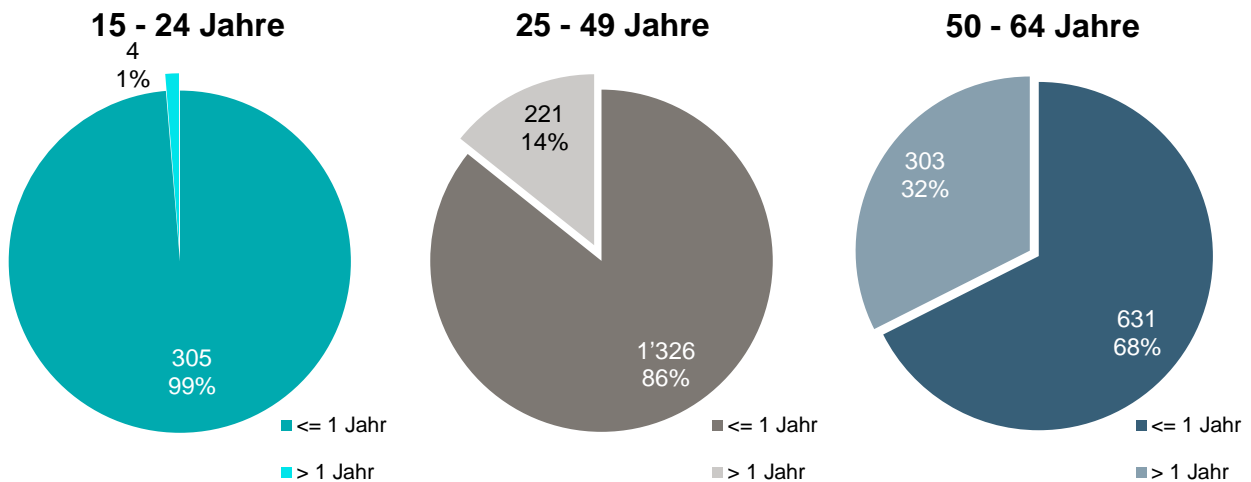
Der Begriff Jugendarbeitslose bezeichnet Arbeitslose im Alter von 15 - 24 Jahren.

Langzeitarbeitslosigkeit



Anteil Langzeitarbeitslose nach Altersgruppen

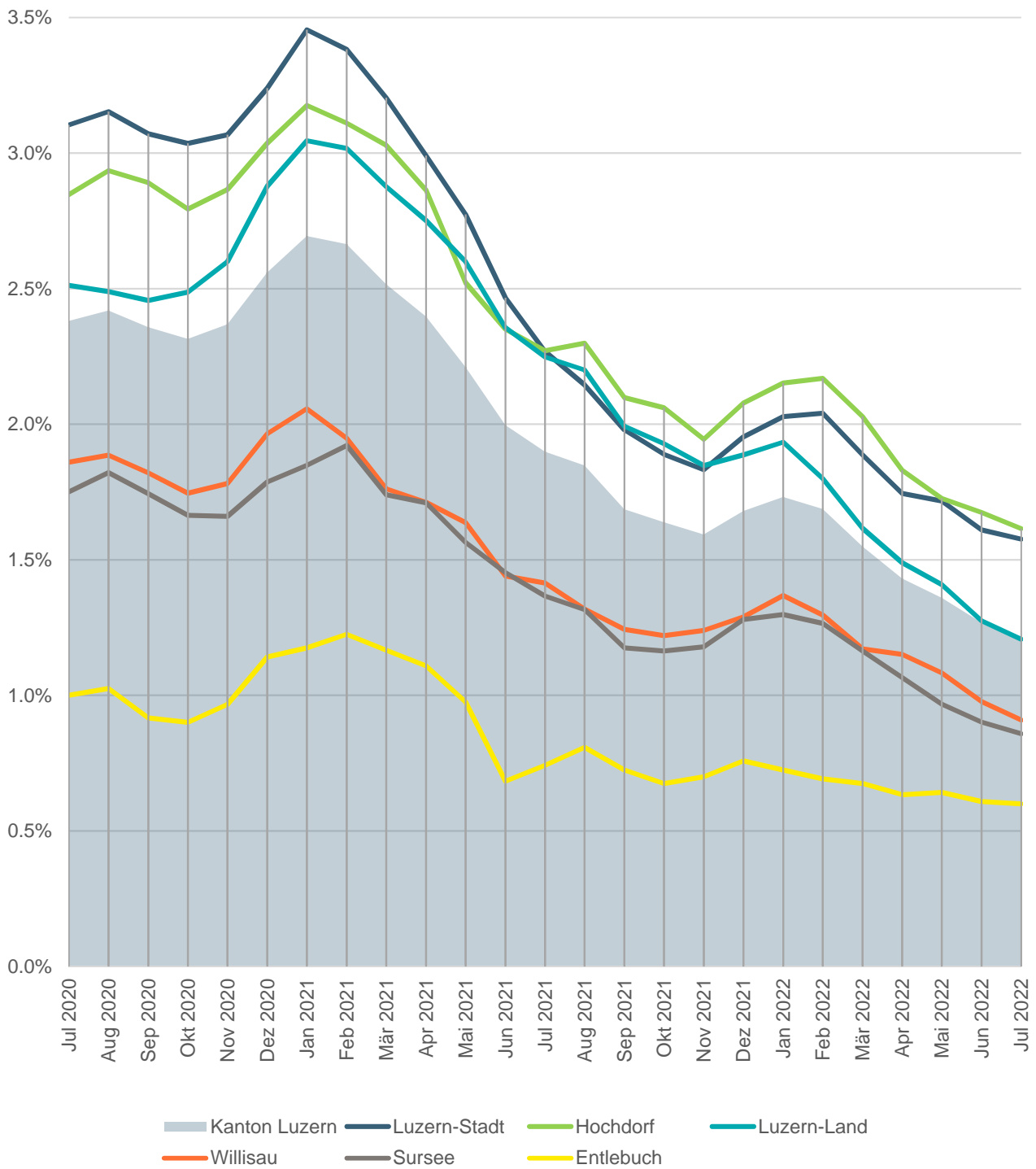
(aktueller Monat)



Langzeitarbeitslose sind Personen, die seit über einem Jahr arbeitslos sind.

Nicht aufgeführt: 65 und älter

Arbeitslosenquoten nach Wahlkreisen



Stellensuchende nach Wahlkreis und Gemeinde

[\[Gemeindezuordnung RAV\]](#)

Kanton Luzern

	Feb 2022	Mär 2022	Apr 2022	Mai 2022	Jun 2022
Gesamt	6'922	6'638	6'269	5'987	5'775

Jul 2022		
Männer	Frauen	Total
2'907	2'624	5'531

Wahlkreis Luzern-Stadt

	Feb 2022	Mär 2022	Apr 2022	Mai 2022	Jun 2022
Luzern	1'679	1'607	1'467	1'429	1'394

Jul 2022		
Männer	Frauen	Total
710	634	1'344

Wahlkreis Luzern-Land

	Feb 2022	Mär 2022	Apr 2022	Mai 2022	Jun 2022
Adligenswil	64	63	59	61	56
Buchrain	121	121	115	109	106
Dierikon	31	24	22	25	25
Ebikon	333	315	297	278	248
Gisikon	30	28	24	24	22
Greppen	15	12	7	7	7
Honau	3	4	4	3	4
Horw	193	187	175	175	168
Kriens	567	544	508	469	430
Malters	100	93	90	96	92
Meggen	92	91	91	87	81
Meierskappel	19	14	16	16	17
Root	114	109	108	105	104
Schwarzenberg	17	17	18	17	14
Udligenswil	28	26	25	23	21
Vitznau	27	19	15	13	11
Weggis	64	60	54	52	48
Total	1'818	1'727	1'628	1'560	1'454

Jul 2022		
Männer	Frauen	Total
34	19	53
41	55	96
8	16	24
124	119	243
6	14	20
2	5	7
1	2	3
84	75	159
223	199	422
39	50	89
41	40	81
5	9	14
45	51	96
10	5	15
11	10	21
6	5	11
29	21	50
709	695	1'404

Arbeitslose nach Wahlkreis und Gemeinde

Kanton Luzern

	Feb 2022	Mär 2022	Apr 2022	Mai 2022	Jun 2022
Gesamt	3'876	3'559	3'287	3'124	2'913

Jul 2022		
Männer	Frauen	Total
1'522	1'272	2'794

Wahlkreis Luzern-Stadt

	Feb 2022	Mär 2022	Apr 2022	Mai 2022	Jun 2022
Luzern	958	886	819	806	756

Jul 2022		
Männer	Frauen	Total
382	358	740

Wahlkreis Luzern-Land

	Feb 2022	Mär 2022	Apr 2022	Mai 2022	Jun 2022
Adligenswil	38	31	26	30	22
Buchrain	64	58	59	55	53
Dierikon	19	10	9	10	10
Ebikon	190	178	161	144	125
Gisikon	17	16	12	15	11
Greppen	10	7	4	4	4
Honau	2	2	2	2	2
Horw	112	107	106	103	91
Kriens	294	266	232	220	195
Malters	50	54	58	55	48
Meggen	55	46	42	40	39
Meierskappel	10	8	10	11	10
Root	60	51	55	48	47
Schwarzenberg	9	6	4	7	6
Udligenswil	15	14	13	8	11
Vitznau	18	10	7	7	8
Weggis	45	41	34	30	32
Total	1'008	905	834	789	714

Jul 2022		
Männer	Frauen	Total
17	10	27
24	28	52
4	5	9
62	54	116
2	7	9
1	4	5
0	1	1
53	30	83
98	82	180
18	23	41
24	17	41
4	5	9
22	22	44
5	2	7
7	8	15
4	3	7
16	14	30
361	315	676

Langzeitarbeitslose nach Wahlkreis und Gemeinde

Kanton Luzern

	Feb 2022	Mär 2022	Apr 2022	Mai 2022	Jun 2022
Gesamt	824	767	677	624	578

Jul 2022		
Männer	Frauen	Total
282	249	531

Wahlkreis Luzern-Stadt

	Feb 2022	Mär 2022	Apr 2022	Mai 2022	Jun 2022
Luzern	187	166	154	144	130

Jul 2022		
Männer	Frauen	Total
61	62	123

Wahlkreis Luzern-Land

	Feb 2022	Mär 2022	Apr 2022	Mai 2022	Jun 2022
Adligenswil	6	5	5	5	5
Buchrain	13	14	10	7	9
Dierikon	4	0	0	0	0
Ebikon	42	35	31	30	23
Gisikon	2	2	1	3	2
Greppen	3	4	3	3	3
Honau	1	1	1	1	1
Horw	27	26	23	24	21
Kriens	55	48	40	35	21
Malters	11	11	12	11	9
Meggen	26	24	17	16	14
Meierskappel	2	1	1	1	1
Root	14	14	10	9	9
Schwarzenberg	2	2	2	2	2
Udligenswil	4	3	3	2	2
Vitznau	4	3	3	3	3
Weggis	10	9	7	7	9
Total	226	202	169	159	134

Jul 2022		
Männer	Frauen	Total
1	4	5
2	7	9
0	0	0
8	12	20
0	1	1
1	1	2
0	1	1
10	6	16
13	7	20
6	6	12
6	2	8
0	0	0
6	3	9
1	1	2
2	1	3
1	2	3
3	4	7
60	58	118

Stellensuchende Wahlkreis Hochdorf

	Feb 2022	Mär 2022	Apr 2022	Mai 2022	Jun 2022	Jul 2022		
						Männer	Frauen	Total
Aesch	17	14	13	13	16	10	5	15
Ballwil	32	26	27	26	23	11	12	23
Emmen	1'011	985	949	915	902	476	375	851
Ermensee	18	12	15	16	16	9	5	14
Eschenbach	46	45	45	41	45	19	22	41
Hitzkirch	82	84	79	70	69	35	33	68
Hochdorf	175	162	156	146	139	67	58	125
Hohenrain	17	17	11	12	11	6	7	13
Inwil	42	42	38	38	33	13	15	28
Rain	30	32	29	27	25	11	15	26
Römerswil	11	11	9	9	9	6	5	11
Rothenburg	99	102	103	93	90	49	41	90
Schongau	7	9	8	9	8	3	6	9
Total	1'587	1'541	1'482	1'415	1'386	715	599	1'314

Stellensuchende Wahlkreis Sursee

	Feb 2022	Mär 2022	Apr 2022	Mai 2022	Jun 2022	Jul 2022		
						Männer	Frauen	Total
Beromünster	87	84	80	75	76	35	35	70
Büron	63	58	59	55	52	28	22	50
Buttisholz	15	12	12	10	14	11	7	18
Eich	16	16	16	13	12	5	8	13
Geuensee	51	53	47	38	37	19	13	32
Grosswangen	27	27	26	24	23	8	15	23
Hildisrieden	28	27	24	26	22	11	6	17
Knutwil	30	28	24	21	26	11	10	21
Mauensee	5	5	6	5	6	5	1	6
Neuenkirch	90	88	87	70	71	35	40	75
Nottwil	45	46	47	39	40	18	21	39
Oberkirch	43	43	42	38	38	22	14	36
Rickenbach	68	67	61	54	52	29	25	54
Ruswil	78	67	61	63	57	30	24	54
Schenkon	22	26	28	26	26	17	9	26
Schlierbach	9	11	10	10	8	4	2	6
Sempach	33	31	29	25	22	14	6	20
Sursee	150	141	143	142	136	70	50	120
Triengen	89	91	83	75	71	30	37	67
Total	949	921	885	809	789	402	345	747

Arbeitslose Wahlkreis Hochdorf

	Feb 2022	Mär 2022	Apr 2022	Mai 2022	Jun 2022	Jul 2022		
						Männer	Frauen	Total
Aesch	9	8	7	8	9	3	1	4
Ballwil	19	14	14	12	14	8	6	14
Emmen	546	510	474	434	428	228	176	404
Ermensee	11	8	10	9	8	6	3	9
Eschenbach	25	20	22	19	20	13	11	24
Hitzkirch	44	45	38	37	38	24	13	37
Hochdorf	108	94	87	82	72	39	32	71
Hohenrain	12	12	6	7	4	3	1	4
Inwil	21	20	14	20	19	6	9	15
Rain	13	15	12	14	15	5	9	14
Römerswil	4	5	5	6	4	2	1	3
Rothenburg	61	64	48	47	42	30	20	50
Schongau	3	4	2	2	3	2	1	3
Total	876	819	739	697	676	369	283	652

Arbeitslose Wahlkreis Sursee

	Feb 2022	Mär 2022	Apr 2022	Mai 2022	Jun 2022	Jul 2022		
						Männer	Frauen	Total
Beromünster	55	51	50	46	44	23	21	44
Büron	32	31	25	25	29	15	9	24
Buttisholz	12	9	7	6	7	8	1	9
Eich	15	13	11	9	8	3	5	8
Geuensee	33	31	21	23	21	13	4	17
Grosswangen	16	18	16	12	10	2	8	10
Hildisrieden	15	14	13	11	10	8	1	9
Knutwil	18	17	10	8	7	3	2	5
Mauensee	1	1	1	1	2	3	0	3
Neuenkirch	49	43	45	35	34	19	20	39
Nottwil	27	24	25	20	21	8	11	19
Oberkirch	25	23	21	20	16	11	5	16
Rickenbach	39	37	29	28	23	15	12	27
Ruswil	54	35	37	36	27	14	10	24
Schenkon	16	16	17	12	14	8	2	10
Schlierbach	4	6	5	5	4	3	1	4
Sempach	13	15	15	13	9	6	2	8
Sursee	77	73	75	73	69	38	24	62
Triengen	55	54	45	42	41	19	20	39
Total	556	511	468	425	396	219	158	377

Langzeitarbeitslose Wahlkreis Hochdorf

	Feb 2022	Mär 2022	Apr 2022	Mai 2022	Jun 2022
Aesch	3	3	3	4	4
Ballwil	6	6	6	5	4
Emmen	129	124	109	100	95
Ermensee	4	4	4	3	3
Eschenbach	5	4	4	2	1
Hitzkirch	7	9	9	9	8
Hochdorf	25	21	21	18	20
Hohenrain	5	6	4	3	1
Inwil	7	7	3	3	3
Rain	2	2	2	2	4
Römerswil	3	4	4	4	2
Rothenburg	17	14	11	9	11
Schongau	0	0	0	1	1
Total	213	204	180	163	157

Jul 2022		
Männer	Frauen	Total
2	1	3
3	1	4
46	40	86
2	1	3
2	0	2
7	3	10
8	7	15
1	0	1
1	1	2
2	1	3
0	1	1
5	4	9
1	0	1
80	60	140

Langzeitarbeitslose Wahlkreis Sursee

	Feb 2022	Mär 2022	Apr 2022	Mai 2022	Jun 2022
Beromünster	13	13	13	10	9
Büron	2	3	3	6	6
Buttisholz	1	0	0	1	1
Eich	3	2	3	2	3
Geuensee	10	9	5	4	6
Grosswangen	4	5	5	4	3
Hildisrieden	5	3	2	2	1
Knutwil	4	3	2	1	1
Mauensee	1	1	1	0	0
Neuenkirch	11	10	7	3	3
Nottwil	6	7	6	7	10
Oberkirch	3	5	4	5	5
Rickenbach	4	5	6	5	5
Ruswil	10	8	8	8	6
Schenkon	6	5	5	3	3
Schlierbach	2	2	2	2	1
Sempach	4	5	4	4	4
Sursee	15	18	17	13	12
Triengen	13	17	13	12	11
Total	117	121	106	92	90

Jul 2022		
Männer	Frauen	Total
4	5	9
3	3	6
1	0	1
1	2	3
5	1	6
1	1	2
0	0	0
0	0	0
0	0	0
4	2	6
1	6	7
2	3	5
4	2	6
4	1	5
3	0	3
0	1	1
3	0	3
7	7	14
9	3	12
52	37	89

Stellensuchende Wahlkreis Entlebuch

	Feb 2022	Mär 2022	Apr 2022	Mai 2022	Jun 2022	Jul 2022		
						Männer	Frauen	Total
Doppleschwand	4	3	3	3	4	2	3	5
Entlebuch	14	12	8	8	7	6	4	10
Escholzmatt-Marbach	21	20	22	19	20	11	7	18
Flühli	7	4	3	4	4	4	0	4
Hasle	8	6	7	7	8	7	2	9
Romoos	1	1	1	1	1	2	1	3
Schüpfheim	19	18	16	15	17	8	13	21
Werthenstein	19	20	18	16	19	9	10	19
Wolhusen	58	59	56	61	57	33	19	52
Total	151	143	134	134	137	82	59	141

Stellensuchende Wahlkreis Willisau

	Feb 2022	Mär 2022	Apr 2022	Mai 2022	Jun 2022	Jul 2022		
						Männer	Frauen	Total
Alberswil	6	4	4	3	2	1	1	2
Altbüron	14	15	14	12	10	5	5	10
Altishofen	16	16	14	14	15	4	10	14
Dagmersellen	76	71	71	69	61	32	24	56
Egolzwil	20	17	13	12	14	8	7	15
Ettiswil	20	17	19	19	17	11	5	16
Fischbach	4	4	4	5	4	3	0	3
Grossdietwil	11	10	8	10	9	5	4	9
Hergiswil	6	4	5	4	2	3	0	3
Luthern	5	5	4	4	5	3	4	7
Menznau	20	19	22	21	22	15	7	22
Nebikon	50	51	48	43	42	17	19	36
Pfaffnau	51	51	51	49	42	18	18	36
Reiden	161	148	139	126	127	59	69	128
Roggliwil	7	8	5	4	4	3	2	5
Schötz	83	83	74	69	64	22	37	59
Ufhusen	5	7	7	8	9	6	1	7
Wauwil	38	36	37	29	31	16	13	29
Wikon	27	25	28	40	38	17	13	30
Willisau	93	84	83	80	81	32	47	79
Zell	25	24	23	19	16	9	6	15
Total	738	699	673	640	615	289	292	581

Arbeitslose Wahlkreis Entlebuch

	Feb 2022	Mär 2022	Apr 2022	Mai 2022	Jun 2022	Jul 2022		
						Männer	Frauen	Total
Doppleschwand	4	3	3	2	2	2	1	3
Entlebuch	7	8	5	5	4	4	2	6
Escholzmatt-Marbach	9	8	7	6	7	4	3	7
Flühli	2	2	1	1	2	1	0	1
Hasle	4	3	4	5	4	4	2	6
Romoos	0	0	1	1	1	2	1	3
Schüpfheim	11	9	8	8	8	2	7	9
Werthenstein	14	11	10	8	6	0	4	4
Wolhusen	32	37	37	41	39	21	12	33
Total	83	81	76	77	73	40	32	72

Arbeitslose Wahlkreis Willisau

	Feb 2022	Mär 2022	Apr 2022	Mai 2022	Jun 2022	Jul 2022		
						Männer	Frauen	Total
Alberswil	4	1	0	1	0	0	0	0
Altbüron	4	4	4	3	4	1	4	5
Altishofen	11	9	9	7	6	3	3	6
Dagmersellen	36	34	33	27	25	17	8	25
Egolzwil	11	9	6	6	6	2	3	5
Ettiswil	9	6	7	6	5	3	3	6
Fischbach	3	1	1	1	2	1	0	1
Grossdietwil	6	6	5	6	6	3	2	5
Hergiswil	3	2	3	2	1	3	0	3
Luthern	1	2	1	0	1	0	2	2
Menznau	16	12	15	10	13	7	4	11
Nebikon	28	28	26	19	18	8	10	18
Pfaffnau	24	26	26	32	25	12	10	22
Reiden	81	76	74	67	63	34	29	63
Roggliwil	3	3	2	2	2	1	1	2
Schötz	41	40	30	37	29	13	11	24
Ufhusen	3	4	6	5	5	2	1	3
Wauwil	27	25	26	19	15	9	3	12
Wikon	17	15	19	29	29	11	9	20
Willisau	54	44	47	43	37	18	21	39
Zell	13	10	11	8	6	3	2	5
Total	395	357	351	330	298	151	126	277

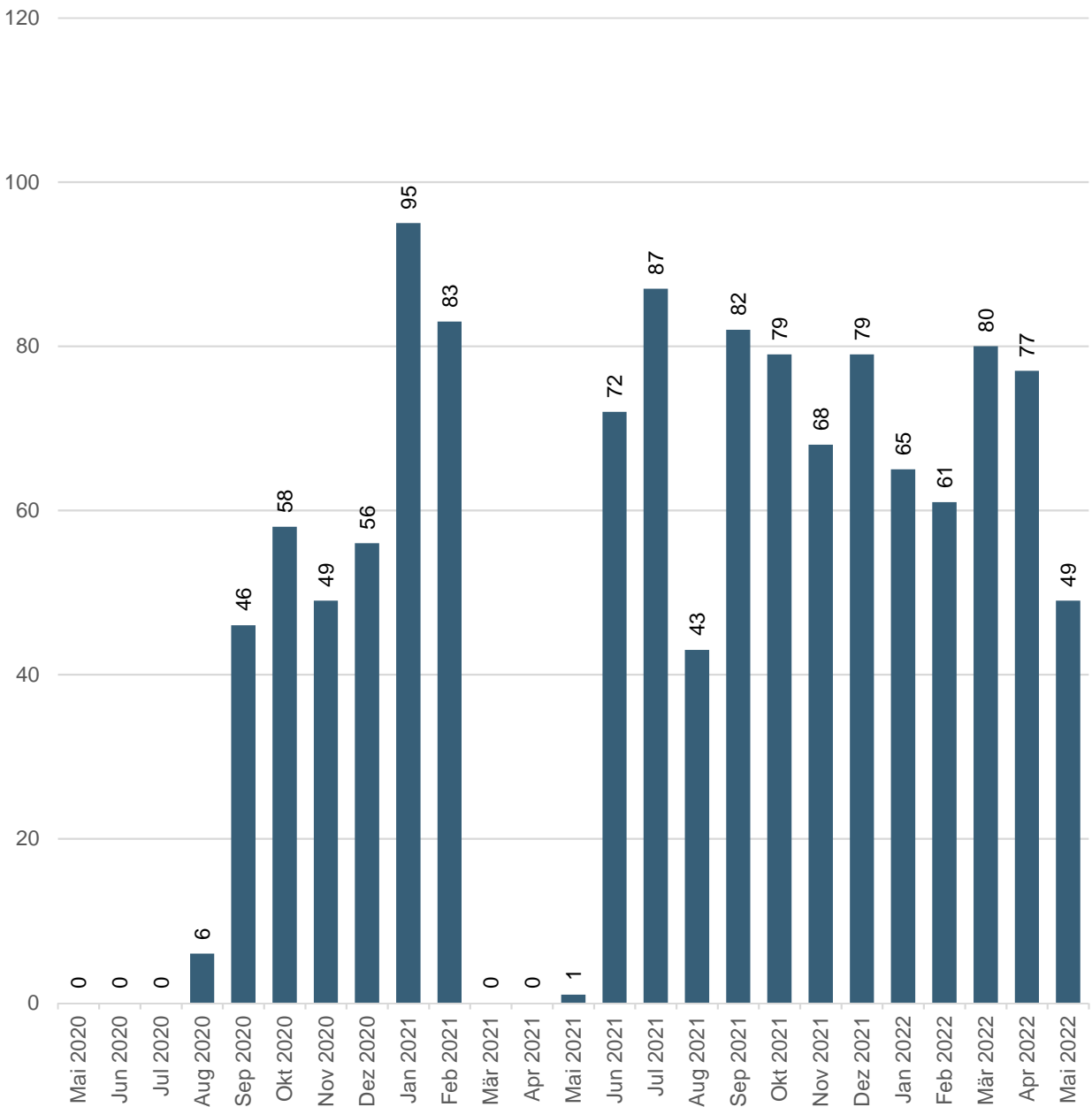
Langzeitarbeitslose Wahlkreis Entlebuch

	Feb 2022	Mär 2022	Apr 2022	Mai 2022	Jun 2022	Jul 2022		
						Männer	Frauen	Total
Doppleschwand	1	1	0	0	0	0	0	0
Entlebuch	0	0	0	0	0	0	0	0
Escholzmatt-Marbach	1	1	1	1	1	0	1	1
Flühli	1	1	0	0	0	0	0	0
Hasle	0	0	1	1	1	1	1	2
Romoos	0	0	0	0	0	0	0	0
Schüpfheim	0	0	0	0	0	0	0	0
Werthenstein	3	2	1	2	1	0	1	1
Wolhusen	7	6	4	4	4	1	2	3
Total	13	11	7	8	7	3	4	7

Langzeitarbeitslose Wahlkreis Willisau

	Feb 2022	Mär 2022	Apr 2022	Mai 2022	Jun 2022	Jul 2022		
						Männer	Frauen	Total
Alberswil	0	0	0	0	0	0	0	0
Altbüron	1	1	1	0	1	0	1	1
Altishofen	0	0	0	0	0	0	0	0
Dagmersellen	8	7	8	5	4	1	3	4
Egolzwil	3	3	3	2	2	1	2	3
Ettiswil	4	1	1	2	1	0	1	1
Fischbach	1	0	0	0	1	1	0	1
Grossdietwil	0	0	1	1	0	0	0	0
Hergiswil	0	0	0	0	1	1	0	1
Luthern	0	0	0	0	0	0	0	0
Menznau	4	5	4	3	3	3	0	3
Nebikon	5	6	4	5	3	1	2	3
Pfaffnau	8	5	4	4	3	1	2	3
Reiden	11	11	14	14	15	7	6	13
Roggliwil	0	1	1	1	1	1	0	1
Schötz	7	7	5	9	7	3	3	6
Ufhusen	1	1	1	0	1	0	1	1
Wauwil	3	2	2	3	3	1	0	1
Wikon	3	4	4	2	3	0	2	2
Willisau	7	7	5	5	9	4	4	8
Zell	2	2	3	2	2	1	1	2
Total	68	63	61	58	60	26	28	54

Aussteuerungen



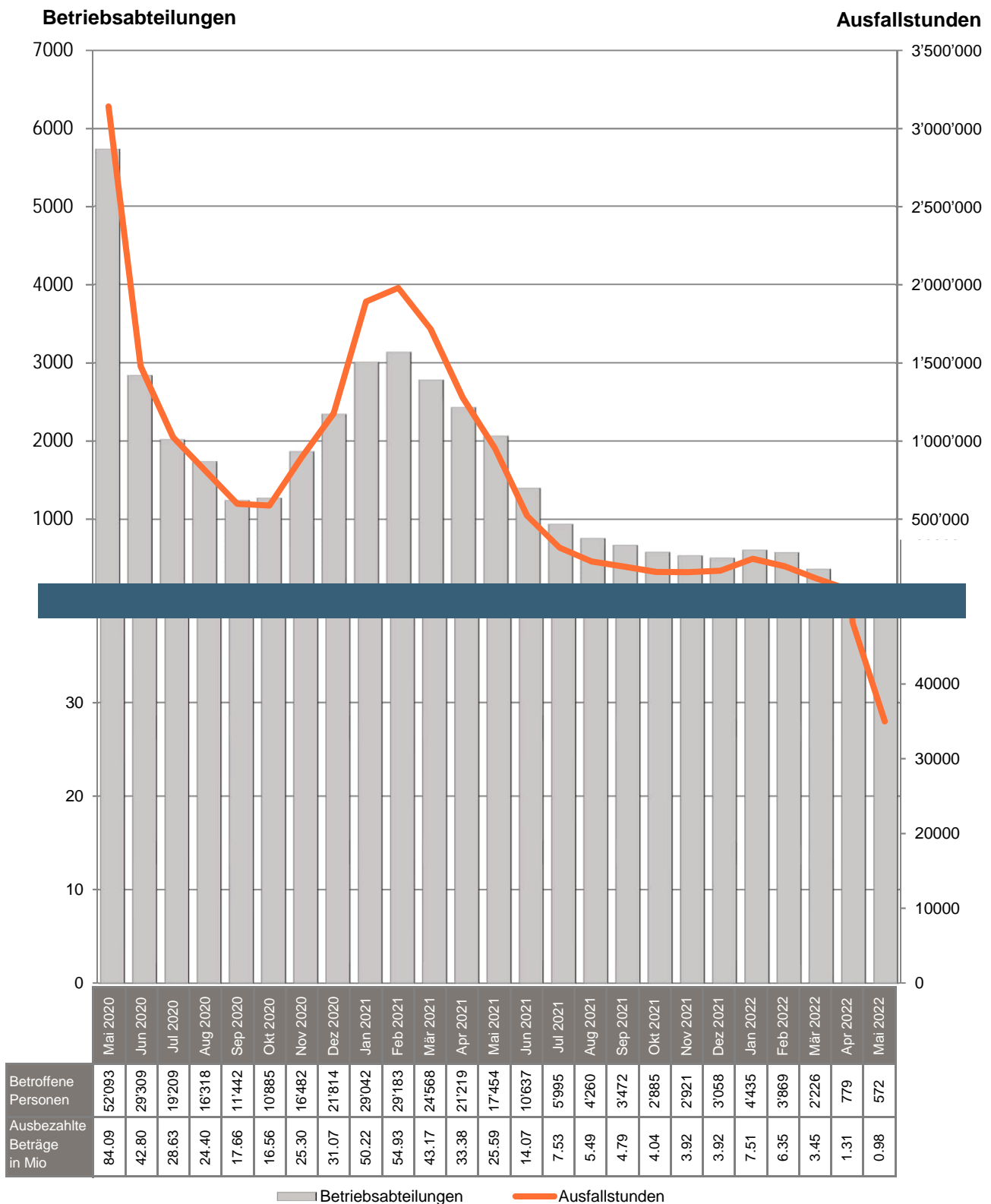
Bei den Ausgesteuerten handelt es sich um Personen, die entweder ihren Höchstanspruch auf Taggelder ausgeschöpft haben, oder deren Anspruch auf Arbeitslosentaggelder nach Ablauf der zweijährigen Rahmenfrist erloschen ist und die anschliessend keine neue Rahmenfrist eröffnen können.

Die Aussteuerung erfolgt in dem Monat, in dem das letzte Taggeld bezogen worden ist.

Um Aussteuerungen in Folge des Coronavirus zu vermeiden, haben gem. bundesrätlichen Beschluss vom 25. März 2020, alle anspruchsberechtigten Personen maximal 120 zusätzlichen Taggelder erhalten.

Kurzarbeit Arbeitslosenkasse 03: Luzern

[\[Link zum Thema\]](#)

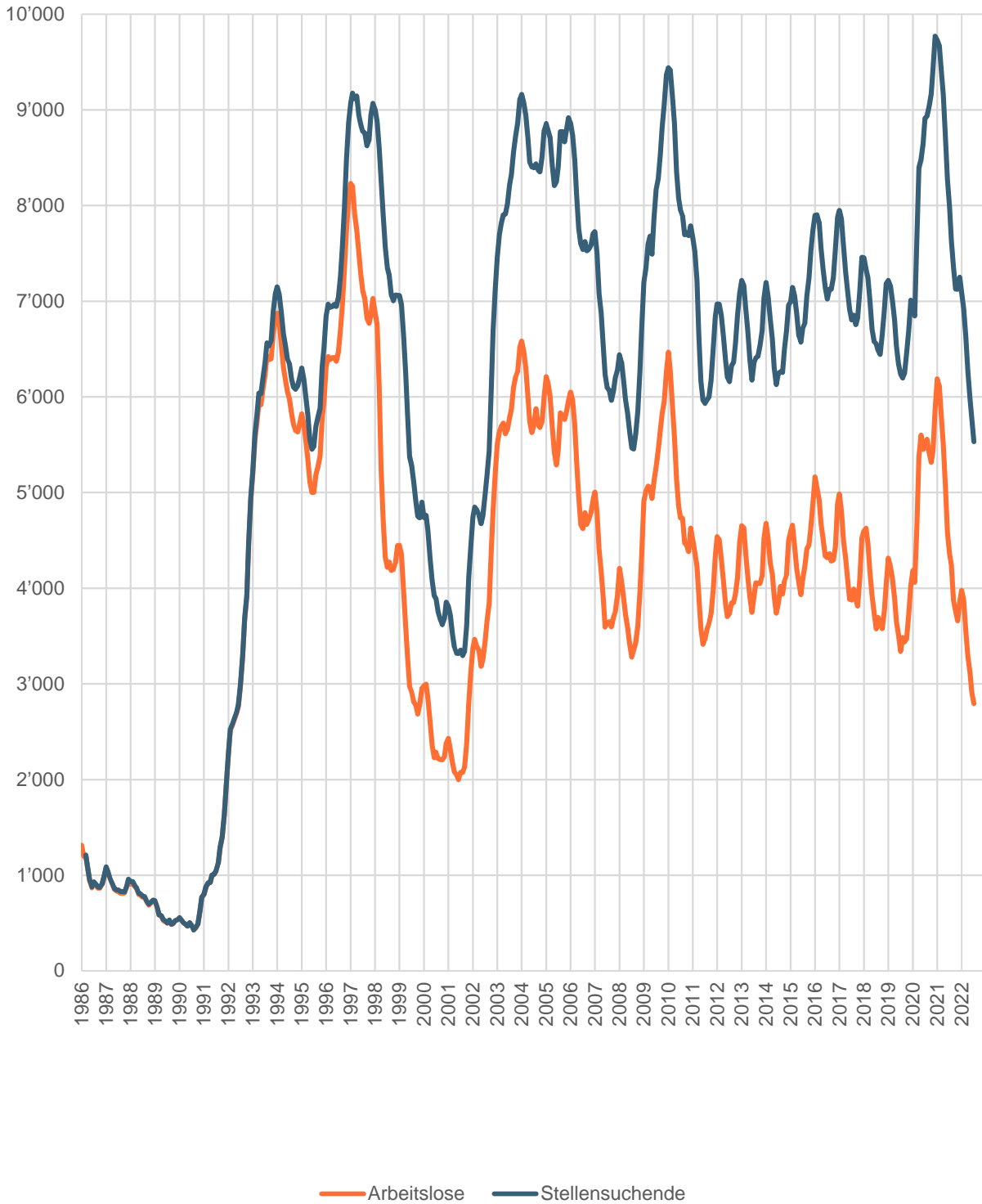


Unter Kurzarbeit versteht man eine vorübergehende Kürzung der Arbeitszeit oder eine vollständige temporäre Betriebseinstellung mit entsprechender Lohnkürzung, wobei das Arbeitsverhältnis weiter dauert.

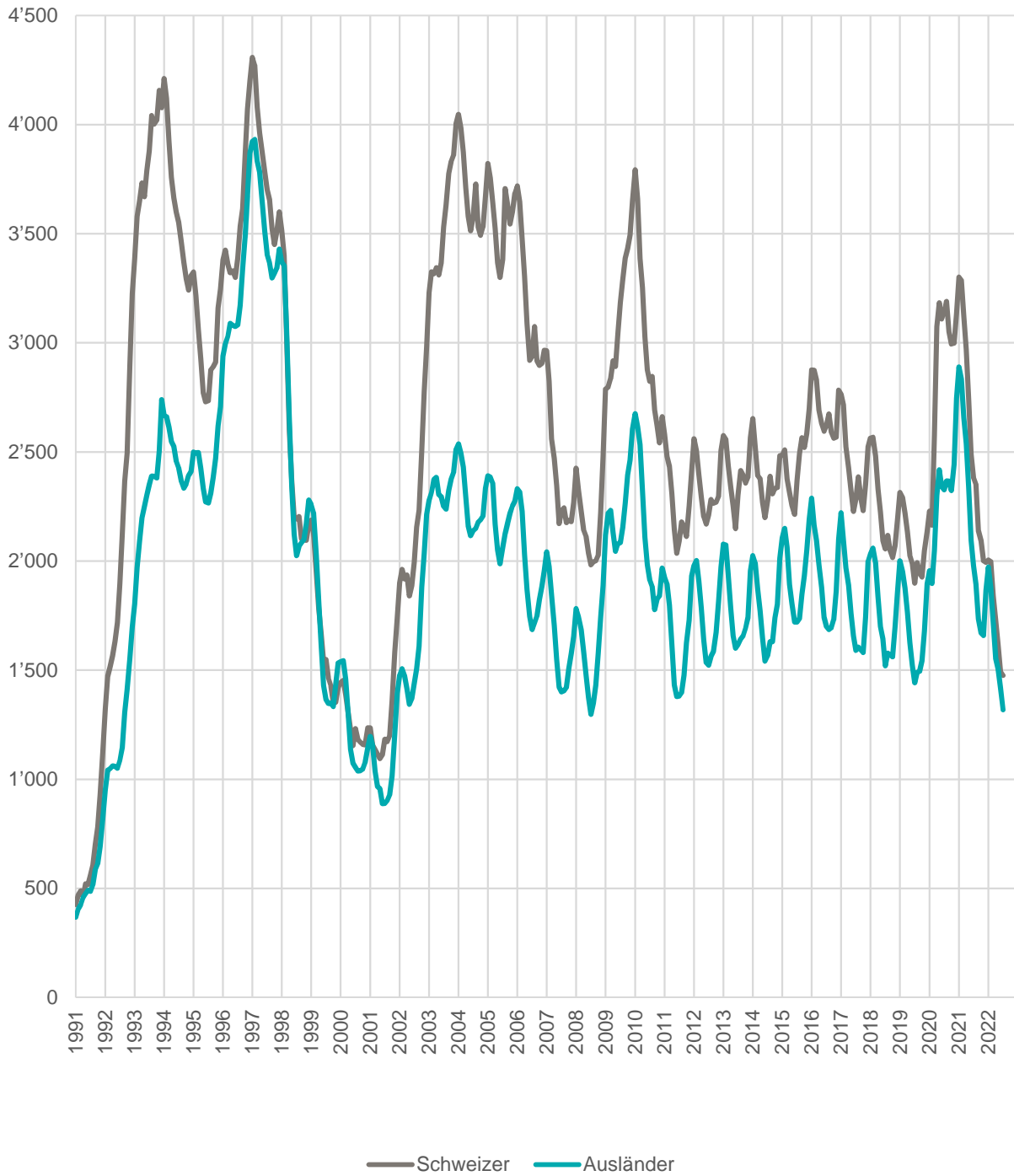
Infolge des Coronavirus sind die Zahlen im März 2020 extrem angestiegen. Um die Werte grafisch darstellen zu können wurden die Y-Achsen unterbrochen.

Langzeitentwicklungen im Arbeitsmarkt

Stellensuchende und Arbeitslose



Arbeitslose Schweizer und Ausländer



Arbeitsbedingungen

[\[Link zum Thema\]](#)

Kennzahlen im Überblick

Beschreibung	Aktuell Jul 2022	Vorjahr Jul 2021	Kummuliert 2022
Planbegutachtungen / -genehmigungen für gewerbliche und industrielle Bauprojekte	77	110	516
Arbeitszeitgesuche für vorübergehende Nacht- oder Sonntagsarbeit	59	45	362
Meldungen Schwarzarbeit	82	66	411
Meldungen von Dienstleistungserbringern aus der EU	2'296	2'231	14'695

Meldungen Schwarzarbeit

Verdachtsmomente und Hinweise auf mögliche Schwarzarbeit können von Privatpersonen, Firmen und Arbeitsstellen gemeldet werden. Dabei ist es unerheblich ob der Verdacht schon erhärtet ist oder nur einzelne Hinweise vorhanden sind.

Als Schwarzarbeit werden Verstösse von erwerbstätigen Personen gegen die Melde- und Bewilligungspflichten gemäss Sozialversicherungs-, Ausländer- und Quellensteuerrecht bezeichnet.

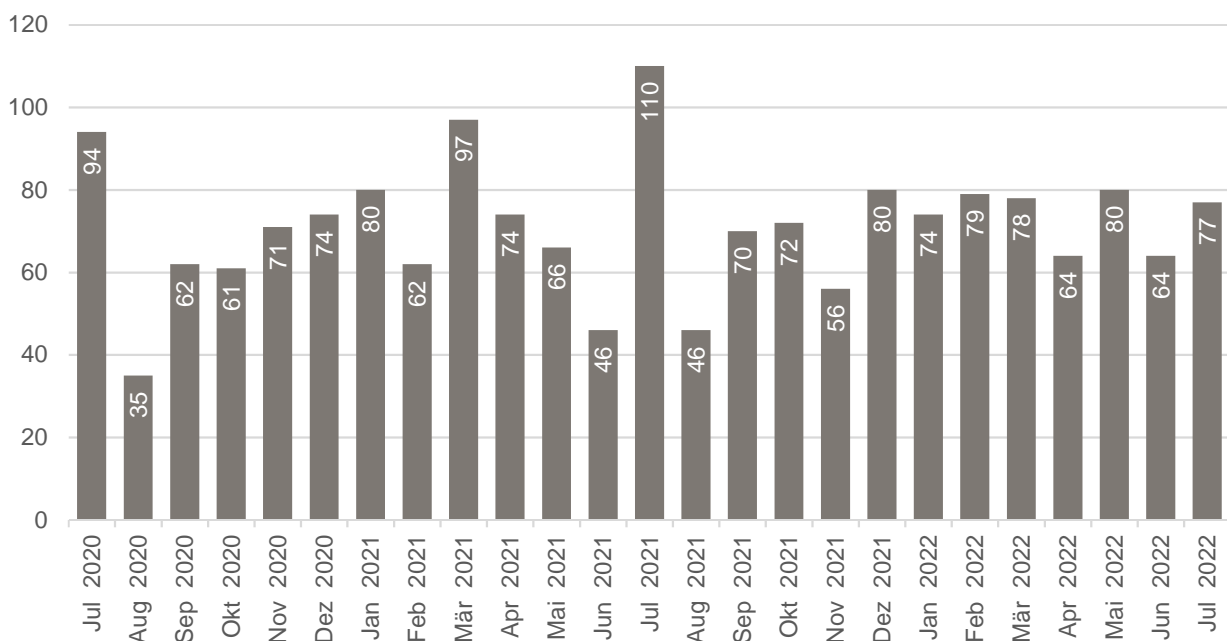
Meldungen von Dienstleistungserbringern aus der EU

Die Meldungen von Dienstleistungserbringern umfassen Einsätze von EU/EFTA-Bürgern bis max. 90 Kalendertage pro Person und Kalenderjahr in der Schweiz.

Entwicklungen

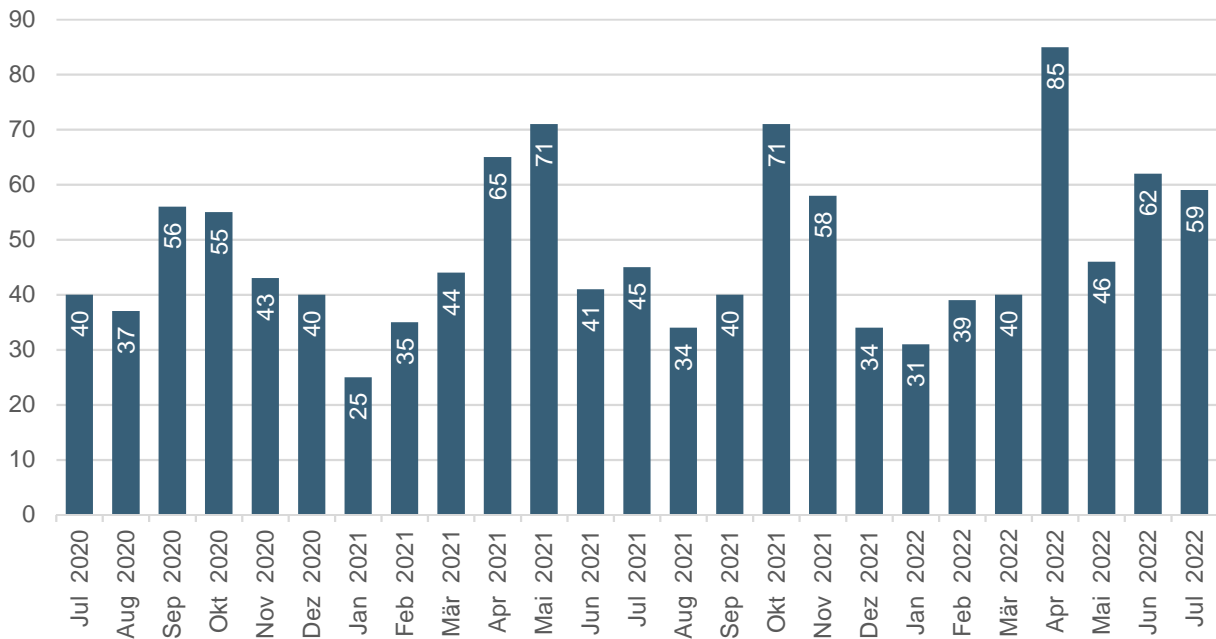
Planbegutachtungen / -genehmigungen

[\[Link zum Thema\]](#)



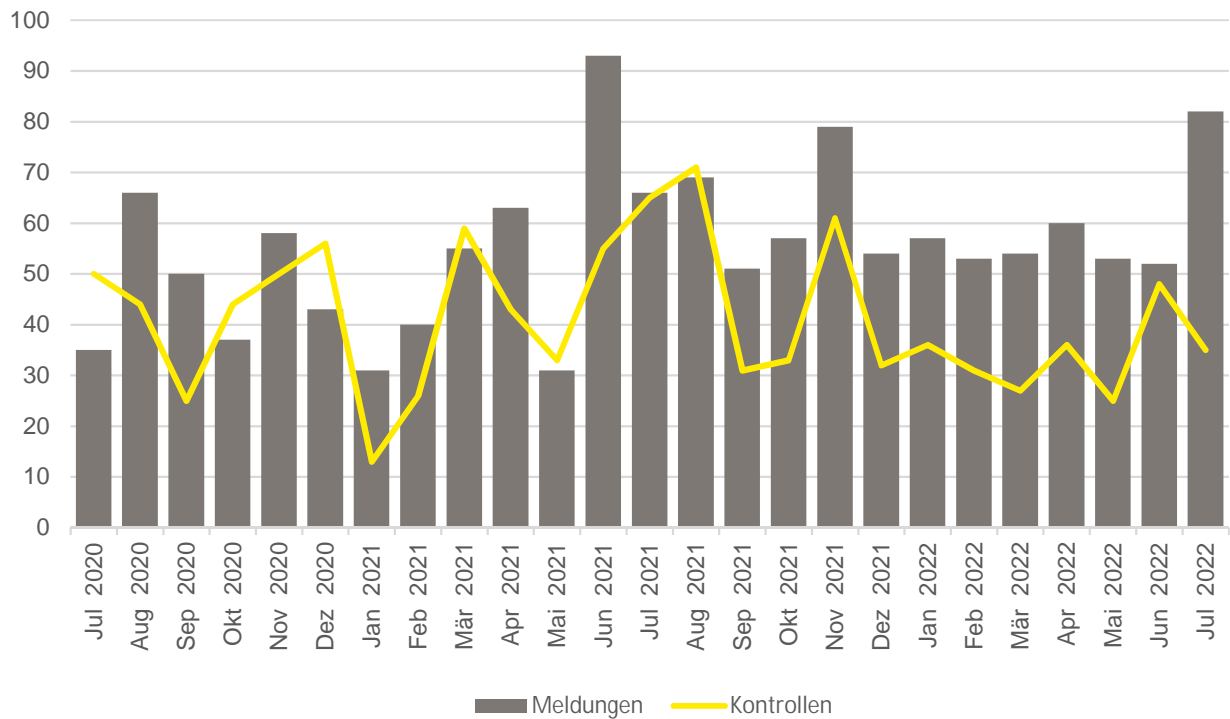
Arbeitszeitgesuche

[\[Link zum Thema\]](#)



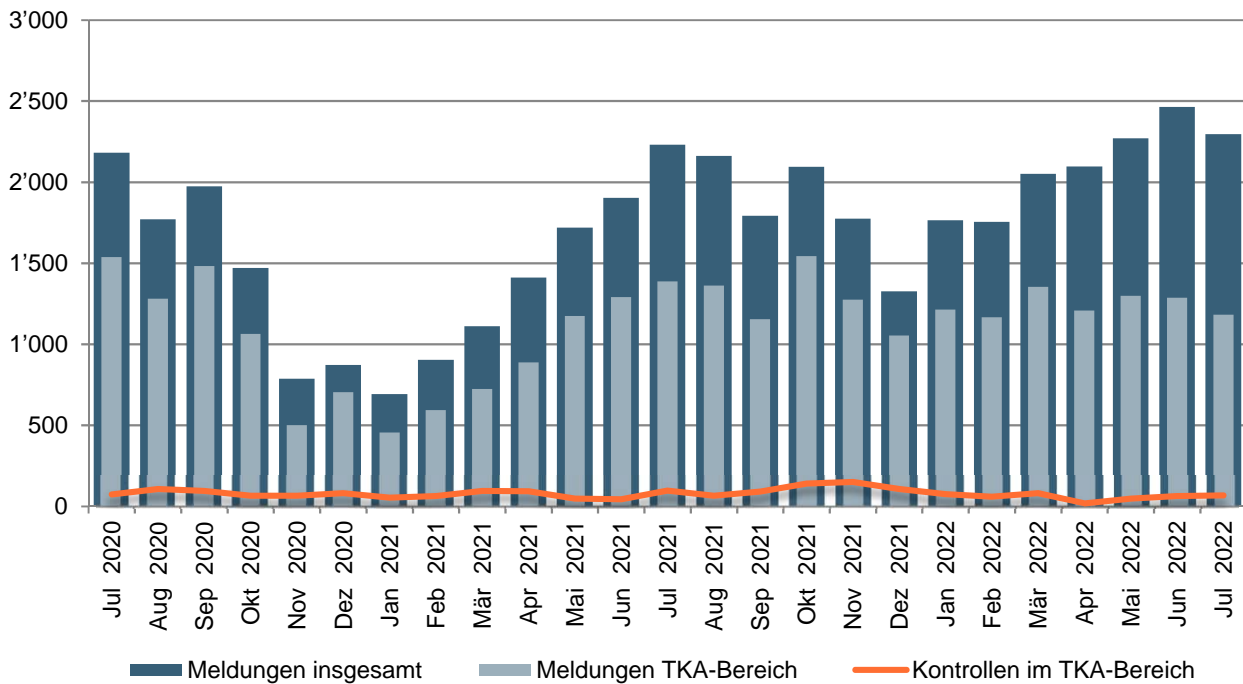
Schwarzarbeit

[\[Link zum Thema\]](#)



Dienstleistungserbringer aus der EU

[\[Link zum Thema\]](#)



TKA

Tripartite Kommission Arbeitsmarkt

Zuständigkeitsbereich der TKA

Die TKA ist unter anderem zuständig für die Kontrollen der Lohn- und Arbeitsbedingungen von Dienstleistern aus der EU, welche in Branchen ohne allgemein verbindlich erklärten Gesamtarbeitsvertrag tätig sind.

Eine durchgeführte Kontrolle kann mehrere Personen umfassen.

Hinweis

Aufgrund einer Änderung der Kontrollerfassung fällt die Anzahl Kontrollen im TKA-Bereich tiefer aus als gewohnt.

Erläuterungen & Definitionen

Arbeitsmarkt

Stellensuchende	Alle arbeitslosen und nichtarbeitslosen Personen, welche bei einem Regionalen Arbeitsvermittlungszentrum (RAV) registriert sind und eine Stelle suchen.
Arbeitslose	Personen, welche bei einem Regionalen Arbeitsvermittlungszentrum (RAV) registriert sind, keine Stelle haben und <u>per sofort vermittelbar</u> sind. Dabei ist unerheblich, ob diese Personen eine Arbeitslosenentschädigung beziehen oder nicht. Ganzarbeitslose suchen eine Vollzeitstelle; teilweise Arbeitslose eine Teilzeitstelle.
Nichtarbeitslose Stellensuchende	Personen, die bei einem Regionalen Arbeitsvermittlungszentrum (RAV) registriert, jedoch im Unterschied zu den Arbeitslosen entweder nicht sofort vermittelbar sind oder aber über eine Arbeit verfügen. Die registrierten nichtarbeitslosen Stellensuchenden entsprechen der Differenz zwischen dem Total der registrierten Stellensuchenden und den Arbeitslosen. Als Kategorien der registrierten nichtarbeitslosen Stellensuchenden werden die Anzahl Personen in Programmen zur vorübergehenden Beschäftigung, in Umschulung oder Weiterbildung, im Zwischenverdienst sowie Übrige ausgewiesen.
Programme zur vorübergehenden Beschäftigung (PvB)	Von der Arbeitslosenversicherung finanzierte Programme mit dem Zweck, die berufliche Eingliederung bzw. Wiedereingliederung der Versicherten zu erleichtern. Sie ermöglichen den Teilnehmenden, ihre beruflichen Qualifikationen zu erhalten und neue Fähigkeiten zu fördern. Die vorübergehende Beschäftigung kann auch im Rahmen von Berufspraktika in Unternehmen und in der Verwaltung oder in Motivationssemestern für Schulabgänger erfolgen.
Umschulung / Weiterbildung	Umschulungs- und Weiterbildungsmaßnahmen (Kurse) bezwecken die rasche und wesentliche Verbesserung der Vermittlungsfähigkeit einer versicherten Person auf dem Arbeitsmarkt. Die Massnahme kann auch als Ausbildungspraktikum bei einer Unternehmung oder im Rahmen einer Übungsfirma erfolgen.
Zwischenverdienst	Als Zwischenverdienst gilt jedes Einkommen aus selbständiger oder unselbständiger Erwerbstätigkeit, das ein Bezüger von Arbeitslosenentschädigung zur Vermeidung oder Verringerung der Arbeitslosigkeit in der Bezugsperiode erzielt.
Übrige nichtarbeitslose Stellensuchende	Dazu gehören Personen mit Einarbeitungszuschüssen, mit Pendler- und Wochen-aufenthalterbeiträgen, mit Leistungen zur Förderung der selbständigen Erwerbstätigkeit sowie Personen, die wegen Krankheit/Unfall, Militärdienst oder aus anderen Gründen nicht sofort vermittelbar sind und Personen während der Kündigungsfrist.
Vermittlungsfähigkeit	Der Arbeitslose ist vermittlungsfähig, wenn er bereit, in der Lage und berechtigt ist, eine zumutbare Arbeit anzunehmen.
Bestände	Anzahl am Stichtag. Als Stichtag gilt der letzte Tag des Monats.
Zugänge / Abgänge	Zugänge bezeichnen die Summe der Neuanmeldungen in den Erwerbsstatus ‚arbeitslos‘ plus die Mutationen von ‚nichtarbeitslos‘ auf ‚arbeitslos‘. Entsprechend setzen sich die Abgänge zusammen aus den Abmeldungen der Arbeitslosen und den Mutationen von ‚arbeitslos‘ auf ‚nichtarbeitslos‘.
Stellensuchendenquote	Die Stellensuchendenquote errechnet sich aus der Division "Anzahl stellensuchende Personen" am Stichtag geteilt durch die Anzahl der Erwerbspersonen. (LU: 229'730 Erwerbspersonen; CH: 4'597'259 gemäss SE Pooling 2018_2020)
Arbeitslosenquote	Die Arbeitslosenquote errechnet sich aus der Division "Anzahl arbeitslose Personen" am Stichtag geteilt durch die Anzahl der Erwerbspersonen. (LU: 229'730 Erwerbspersonen; CH: 4'597'259 gemäss SE Pooling 2018_2020)
Jugendarbeitslose	Arbeitslose Personen im Alter von 15 - 24 Jahren.
Langzeitarbeitslose	Personen, die seit über einem Jahr arbeitslos sind.
Schutzstatus S	Mit dem Schutzstatus S kann einer bestimmten Personengruppe für die Dauer einer schweren Gefährdung, insbesondere während eines Krieges, kollektiv Schutz gewährt werden. Das Aufenthaltsrecht in der Schweiz ist auf ein Jahr befristet, kann aber verlängert werden. Der Status S ermöglicht es den Schutzbedürftigen auch, Familienangehörige nachzuziehen. Er entspricht weitgehend jener Lösung, welche die EU-Mitgliedstaaten beschlossen haben.

<p>Aussteuerung</p>	<p>Bei den Ausgesteuerten handelt es sich um Personen, die entweder ihren Höchstanspruch auf Taggelder ausgeschöpft haben, oder deren Anspruch auf Arbeitslosentaggelder nach Ablauf der zweijährigen Rahmenfrist erloschen ist, und die anschliessend keine neue Rahmenfrist eröffnen können.</p> <p>Die Aussteuerung erfolgt in dem Monat, in dem das letzte Taggeld bezogen worden ist.</p> <p>Aus praktischen Gründen, die mit den Auszahlungen im Zusammenhang stehen, sind die Daten erst nach einer Frist von zwei Monaten verfügbar.</p>
<p>Kurzarbeit</p>	<p>Unter Kurzarbeit versteht man eine vorübergehende Kürzung der Arbeitszeit oder eine vollständige temporäre Betriebseinstellung mit entsprechender Lohnkürzung, wobei das Arbeitsverhältnis weiter dauert.</p> <p>Ebenfalls als solche berücksichtigt werden Arbeitsausfälle als Folge behördlicher Massnahmen oder anderer nicht vom Arbeitgeber zu vertretender Umstände. Im Einzelfall kann auch eine einzelne Betriebsabteilung einem Betrieb gleichgestellt werden.</p> <p>Die Einführung von Kurzarbeit in einem Betrieb soll vorübergehende Beschäftigungseinbrüche ausgleichen und die Arbeitsplätze erhalten. Die Kurzarbeitsentschädigung bietet somit den Unternehmern eine Alternative zu Entlassungen.</p> <p>Statistisch erfasst wird die <u>abgerechnete und ausbezahlte Kurzarbeit</u>. Aus praktischen Gründen, die mit den Auszahlungen im Zusammenhang stehen, sind die Daten erst nach einer Frist von zwei Monaten verfügbar.</p>

Arbeitsbedingungen

<p>Vorübergehende Nacht- oder Sonntagsarbeit</p>	<p>Als vorübergehende Nachtarbeit gelten sporadisch oder periodisch wiederkehrende Einsätze von nicht mehr als drei Monaten pro Betrieb und Kalenderjahr oder zeitlich befristete Einsätze mit einmaligem Charakter bis zu sechs Monaten.</p> <p>Als vorübergehende Sonntagsarbeit gelten sporadisch vorkommende Einsätze von nicht mehr als sechs Sonntagen pro Betrieb und Kalenderjahr oder zeitlich befristete Einsätze mit einmaligem Charakter bis zu drei Monaten.</p> <p>Die Beurteilung von Gesuchen für dauernde oder regelmässig wiederkehrende Nacht- bzw. Sonntagsarbeit liegt beim Staatssekretariat für Wirtschaft SECO. Diese sind in der vorliegenden Statistik nicht berücksichtigt.</p>
<p>Meldungen von Dienstleistungserbringern aus der EU</p>	<p>Zum Schutz gegen Lohn- und Sozialdumping wurde - als eine der flankierenden Massnahmen (FlAM) zur Personenfreizügigkeit zwischen der Schweiz und der Europäischen Union - eine Meldepflicht eingeführt.</p> <p>Einsätze von EU/EFTA-Bürgern von insgesamt max. 90 Kalendertagen pro Person und Kalenderjahr sind in der Schweiz somit meldepflichtig.</p> <p>Länger dauernde Einsätze benötigen eine ausländerrechtliche Bewilligung, welche durch das Amt für Migration erteilt wird.</p>
<p>Schwarzarbeitskontrollen</p>	<p>Als Schwarzarbeitskontrolle gilt die Überprüfung der Melde- und Bewilligungspflichten gemäss Sozialversicherungs-, Ausländer- und Quellensteuerrecht. Die Kontrollen werden durch die Kantonale Industrie- und Gewerbeaufsicht (KIGA) von WAS Wirtschaft Arbeit Soziales oder andere, direkt involvierte Behörden durchgeführt.</p> <p>Neben der direkten Durchführung von Betriebs- und Personenkontrollen koordiniert die KIGA auch offene Schwarzarbeitsfälle mit den anderen involvierten Behörden (z.B. Arbeitslosenversicherung, Ausgleichskasse, Dienststelle Steuern, Unfallversicherer, Polizei, Amt für Migration etc.).</p>

Kontaktadresse



WAS Wirtschaft Arbeit Soziales

wira Luzern
Bürgenstrasse 12
Postfach | 6002 Luzern
www.was-luzern.ch

Bastian Gschwendtner

Data Scientist
Telefon +41 41 209 09 92
bastian.gschwendtner@was-luzern.ch

[\[Link zu nationalen Zahlen - SECO\]](#)



Amstat Mobile bietet Informationen zur aktuellen Lage und zur historischen Entwicklung des Arbeitsmarktes. Die App kann gratis heruntergeladen werden. Es fallen keine Gebühren bei Download oder durch die Nutzung an. Die Aktualisierung der Daten erfordert aber eine Datenverbindung, durch die gegebenenfalls Kosten entstehen können.

